

THAILAND TOURISM CONFIDENCE INDEX

ดัชนีความเชื่อมั่นผู้ประกอบการ การท่องเที่ยวในประเทศไทย

TOURISM SITUATION AND FORECAST OF TOURISTS' BEHAVIOR AND CONFIDENCE INDEX OF THAILAND'S TOURISM INDUSTRY

โครงการการรายงานและพยากรณ์
สถานการณ์พฤติกรรมนักท่องเที่ยว
และความเชื่อมั่นของผู้ประกอบการ
ในอุตสาหกรรมการท่องเที่ยวของไทย

โครงการนี้เป็นความร่วมมือระหว่างการท่องเที่ยวแห่งประเทศไทย (ททท.) สภาอุตสาหกรรมท่องเที่ยวแห่งประเทศไทย (สทท.) และคณะเศรษฐศาสตร์ จุฬาลงกรณ์มหาวิทยาลัย โดยมีจุดมุ่งหมายเพื่อคาดการณ์ และสะท้อนถึง สถานการณ์ท่องเที่ยวที่กำลังจะเกิดขึ้นในอนาคต (รายไตรมาส) และเผยแพร่ ให้ทุกภาคส่วนได้รับรู้ เพื่อที่จะได้เตรียมพร้อมรับมือกับความเปลี่ยนแปลง ที่จะเกิดขึ้นได้ โดยการศึกษาแบ่งออกเป็น 6 ส่วนได้แก่ • ภาพรวมสถานการณ์ ทัวไป • ดัชนีความเชื่อมั่นผู้ประกอบการธุรกิจท่องเที่ยวธุรกิจการท่องเที่ยว • ความคิดเห็นนักท่องเที่ยวทั้งชาวไทยและชาวต่างชาติ • การท่องเที่ยว ช่วงเทศกาล • การคาดการณ์จำนวนนักท่องเที่ยวต่างชาติ • ข้อเสนอแนะ

การอ่านค่าดัชนี — ดัชนีความเชื่อมั่นมีค่าอยู่ระหว่าง 0 — 200 โดย

- ค่าดัชนีสูงกว่า 100 หมายความว่าสถานการณ์ดีกว่าระดับปกติ
- ค่าดัชนีเท่ากับ 100 หมายความว่าสถานการณ์เท่ากับระดับปกติ
- ค่าดัชนีต่ำกว่า 100 หมายความว่าสถานการณ์แยกว่าระดับปกติ



จุฬาลงกรณ์มหาวิทยาลัย
Chulalongkorn University
Pillar of the Kingdom

ดัชนีความเชื่อมั่นผู้ประกอบการธุรกิจท่องเที่ยว ในไตรมาสที่ 3/2560 เท่ากับ 98 อยู่ในระดับใกล้เคียงปกติ

ดัชนีความเชื่อมั่นคาดการณ์ ในไตรมาสที่ 4/2560 เท่ากับ 103 อยู่ในระดับปกติ ปรับตัวดีขึ้นจากไตรมาส 1 และ 2 เล็กน้อย

ไตรมาส 4/2560 คาดว่าจะมีนักท่องเที่ยวต่างชาติ 9.15 ล้านคน เพิ่มขึ้นร้อยละ 17.76 จากปีก่อน

- ดัชนีความเชื่อมั่นผู้ประกอบการธุรกิจท่องเที่ยวในไตรมาสที่ 3/2560 เท่ากับ 98 อยู่ในระดับใกล้เคียงปกติ ผู้ประกอบการบางส่วนมีความกังวลด้านเศรษฐกิจในประเทศและเป็นช่วงนอกฤดูกาลท่องเที่ยว ส่วนดัชนีความเชื่อมั่นคาดการณ์ในไตรมาสที่ 4/2560 เท่ากับ 103 อยู่ในระดับใกล้เคียงปกติ แต่ปรับตัวดีขึ้นจากการคาดการณ์ในไตรมาส 1 และ 2 เล็กน้อย
- ในช่วงไตรมาสหน้าซึ่งเป็นช่วงฤดูท่องเที่ยว ผู้ประกอบการไม่ได้มีแผนการลงทุนเพิ่มเติมจากที่เคยวางแผนไว้ แต่มีแนวโน้มจะจ้างแรงงานและปรับราคาสินค้าเพิ่มขึ้น
- ร้อยละ 85 ของผู้ประกอบการธุรกิจท่องเที่ยวมีการจ้างแรงงานต่างด้าว และผู้ประกอบการส่วนใหญ่ระบุว่าได้รับผลกระทบจากการประกาศใช้ พ.ร.ก. การบริหารจัดการการทำงานของคนต่างด้าว พ.ศ. 2560
- นักท่องเที่ยวต่างชาติร้อยละ 77 ได้รับความพึงพอใจจากการมาท่องเที่ยวประเทศไทยในไตรมาสนี้ หรือคิดเป็นคะแนนความพอใจรวม 4.05 จากคะแนนเต็ม 5 โดยนักท่องเที่ยวได้รับความพึงพอใจในเกือบทุกด้าน ยกเว้นด้านคมนาคม โดยเฉพาะด้านสาธารณูปโภคคมนาคม (ถนน รถไฟ) และด้านคุณภาพการบริการ (แท็กซี่)
- นักท่องเที่ยวไทยมีการเดินทางท่องเที่ยวในประเทศในไตรมาสที่ 3/2560 ประมาณร้อยละ 20 ต่ำกว่าสัดส่วนในระยะเดียวกันปีก่อน ซึ่งคาดว่ามาจากแนวโน้มเศรษฐกิจไทยที่ยังคงซบเซา ส่งผลให้คนไทยยังระมัดระวังในการใช้จ่ายใช้สอยและการเดินทางท่องเที่ยว
- ในไตรมาสที่ 4/2560 คาดว่าจะมีนักท่องเที่ยวต่างชาติ 9.15 ล้านคน เพิ่มขึ้นร้อยละ 17.76 จากไตรมาส 4/2559 และในปี 2560 คาดว่าจะมีนักท่องเที่ยวต่างชาติเดินทางเข้ามาในประเทศไทย 35.39 ล้านคน เพิ่มขึ้นร้อยละ 8.59 จากปี 2559

1 ภาพรวมสถานการณ์ทั่วไป

เศรษฐกิจสหรัฐฯ สหภาพยุโรป และญี่ปุ่น ขยายตัวในอัตราที่สูงขึ้น ตามการปรับตัวดีขึ้นของปัจจัยพื้นฐานทางเศรษฐกิจ ตลาดแรงงาน และความเชื่อมั่น ส่งผลให้ปริมาณการค้าโลกขยายตัวสูงขึ้น ขณะที่ราคาสินค้าในตลาดโลกปรับตัวในทิศทางที่ดีขึ้นอย่างต่อเนื่อง ซึ่งเป็นปัจจัยสนับสนุนให้เศรษฐกิจของประเทศกำลังพัฒนาในภูมิภาคต่างๆ และกลุ่มประเทศอาเซียนฟื้นตัวเป็นวงกว้าง และคาดว่าจะขยายตัวได้อย่างต่อเนื่องตลอดครึ่งหลังของปี 2560

เศรษฐกิจไทยมีทิศทางดีขึ้น สภาพัฒน์ฯ ประกาศการขยายตัวเศรษฐกิจไตรมาส 2/2560 ที่ร้อยละ 3.7 ซึ่งสูงกว่าที่นักวิเคราะห์ส่วนใหญ่คาดการณ์ โดยมีปัจจัยสนับสนุนจากการส่งออกสินค้าและบริการที่ขยายตัวสูงขึ้นสอดคล้องกับเศรษฐกิจโลก คาดว่าในช่วงครึ่งหลังของปี 2560 เศรษฐกิจไทยจะขยายตัวต่อเนื่อง ตามปัจจัยบวกจากเศรษฐกิจโลกและการเร่งลงทุนของภาครัฐตามแผนงบประมาณปี 2561

ค่าเงินบาทแข็งค่าขึ้นต่อเนื่อง จากการที่อัตราเงินเฟ้อของสหรัฐฯ ต่ำกว่าการคาดการณ์ของตลาด ทำให้นักลงทุนคาดการณ์ว่า Fed อาจชะลอการปรับขึ้นอัตราดอกเบี้ยนโยบาย ประกอบกับบัญชีเดินสะพัดของไทยเกินดุลในระดับสูงต่อเนื่อง ทำให้ค่าเงินบาท ณ สิ้นเดือนกรกฎาคมอยู่ที่ 33.3 บาทต่อดอลลาร์ สรอ. แข็งค่าขึ้นร้อยละ 0.7 จากสิ้นเดือนก่อนหน้า

อัตราเงินเฟ้อทั่วไปลดลง ตามการเปลี่ยนแปลงของราคาสินค้าเกษตร ในช่วงที่ผลผลิตออกสู่ตลาดค่อนข้างมาก และราคาน้ำมันดิบในตลาดโลกยังทรงตัวอยู่ในระดับต่ำ รวมถึงอัตราแลกเปลี่ยนที่มีแนวโน้มแข็งค่าทำให้ราคาสินค้านำเข้าถูกลง โดยสภาพัฒน์ฯ ปรับลดคาดการณ์อัตราเงินเฟ้อปี 2560 จากร้อยละ 0.8-1.3 เหลือร้อยละ 0.4-0.9

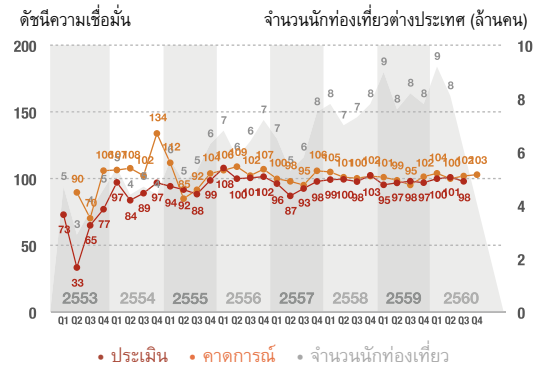
World Economic Forum ได้ประกาศการจัดอันดับ ชีตความสามารถในการแข่งขันด้านการท่องเที่ยวของประเทศต่างๆ ในปี 2560 โดยภาพรวมความสามารถในการแข่งขันของไทยปรับดีขึ้นเล็กน้อย อยู่ในอันดับที่ 34 ของโลกจากทั้งหมด 136 ประเทศ โดยด้านที่มีขีดความสามารถในการแข่งขันดี ได้แก่ ทรัพยากรธรรมชาติ (อันดับ 7) โครงสร้างพื้นฐานสิ่งอำนวยความสะดวกด้านการท่องเที่ยว (อันดับที่ 16) และราคา (อันดับที่ 18) ในขณะที่ด้านที่มีขีดความสามารถในการแข่งขันต่ำ ได้แก่ ด้านสิ่งแวดล้อม (อันดับที่ 122) ความปลอดภัย (อันดับที่ 118) ด้านสุขอนามัย (อันดับที่ 90) และด้านโครงสร้างพื้นฐานการคมนาคมทางบก (อันดับที่ 72)

2 ผลการสำรวจความเชื่อมั่น

วงผู้ประกอบการธุรกิจท่องเที่ยวในประเทศไทย

การสำรวจความคิดเห็นผู้ประกอบการธุรกิจท่องเที่ยวจำนวน 600 ราย พบว่าดัชนีความเชื่อมั่นผู้ประกอบการธุรกิจท่องเที่ยวในไตรมาสที่ 3/2560 เท่ากับ 98 อยู่ในระดับใกล้เคียงปกติ แต่มีแนวโน้มลดลงจากช่วงก่อนหน้าเล็กน้อย สะท้อนสถานการณ์การท่องเที่ยวไทยที่ยังไม่เข้มแข็งมากนัก

ภาพที่ 1 ดัชนีความเชื่อมั่นผู้ประกอบการธุรกิจท่องเที่ยวประเทศไทย ปี 2553-2560



สาเหตุที่ทำให้ผู้ประกอบการประเมินสถานการณ์ท่องเที่ยวต่ำลงในไตรมาสนี้ มาจากความกังวลต่อสภาพเศรษฐกิจในประเทศ (ร้อยละ 17) ซึ่งเป็นด้านที่ผู้ประกอบการตอบเพิ่มขึ้นจากไตรมาสก่อน รวมถึงการเป็นช่วงนอกฤดูท่องเที่ยว (ร้อยละ 17) และยังมีปัจจัยอื่นๆ ที่ยังคงกดดันภาคการท่องเที่ยวมาโดยตลอด ได้แก่ ต้นทุนที่ปรับสูงขึ้น (ร้อยละ 15) และการแข่งขันที่รุนแรง (ร้อยละ 13) นอกจากนี้ผู้ประกอบการบางส่วนได้รับผลกระทบจากการเกิดภัยพิบัติ (ร้อยละ 12) โดยเฉพาะเหตุการณ์น้ำท่วมในช่วงที่ผ่านมา

อย่างไรก็ดี ผู้ประกอบการบางส่วนประเมินสถานการณ์ท่องเที่ยวในไตรมาสนี้ดีกว่าปกติ เนื่องจากยังมีปัจจัยสนับสนุนด้านการเดินทางที่ดีขึ้น ทั้งการขยายตัวของสายการบินต้นทุนต่ำ (ร้อยละ 16) และต้นทุนการเดินทางที่ถูกลง (ร้อยละ 15) รวมถึงการทำโปรโมชันของภาคธุรกิจมีส่วนช่วยกระตุ้นให้บรรยากาศการท่องเที่ยวมีความคึกคักขึ้นบ้าง (ร้อยละ 14)

ดัชนีความเชื่อมั่นคาดการณ์ในไตรมาสที่ 4/2560 เท่ากับ 103 เป็นการ คาดการณ์ในระดับใกล้เคียงปกติ แต่มีแนวโน้มปรับตัวดีขึ้นจากการคาดการณ์ในไตรมาสที่ 1 และ 2 แสดงให้เห็นว่าผู้ประกอบการยังคงมองสถานการณ์ในไตรมาสหน้าในเชิงบวกอย่างต่อเนื่อง

ผู้ประกอบการส่วนใหญ่ไม่ปรับเป้าธุรกิจในไตรมาสหน้า (ร้อยละ 41) และไม่ได้มีการลงทุนเพิ่มเติมเป็นพิเศษ จากที่เคยวางแผนไว้ (ร้อยละ 54) แต่มีการวางแผนดำเนินกลยุทธ์ใหม่ๆ อยู่บ้าง โดยกลยุทธ์ที่นิยมใช้ยังเป็นการทำการตลาดผ่าน social network และการทำโปรโมชันลดราคาพิเศษ นอกจากนี้ ผู้ประกอบการ (ร้อยละ 36) มีแนวโน้มจะจ้างแรงงานเพิ่มในไตรมาสหน้า และจะปรับขึ้นราคาสินค้าในช่วงไตรมาสหน้าซึ่งเป็นช่วงฤดูกาลท่องเที่ยว (ร้อยละ 39)

ในช่วงที่ผ่านมา รัฐบาลได้มีการประกาศใช้ พ.ร.ก. การบริหารจัดการการทำงานของคนต่างด้าว พ.ศ. 2560 ซึ่งในระยะสั้นอาจส่งผลกระทบต่อธุรกิจที่มีการจ้างแรงงานต่างด้าว จากการสำรวจพบว่าผู้ประกอบการธุรกิจท่องเที่ยวร้อยละ 85 มีการจ้างแรงงานต่างด้าว และมีผู้ประกอบการถึงร้อยละ 43 ระบุว่าได้รับผลกระทบจากมาตรการดังกล่าว โดยหากจำแนกตามธุรกิจพบว่าธุรกิจที่ได้รับผลกระทบในสัดส่วนใกล้เคียงกัน (ร้อยละ 40-45) ยกเว้นผู้ประกอบการธุรกิจขนส่ง และธุรกิจอื่นๆ (สวนสนุก อิมปาร์ค) ที่ได้รับผลกระทบน้อยกว่ากลุ่มอื่นๆ (ร้อยละ 30-35) เนื่องจากมีสัดส่วนการจ้างแรงงานต่างด้าวที่ไม่สูงนัก และหากจำแนกตามตำแหน่งงานพบว่าธุรกิจที่จ้างแรงงานต่างด้าวในตำแหน่งงานบริการลูกค้าโดยตรงจะได้รับผลกระทบในสัดส่วนสูงกว่าธุรกิจที่จ้างในตำแหน่งงานหลังร้าน (ร้อยละ 50 เทียบกับร้อยละ 39 ตามลำดับ) ทั้งนี้ ผู้ประกอบการเห็นว่าควรมีมาตรการออกมาบรรเทาผลกระทบจาก พ.ร.ก. ดังกล่าว ไม่ว่าจะเป็นมาตรการด้านภาษีเพื่อบรรเทาภาระค่าใช้จ่ายของผู้ประกอบการที่เพิ่มสูงขึ้น (ร้อยละ 18) เร่งอำนวยความสะดวกและเพิ่มช่องทางการลงทะเบียนแรงงานต่างด้าว (ร้อยละ 16) และขยายเวลาผ่อนผันออกไปมากกว่า 6 เดือน (ร้อยละ 14)

ในส่วนของความคิดเห็นต่อโครงการรถไฟฟ้ามหานคร ผู้ประกอบการส่วนใหญ่เคยได้ยินหรือทราบรายละเอียดโครงการดังกล่าวบ้าง (ร้อยละ 70) โดยพบว่ามีทั้งธุรกิจที่คาดว่าจะดีขึ้นและแย่ลงแตกต่างกันไปตามแต่ละพื้นที่ (ในภาพรวม ผู้ประกอบการร้อยละ 40 ประเมินว่าดีขึ้น ในขณะที่ผู้ประกอบการร้อยละ 34 ประเมินว่าแย่ลง) โดยธุรกิจที่ประเมินว่าจะดีขึ้นกระจุกตัวอยู่ในภาคกลาง ภาคตะวันออก และภาคเหนือ ซึ่งเป็นภาคที่อยู่ตามแนวเส้นทางโครงการรถไฟฟ้ามหานคร ในขณะที่ภาคอื่นๆ โดยเฉพาะภาคใต้และภาคตะวันตกมีความกังวลว่าธุรกิจจะแย่ลง ทั้งนี้ ผู้ประกอบการประเมินว่าโครงการรถไฟฟ้ามหานครจะช่วยสนับสนุนธุรกิจท่องเที่ยวได้ในหลายช่องทาง เช่น ช่วยเพิ่มจำนวนนักท่องเที่ยว ต้นทุนการขนส่งสินค้าถูกลง แต่ในอีกมุมหนึ่งอาจทำให้เกิดผลเชิงลบต่อธุรกิจได้เช่นกัน ไม่ว่าจะเป็นการแข่งขันที่รุนแรงขึ้นในพื้นที่เพื่อแย่งชิงลูกค้า การเดินทางที่สะดวกขึ้นอาจทำให้นักท่องเที่ยวเปลี่ยนเป้าหมายการท่องเที่ยวไปภูมิภาคอื่นแทน หรืออาจทำให้สูญเสียสภาพลักษณะและเอกลักษณ์การท่องเที่ยวของท้องถิ่น

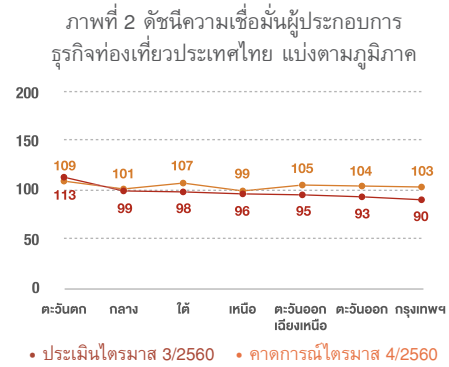
ผู้ประกอบการธุรกิจท่องเที่ยวประเมินว่าระบบคมนาคมของไทยควรพัฒนาในหลายช่องทาง โดยช่องทางที่ควรเร่งพัฒนามากที่สุดคือ การคมนาคมทางถนน (ร้อยละ 17) การขนส่งสาธารณะโดยรถเมล์หรือรถทัวร์ (ร้อยละ 16) และระบบรถไฟ (ร้อยละ 15) โดยเห็นว่าควรมีการปรับปรุงทั้งด้านความปลอดภัยจากอาชญากร (ร้อยละ 47) ความสะอาด (ร้อยละ 45) เพิ่มเส้นทางให้ครอบคลุม (ร้อยละ 44) และลดอัตราการเกิดอุบัติเหตุ (ร้อยละ 42)

จากการที่ผู้ประกอบการมีความต้องการให้ภาครัฐเข้ามาช่วยเหลือ ในด้านการพัฒนาและส่งเสริมการใช้เทคโนโลยี เมื่อถามถึงรายละเอียดพบว่า ผู้ประกอบการเห็นว่าแนวทางความช่วยเหลือในด้านสารสนเทศที่จะเป็นประโยชน์ต่อธุรกิจมากที่สุดคือการจัดทำเว็บไซต์ของธุรกิจ (ร้อยละ 37) ระบบการจอง (ร้อยละ 36) การบริหารจัดการธุรกิจ (ร้อยละ 35) และการประชาสัมพันธ์ (ร้อยละ 35)

2.1 ดัชนีความเชื่อมั่นจำแนกตามภูมิภาค

ไตรมาสที่ 3/2560 ผู้ประกอบการเกือบทุกภูมิภาคประเมินสถานการณ์ต่ำกว่าปกติเล็กน้อย โดยผู้ประกอบการในกรุงเทพฯ ประเมินสถานการณ์ต่ำที่สุด (90) ขณะที่ผู้ประกอบการในภาคตะวันตกเป็นภาคเดียวที่ประเมินสถานการณ์ดีกว่ำปกติ (113)

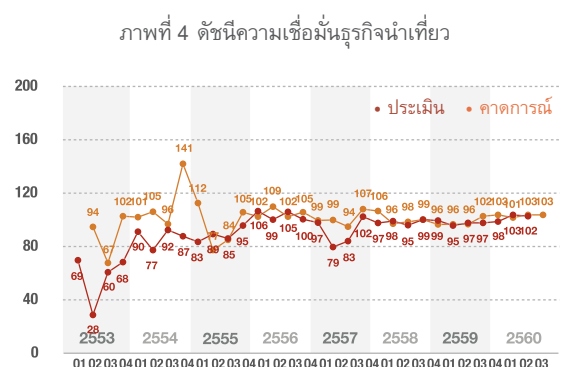
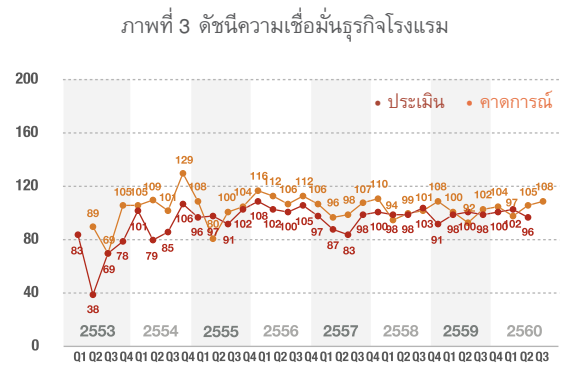
สำหรับไตรมาสที่ 4/2560 ผู้ประกอบการธุรกิจท่องเที่ยวทุกภูมิภาคประเมินสถานการณ์ดีกว่ำหรือใกล้เคียงปกติ โดยผู้ประกอบการในภาคตะวันตกและภาคใต้เป็นภาคที่คาดการณ์สถานการณ์ดีกว่ำปกติค่อนข้างมาก ส่วนผู้ประกอบการในภาคเหนือและภาคกลางคาดการณ์สถานการณ์ใกล้เคียงปกติ



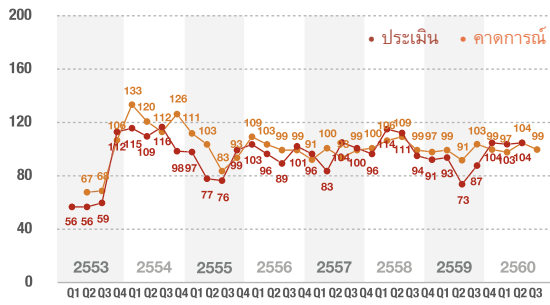
2.2 ดัชนีความเชื่อมั่นจำแนกตามประเภทธุรกิจ

ไตรมาสที่ 3/2560 ผู้ประกอบการธุรกิจท่องเที่ยวประเมินสถานการณ์ท่องเที่ยวแตกต่างกันไปในแต่ละธุรกิจ โดยธุรกิจนำเที่ยวขาเข้าและธุรกิจขนส่งประเมินสถานการณ์ดีกว่ำปกติ ทั้งนี้ ดัชนีที่ปรับลดลงในไตรมาสนี้ส่วนใหญ่มาจากธุรกิจที่เน้นบริการชาวไทยเป็นหลัก เช่น ธุรกิจโรงแรมกลุ่มที่บริการลูกค้าชาวไทย (89)

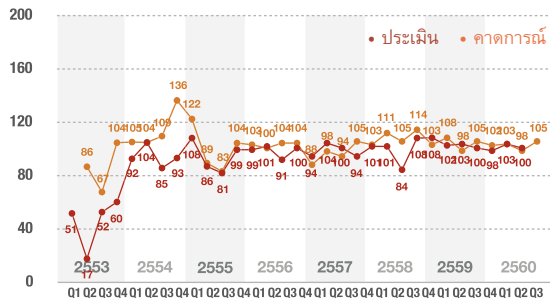
สำหรับการคาดการณ์ในไตรมาส 4/2560 ผู้ประกอบการเกือบทุกกลุ่มคาดการณ์สถานการณ์ท่องเที่ยวดีกว่ำหรือใกล้เคียงปกติ โดยธุรกิจโรงแรม (108) และธุรกิจร้านอาหารของที่ระลึก (105) เป็นกลุ่มที่คาดการณ์สถานการณ์ไตรมาสหน้าดีที่สุด



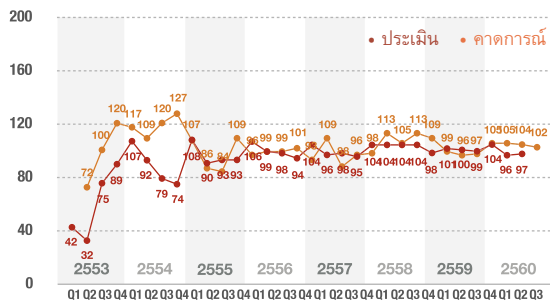
ภาพที่ 5 ดัชนีความเชื่อมั่นธุรกิจขนส่ง



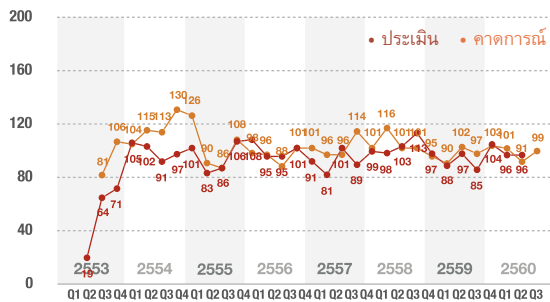
ภาพที่ 6 ดัชนีความเชื่อมั่นธุรกิจร้านขายของที่ระลึก และร้านค้าทั่วไป



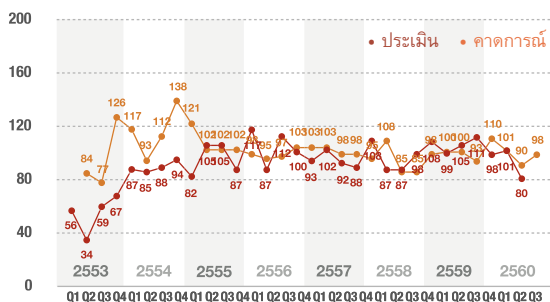
ภาพที่ 7 ดัชนีความเชื่อมั่นธุรกิจร้านอาหาร และเครื่องดื่ม



ภาพที่ 8 ดัชนีความเชื่อมั่นธุรกิจสปาและนวด



ภาพที่ 9 ดัชนีความเชื่อมั่นธุรกิจอื่นที่เกี่ยวข้อง



3 ผลการสำรวจความคิดเห็นนักท่องเที่ยว

3.1 นักท่องเที่ยวต่างชาติ

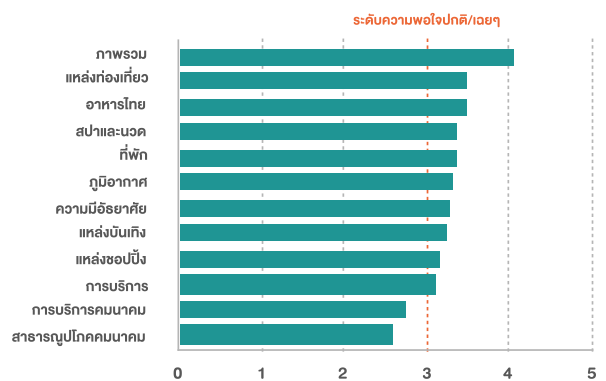
จากการสำรวจความเห็นของนักท่องเที่ยวต่างชาติในไตรมาสที่ 3/2560 จำนวน 350 ราย พบว่านักท่องเที่ยวส่วนใหญ่นิยมเที่ยวต่างประเทศเป็นประจำ (ร้อยละ 72) เที่ยวต่างประเทศมากกว่า 1 ครั้งต่อปี) โดยส่วนใหญ่ (ร้อยละ 66) มีการวางแผนท่องเที่ยวต่างประเทศล่วงหน้าที่ยาวนานกว่า 3 เดือน แบ่งเป็นการวางแผนในช่วง 1-3 เดือน (ร้อยละ 33) 2 อาทิตย์ถึง 1 เดือน (ร้อยละ 18) และน้อยกว่า 2 อาทิตย์ (ร้อยละ 15)

นักท่องเที่ยวต่างชาติส่วนใหญ่ระบุว่าการมาเที่ยวครั้งนี้เป็นการเยี่ยมเยือนไทยซ้ำ (repeat visitor สัดส่วนร้อยละ 59) โดยมีระยะเวลาที่หลากหลาย ตั้งแต่ต่ำกว่า 1 อาทิตย์ (ร้อยละ 44) ไปจนถึง 2-4 อาทิตย์ (ร้อยละ 48) วัตถุประสงค์หลักในการมาเที่ยวไทยคือเพื่อพักผ่อน (ร้อยละ 44) และหาประสบการณ์ใหม่ๆ (ร้อยละ 25) ส่วนใหญ่เดินทางกับเพื่อน (ร้อยละ 33) และครอบครัว (ร้อยละ 26) แหล่งข้อมูลที่นิยมใช้ในการหาข้อมูลท่องเที่ยว ได้แก่ อินเทอร์เน็ต (ร้อยละ 30) และหนังสือนำเที่ยว (ร้อยละ 23) กิจกรรมที่ส่วนใหญ่ ได้แก่ การเยี่ยมชมธรรมชาติ (ร้อยละ 61) และการเยี่ยมชมสถานที่ทางวัฒนธรรม (ร้อยละ 43) แหล่งท่องเที่ยวที่ได้รับความนิยม ได้แก่ กรุงเทพฯ (ร้อยละ 59) พัทยา (ร้อยละ 48) และภูเก็ต (ร้อยละ 37)

ปัจจัยสำคัญในการตัดสินใจเดินทางมาเที่ยวประเทศไทย คือ ความสวยงามของแหล่งท่องเที่ยว (ร้อยละ 50) วัฒนธรรมไทยและศาสนา (ร้อยละ 40) อาหารไทย (ร้อยละ 36) และราคาที่คุ้มค่า (ร้อยละ 33)

นักท่องเที่ยวต่างชาติร้อยละ 77 ได้รับความพึงพอใจจากการมาเที่ยวประเทศไทยในไตรมาสนี้ หรือคิดเป็นคะแนนความพึงพอใจรวม 4.05 (คะแนนเต็ม 5) โดยนักท่องเที่ยวได้รับความพึงพอใจในเกือบทุกด้าน เช่น สถานที่ท่องเที่ยวที่น่าสนใจ (คะแนน 3.47) อาหารไทย (คะแนน 3.47) สปาและนวด (คะแนน 3.37) และด้านอื่นๆ ยกเว้นด้านการคมนาคมที่ยังไม่เป็นที่พึงพอใจ ทั้งด้านสาธารณูปโภคคมนาคม (ถนน รถไฟ) และด้านคุณภาพการบริการ (แท็กซี่) ซึ่งเป็นด้านที่นักท่องเที่ยวต่างชาติไม่พอใจมาโดยตลอด

ภาพที่ 10 คะแนนความพึงพอใจของนักท่องเที่ยวต่างชาติ ไตรมาส 3/2560



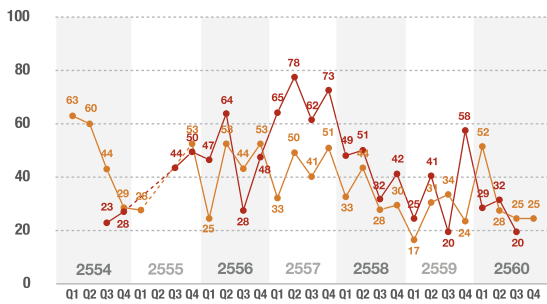
นักท่องเที่ยวต่างชาติเห็นว่าผู้ให้บริการในธุรกิจท่องเที่ยวควรปรับปรุงในหลายด้าน โดยเฉพาะด้านผู้ให้บริการด้านขนส่ง (รถตู้/รถเมล์ รถไฟ) ที่ควรมีการปรับปรุงอย่างยิ่งในด้านราคา การลดอุบัติเหตุ และคุณภาพการบริการ ขณะที่ผู้บริการด้านอื่นๆ เช่น ที่พัก แหล่งท่องเที่ยวทางธรรมชาติ ควรมีการปรับปรุงทั้งในด้านความสะอาด การลดอาชญากรรม และคุณภาพของแหล่งท่องเที่ยว โดยนโยบายที่จะมีประโยชน์ต่อการพัฒนาภาคท่องเที่ยวของไทยมากที่สุดคือ การเพิ่มความปลอดภัยของนักท่องเที่ยว และการสร้างระบบข้อมูลให้นักท่องเที่ยวเข้าถึงได้ง่าย

สำหรับการพัฒนาระบบคมนาคมของไทย นักท่องเที่ยวต่างชาติให้ความสำคัญกับราคาที่เป็นมาตรฐานและไม่แพงจนเกินไป และการพัฒนาคุณภาพการบริการ และเสนอความเห็นแนะแนวทางการพัฒนาการคมนาคมของไทยเพื่อสนับสนุนภาคการท่องเที่ยว นั้นควรให้ความสำคัญกับการพัฒนาการคมนาคมภายในพื้นที่การท่องเที่ยวเป็นสำคัญ โดยเน้นไปที่การจัดให้มีขนส่งสาธารณะภายในพื้นที่ การควบคุมดูแลมาตรฐานระบบขนส่ง และพัฒนาระบบสารสนเทศในด้านการจองบริการขนส่ง ขณะที่การคมนาคมไปยังพื้นที่ควรมีการปรับปรุงการบริการ ซ่อมแซมถนนและสาธารณูปโภค การคมนาคม สร้างการเชื่อมต่อระหว่างระบบขนส่ง และปรับปรุงราคาให้เป็นมาตรฐาน

3.2 นักท่องเที่ยวไทย

จากการสำรวจนักท่องเที่ยวไทยจำนวน 350 รายทั่วประเทศพบว่า นักท่องเที่ยวไทยมีการเดินทางท่องเที่ยวในประเทศในไตรมาสที่ 3/2560 ประมาณร้อยละ 20 ต่ำกว่าสัดส่วนในระยะเดียวกันปีก่อน ขณะที่ในไตรมาส 4/2560 มีนักท่องเที่ยวไทยวางแผนการเดินทางท่องเที่ยวในประเทศร้อยละ 25 ใกล้เคียงกับในไตรมาสที่ 4/2559 แต่เป็นสัดส่วนที่ต่ำกว่าในปีก่อนหน้า (2556-2558)ค่อนข้างมาก ซึ่งคาดว่ามาจากแนวโน้มเศรษฐกิจไทยที่ยังซบเซาส่งให้คนไทยยังระมัดระวังในการใช้จ่ายใช้สอย และยังไม่วางแผนการท่องเที่ยว อย่างไรก็ตาม นักท่องเที่ยวที่มีแผนการเดินทางท่องเที่ยวแล้วยังคงวางแผนงบประมาณที่จะใช้ในการท่องเที่ยวในไตรมาสหน้าใกล้เคียงกับไตรมาสนี้ (ร้อยละ 50)

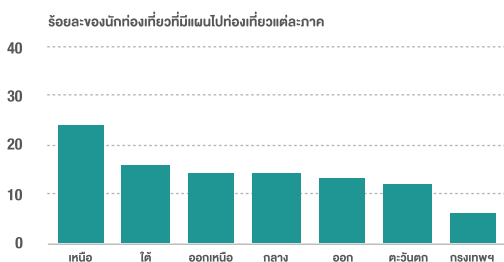
ภาพที่ 11 ร้อยละของนักท่องเที่ยวที่มีการเดินทาง และมีแผนในการเดินทางในประเทศ



- มีการเดินทางในไตรมาสนี้
- มีแผนการเดินทางในไตรมาสถัดไป

นักท่องเที่ยวที่มีแผนเดินทางในไตรมาสหน้าส่วนใหญ่วางแผนท่องเที่ยวจังหวัดในภาคเหนือ ซึ่งเป็นภูมิภาคที่ได้รับความนิยมในช่วงปลายปี ต้องใช้ระยะเวลาในการเดินทางหรือต้องเดินทางทางอากาศ (ร้อยละ 46) และบางส่วนเป็นการกลับไปเยี่ยมเยียนบ้านเกิด (ร้อยละ 22)

ภาพที่ 12 จุดหมายนักท่องเที่ยวไทยไตรมาสที่ 4/2560



ปัจจัยที่นักท่องเที่ยวไทยให้ความสำคัญในการเลือกสถานที่ท่องเที่ยว ได้แก่ ที่พักที่น่าสนใจ (ร้อยละ 43) ความสวยงาม (ร้อยละ 42) อาหารอร่อย (ร้อยละ 38) และราคาสินค้าที่ไม่แพง (ร้อยละ 41) แหล่งข้อมูลที่นักท่องเที่ยวนิยมมากที่สุดยังคงเป็นอินเทอร์เน็ต (ร้อยละ 55) และหนังสือนำเที่ยว (ร้อยละ 34) นักท่องเที่ยวไทยเห็นว่าโปรแกรมหรือแอปพลิเคชันที่จะมีประโยชน์ต่อการท่องเที่ยวมากที่สุดคือ การให้ข้อมูลด้านสถานที่ท่องเที่ยว (ร้อยละ 56) และด้านการจองการเดินทาง (ร้อยละ 55)

ในช่วงวันพระราชพิธีถวายพระเพลิงพระบรมศพ รัชกาลที่ 9 (26 ต.ค.) มีประชาชนประมาณร้อยละ 12 ที่ระบุว่ามีความตั้งใจจะเข้าร่วมพระราชพิธีถวายพระเพลิงพระบรมศพ ในกรุงเทพฯ โดยมีแผนการเดินทางที่หลากหลาย ทั้งใช้รถยนต์ส่วนบุคคล (ร้อยละ 20) รถทัวร์ (ร้อยละ 20) เครื่องบิน (ร้อยละ 18) รถไฟ (ร้อยละ 15) และวิธีอื่น ๆ (ร้อยละ 27) ส่วนใหญ่คาดว่าจะออกเดินทางในช่วงวันที่ 24 (ร้อยละ 34) และ 25 ต.ค. (ร้อยละ 22) และจะเดินทางกลับในวันที่ 27 (ร้อยละ 36) และ 28 ต.ค. (ร้อยละ 28) ส่วนใหญ่พักค้างคืนและเลือกใช้บริการที่พักแรม (ร้อยละ 55) บ้านญาติ (ร้อยละ 24) มีเป็นส่วนน้อยที่ไม่พักแรม (ร้อยละ 20) ทั้งนี้ประชาชนต้องการให้ภาครัฐเข้ามาช่วยเหลืออำนวยความสะดวกในหลาย ๆ ด้าน ทั้งการเดินทางจากจุดต่างๆ ในกรุงเทพฯ ไปยังบริเวณพระราชพิธี การอำนวยความสะดวกด้านข้อมูลข่าวสารวิถีการเดินทางและที่พัก ขณะที่ภาคเอกชนควรอำนวยความสะดวกผ่านการลดราคา ค่าเดินทาง และค่าที่พักในช่วงเวลาดังกล่าว

สำหรับการสอบถามความเห็นเกี่ยวกับโครงการรถไฟความเร็วสูง พบว่านักท่องเที่ยวส่วนใหญ่ทราบข้อมูลบางส่วนเกี่ยวกับโครงการ (ร้อยละ 76) และส่วนใหญ่เห็นว่า มีผลต่อการตัดสินใจท่องเที่ยวเพียงเล็กน้อย (ร้อยละ 50) ทั้งนี้ นักท่องเที่ยวเห็นว่า รัฐบาลควรสนับสนุนช่องทางให้ภาคประชาชนได้มีส่วนร่วมในการเสนอแนะข้อมูลต่างๆ อย่างเป็นรูปธรรม เพิ่มการประชาสัมพันธ์รายละเอียดของโครงการ และขยายเส้นทางให้ครอบคลุมทุกภูมิภาค

การสำรวจความเห็นเกี่ยวกับแนวทางการพัฒนาภาคการท่องเที่ยวไทยและจุดที่ควรปรับปรุง พบว่าความเห็นของนักท่องเที่ยวไทยสอดคล้องกับนักท่องเที่ยวต่างชาติ โดย นักท่องเที่ยวไทยระบุว่า ธุรกิจภาคการท่องเที่ยวที่ควรมีการปรับปรุงมากที่สุด ได้แก่ ผู้ให้บริการด้านการขนส่ง (รถตู้/รถเมลล์ และรถไฟ) และร้านอาหารโดยควรมีการปรับปรุงในด้านคุณภาพและการให้บริการ

นักท่องเที่ยวไทยเห็นว่า ควรมีการปรับปรุงด้านการคมนาคมขนส่งอีกมาก โดยเฉพาะการคมนาคมทางบก (รถเมลล์ รถทัวร์ แท็กซี่ รถไฟและถนน) โดยยังต้องมีการปรับปรุงในเกือบทุกด้าน ทั้งด้านความปลอดภัย ความสะอาด จำนวนเส้นทาง และคุณภาพการบริการ

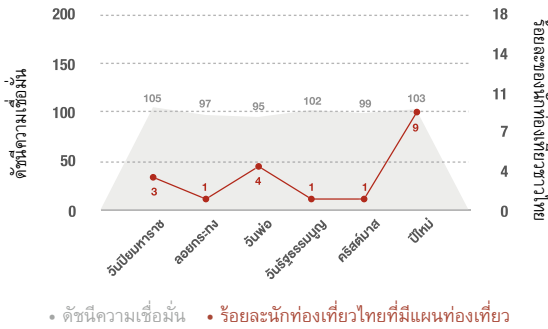
นอกจากนี้ นักท่องเที่ยวไทยเห็นว่าควรเน้นการพัฒนาระบบขนส่งภายในแหล่งท่องเที่ยวมากกว่าระบบขนส่งไปยังแหล่งท่องเที่ยว โดยเน้นการพัฒนา Application ให้ นักท่องเที่ยวเรียกกรถสาธารณะ และจัดให้มีระบบขนส่งสาธารณะภายในพื้นที่

ในไตรมาสที่ 3/2560 นักท่องเที่ยวไทยร้อยละ 3.2 มีการท่องเที่ยวต่างประเทศใกล้เคียงกับระยะเดียวกันปีก่อน และในไตรมาส 4/2560 นักท่องเที่ยวไทยร้อยละ 10 มีการวางแผนท่องเที่ยวต่างประเทศ โดยมากกว่าครึ่งเป็นการออกไปท่องเที่ยวในช่วงวันหยุดเทศกาล ทั้งนี้ผู้ที่มิได้มีแผนออกไปท่องเที่ยวในไตรมาสนี้มีแนวโน้มเพิ่มงบประมาณจากไตรมาสนี้ และมีบางส่วนระบุว่าสถานการณ์เงินบาทที่แข็งค่าขึ้นมีผลทำให้เที่ยวต่างประเทศมากขึ้น (ร้อยละ 23)

4 การท่องเที่ยวช่วงเทศกาล ไตรมาสที่ 4/2560

ไตรมาส 4/2560 เป็นช่วงที่มีเทศกาลและวันหยุดหลายช่วง ได้แก่ วันปืยมหาราช วันลอยกระทง วันพ่อ วันรัฐธรรมนูญ วันคริสต์มาส และเทศกาลปีใหม่ โดยสัดส่วนนักท่องเที่ยวไทยที่มีแผนออกท่องเที่ยวช่วงเทศกาลไตรมาส 4/2560 ปรับลดลงจากปีก่อนในทุกเทศกาล ยกเว้นวันปืยมหาราชที่ปรับเพิ่มขึ้นจากปีก่อน สอดคล้องกับดัชนีความเชื่อมั่นผู้ประกอบการที่ปรับดีขึ้นในช่วงวันหยุดวันปืยมหาราช

ภาพที่ 13 ดัชนีความเชื่อมั่นผู้ประกอบการธุรกิจท่องเที่ยว และสัดส่วนนักท่องเที่ยวไทยที่มีแผนท่องเที่ยวในช่วงเทศกาล ไตรมาสที่ 4/2560



5 การคาดการณ์จำนวนนักท่องเที่ยวต่างชาติไตรมาสที่ 4/2560

จากข้อมูลเบื้องต้นของกระทรวงการท่องเที่ยวและกีฬา (29 ส.ค. 2560) พบว่าในเดือนกรกฎาคม ปี 2560 ประเทศไทยมีนักท่องเที่ยวต่างชาติรวม 3.09 ล้านคน เพิ่มขึ้นร้อยละ 4.81 จากช่วงเดียวกันของปี 2559 และมีรายได้จากการท่องเที่ยว 1.56 แสนล้านบาท เพิ่มขึ้นร้อยละ 6.16 จากช่วงเดียวกันของปี 2559 ทำให้ในช่วง 7 เดือนแรกของปี 2560 มีจำนวนนักท่องเที่ยวต่างชาติรวม 20.44 ล้านคน เพิ่มขึ้นร้อยละ 4.47 จากช่วงเดียวกันของปี 2559 และมีรายได้จากการท่องเที่ยวรวม 1.03 ล้านล้านบาท เพิ่มขึ้นร้อยละ 6.07 จากช่วงเดียวกันของปี 2559 และคาดว่าในไตรมาสที่ 3/2560 จะมีนักท่องเที่ยวต่างชาติ 8.77 ล้านคน เพิ่มขึ้นร้อยละ 6.56 จากไตรมาสที่ 3/2559

ในไตรมาสที่ 4/2560 ถ้าไม่มีเหตุการณ์ผิดปกติใดๆ คาดว่าจะมีนักท่องเที่ยวต่างชาติ 9.15 ล้านคน เพิ่มขึ้นร้อยละ 17.76 จากไตรมาส 4/2559 โดยแบ่งเป็นนักท่องเที่ยวจากประเทศในกลุ่มอาเซียน 2.43 ล้านคน เพิ่มขึ้นร้อยละ 3.40 นักท่องเที่ยวจากเอเชียตะวันออก 3.89 ล้านคน เพิ่มขึ้นร้อยละ 34.60 และนักท่องเที่ยวจากยุโรป 1.58 ล้านคน เพิ่มขึ้นร้อยละ 4.64 จากไตรมาส 4/2559

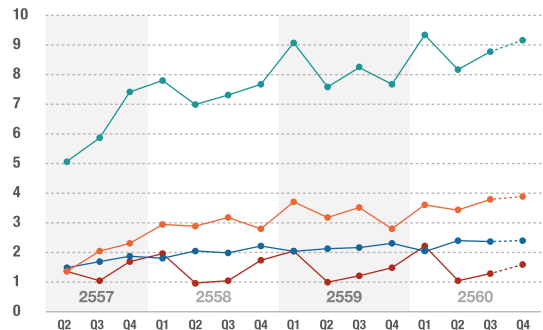
คาดว่าในปี 2560 จะมีนักท่องเที่ยวต่างชาติทั้งหมดที่เดินทางเข้ามาท่องเที่ยวในประเทศไทย 35.39 ล้านคน เพิ่มขึ้นร้อยละ 8.59 จากปี 2559 และมีรายได้จากนักท่องเที่ยวต่างชาติ 1.84 ล้านล้านบาท เพิ่มขึ้นจากปี 2559 ร้อยละ 12.49

ตารางที่ 1 การคาดการณ์จำนวนนักท่องเที่ยวต่างชาติ รายไตรมาส ปี 2558 — 2560

ไตรมาส	นักท่องเที่ยว 2558 (ล้านคน)	นักท่องเที่ยว 2559 (ล้านคน)	นักท่องเที่ยว 2560 ^p (ล้านคน)	อัตราการเติบโต ปี 2560 (ร้อยละ)	รายได้จากการท่องเที่ยว 2560 (ล้านบาท)
1	7.85	9.04	9.28	2.65	481,724
2	7.01	7.55	8.19	8.48	425,142
3	7.27	8.23	8.77	6.56	455,250
4	7.75	7.77	9.15	17.76	474,976
รวม	29.88	32.59	35.39	8.59	1,837,092

หมายเหตุ: - p แทนค่าคาดการณ์จากแบบจำลองโดยผู้วิจัยโดยใช้ค่าเฉลี่ยจากการคาดการณ์เป็นช่วง
- ข้อมูลสถิติล่าสุดถึงเดือนกรกฎาคม 2560 จากกระทรวงการท่องเที่ยวและกีฬา
- รายได้จากนักท่องเที่ยวต่างชาติคำนวณมาจากค่าใช้จ่ายต่อหัวของแต่ละภูมิภาคในปี 2560 ที่คาดว่าจะเพิ่มขึ้นร้อยละ 4 จากค่าใช้จ่ายต่อหัวเฉลี่ยของแต่ละภูมิภาคในปี 2559

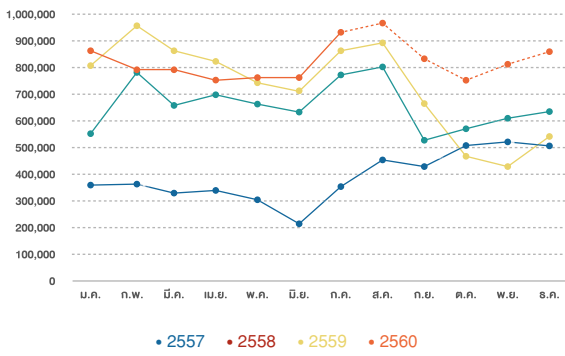
ภาพที่ 14 จำนวนนักท่องเที่ยวรวมและรายภูมิภาค รายไตรมาส ปี 2557 — 2560



• จำนวนนักท่องเที่ยวจาก ASEAN • จำนวนนักท่องเที่ยวจากเอเชียตะวันออก
• จำนวนนักท่องเที่ยวจากยุโรป • จำนวนนักท่องเที่ยวต่างชาติทั้งหมด

สำหรับสถานการณ์นักท่องเที่ยวจีน ในเดือนกรกฎาคมปี 2560 ประเทศไทยมีนักท่องเที่ยวจีน 937,903 คน เพิ่มขึ้นร้อยละ 8.38 จากช่วงเดียวกันของปี 2559 ทำให้ในเจ็ดเดือนแรกของปี 2560 มีจำนวนนักท่องเที่ยวจีนรวมทั้งสิ้น 5.65 ล้านคน ลดลงร้อยละ 2 จากช่วงเดียวกันของปี 2559 คาดว่าในไตรมาส 3/2560 มีจำนวนนักท่องเที่ยวจีนรวมทั้งสิ้น 2.74 ล้านคน เพิ่มขึ้นร้อยละ 13.22 จากไตรมาสที่ 3/2559 ส่วนในไตรมาสที่ 4/2560 นั้น ถ้าไม่มีเหตุการณ์ผิดปกติเกิดขึ้น คาดว่าจะมีนักท่องเที่ยวจีน 2.43 ล้านคน เพิ่มขึ้นร้อยละ 68.75 จากไตรมาสที่ 4/2559 และคาดว่าในปี 2560 จะมีนักท่องเที่ยวจีนรวมทั้งสิ้น 9.88 คน เพิ่มขึ้นร้อยละ 12.79 จากปี 2559

ภาพที่ 15 จำนวนนักท่องเที่ยวจีนรายเดือน ปี 2557-2560



- ส่งเสริมให้มีการควบคุมมาตรฐานราคาของระบบคมนาคมขนส่งให้มีความเหมาะสม
- พัฒนากลไก และช่องทางบริการรับแจ้งเหตุ รวมถึงกลไกในการตอบสนองต่อปัญหาที่รวดเร็วและมีประสิทธิภาพ
- พัฒนาระบบสารสนเทศ ระบบฐานข้อมูลเพื่อสนับสนุนการคมนาคมภายในพื้นที่ และไปยังพื้นที่ท่องเที่ยว

2 ส่งเสริมการพัฒนาคุณภาพของสถานที่ท่องเที่ยว และสถานประกอบการให้มีมาตรฐานในระดับสากล

- ส่งเสริมให้มีการปรับปรุงคุณภาพมาตรฐานของสถานที่ท่องเที่ยวและสถานประกอบการ ในด้านต่างๆ โดยเฉพาะด้านความสะอาด และการให้บริการ
- ส่งเสริมให้เกิดการดูแลรักษาความปลอดภัย ลดความเสี่ยงต่อการเกิดอาชญากรรมในพื้นที่สถานที่ท่องเที่ยว และสถานประกอบการเพิ่มความปลอดภัยให้กับนักท่องเที่ยว
- พัฒนาคูณภาพบุคลากรที่ปฏิบัติงานหน้าที่ในสถานที่ท่องเที่ยวและสถานประกอบการให้มีสมรรถนะสอดคล้องกับกิจกรรมการท่องเที่ยวและกลุ่มเป้าหมาย
- พัฒนาระบบฐานข้อมูล และระบบเทคโนโลยีสารสนเทศเพื่อให้ข้อมูลด้านสถานที่ท่องเที่ยว ที่พัก สถานประกอบการอื่นๆ กับนักท่องเที่ยว ผ่าน application หรือ platform อื่นๆ ที่สะดวกต่อการใช้งานของนักท่องเที่ยว
- ส่งเสริมให้เกิดระบบในการติดตามและประเมินผลคุณภาพและมาตรฐานของสถานที่ท่องเที่ยวและสถานประกอบการอย่างต่อเนื่องและเป็นระบบ

6 สรุปและข้อเสนอแนะ

สถานการณ์การท่องเที่ยวในไตรมาสที่ 3 และ 4 ปี 2560 คาดว่ายังอยู่ในระดับปกติอย่างต่อเนื่อง โดยมีปัจจัยบวกที่สำคัญคือแนวโน้มสถานการณ์ท่องเที่ยวที่ทยอยฟื้นตัว และจำนวนนักท่องเที่ยวต่างชาติยังคงมีแนวโน้มเพิ่มขึ้นอย่างต่อเนื่อง ทำให้ผู้ประกอบการส่วนใหญ่ยังคงคาดการณ์สถานการณ์ในเชิงบวก อย่างไรก็ตาม สภาพเศรษฐกิจในประเทศยังคงเป็นปัจจัยสำคัญที่จะส่งผลต่อทิศทางการท่องเที่ยวในประเทศในช่วงเวลาที่เหลือของปี

6.1 ข้อเสนอแนะต่อภาครัฐ

1 พัฒนาคูณภาพของระบบคมนาคมขนส่ง โดยเฉพาะอย่างยิ่งด้านความปลอดภัยจากอุบัติเหตุและคุณภาพการให้บริการ

- กำกับดูแลด้านมาตรฐานความปลอดภัยในการคมนาคมขนส่งทั้งในส่วนของผู้ประกอบการภาครัฐและเอกชน และเข้มงวดต่อการตรวจเช็คสภาพรถหรือยานพาหนะให้อยู่ในสภาพดี ลดความเสี่ยงต่อการเกิดอุบัติเหตุ
- สนับสนุนให้เกิดการกำกับดูแลคุณภาพของผู้ประกอบการด้านการคมนาคมขนส่ง และผู้รับผิดชอบยานพาหนะประเภทต่างๆ (พนักงานขับรถ) ให้สามารถให้บริการได้อย่างมีประสิทธิภาพ
- ตรวจสอบสภาพถนนหรือราง (สำหรับการคมนาคมระบบราง) ให้อยู่ในสภาพที่ปลอดภัย พร้อมใช้งาน เพื่อลดความเสี่ยงการเกิดอุบัติเหตุอันเนื่องมาจากความเสียหายของถนนหรือราง
- ประชาสัมพันธ์ข้อมูลของโครงการที่เกี่ยวข้องกับการคมนาคมขนส่ง เช่น รถไฟความเร็วสูงให้เป็นที่รับรู้ในวงกว้าง และเปิดช่องทางให้ภาคประชาชนสามารถร่วมแสดงความคิดเห็นต่อโครงการได้โดยตรง

6.2 ข้อเสนอแนะต่อผู้ประกอบการ

- ผู้ประกอบการด้านการท่องเที่ยวและธุรกิจที่เกี่ยวข้องในแต่ละพื้นที่ ควรมีการรวมตัวกันเป็นพันธมิตร หรือ Cluster เพื่อสร้างให้เกิดความเข้มแข็งในกลุ่มผู้ประกอบการ เพิ่มอำนาจการต่อรอง และเกิดประสิทธิภาพในการวางแผนกลยุทธ์ต่างๆ เพื่อผลักดันแผน นโยบาย หรือกิจกรรม ที่เกี่ยวข้องกับการท่องเที่ยวในพื้นที่ของตนเอง
- พัฒนาสมรรถนะของบุคลากรที่ทำหน้าที่ให้บริการในสถานประกอบการ ให้สามารถทำงานได้อย่างมีประสิทธิภาพ สร้างความพึงพอใจให้กับนักท่องเที่ยว
- พัฒนาคูณภาพของสินค้าและบริการให้มีมาตรฐานในระดับสากล มีกลไกด้านราคาที่เหมาะสม
- พัฒนาระบบการจอง และการให้บริการข้อมูลที่เกี่ยวข้องกับสถานประกอบการในหลายช่องทาง เพื่ออำนวยความสะดวกให้กับนักท่องเที่ยว และมีการทำงานในลักษณะของเครือข่ายความร่วมมือในพื้นที่เดียวกันระหว่างธุรกิจหรือบริการต่างๆ เพื่อบริการนักท่องเที่ยวให้เกิดความสะดวกสบาย

| ดัชนีความเชื่อมั่นผู้ประกอบการธุรกิจท่องเที่ยวในประเทศไทยคำนวณจากผลการสำรวจตัวแทนผู้ประกอบการเอกชนรวมถึงเจ้าหน้าที่ของรัฐที่เกี่ยวข้อง โดยเป็นการสำรวจรายไตรมาสและรายปีเพื่อประโยชน์ต่อผู้ประกอบการและผู้วางแผนนโยบาย ดัชนีความเชื่อมั่นผู้ประกอบการธุรกิจท่องเที่ยวในประเทศไทยยังแยกได้ตามภูมิภาคและประเภทธุรกิจ

| การคำนวณดัชนีกระทำโดยการถ่วงค่าตามผู้ประกอบการเอกชน รวมถึงเจ้าหน้าที่ของรัฐที่เกี่ยวข้องทุกไตรมาส โดยใช้ค่าถ่วงหลัก ตามแนวทางของ World Tourism Organization (UNWTO) ได้แก่

- ทำนประเมินผลของการประกอบการท่องเที่ยวในพื้นที่หรือธุรกิจของท่าน ในไตรมาสนี้อย่างไรเมื่อเปรียบเทียบกับระดับการท่องเที่ยวปกติที่ท่านคาดหวังว่าจะเกิดขึ้นในช่วงนี้ของปี
- ท่านคิดว่าผลของการประกอบการท่องเที่ยวในพื้นที่หรือธุรกิจของท่าน ในไตรมาสนี้จะถึงนี้จะเป็นอย่างไร เมื่อเปรียบเทียบกับระดับการท่องเที่ยวปกติที่ท่านคาดหวังว่าจะเกิดขึ้นในช่วงนี้ของปี

| ทั้งนี้ ผู้ตอบแบบสอบถามสามารถเลือกคำตอบได้จาก: ลดลงมาก (0), ลดลง (50), เหมือนเดิม (100), ดีขึ้น (150), หรือ ดีขึ้นมาก (200) จากนั้นจึงนำผลที่ได้ไปหาค่าเฉลี่ย โดยด้านที่มีผลดีซึ้นมากกว่า 100 แสดงว่าผู้ประกอบการประเมินว่าสถานการณ์การท่องเที่ยวจะดีกว่าปีก่อนๆ นอกจากนี้ยังมีคำถามปลายเปิดเพื่อให้ผู้ประกอบการได้แสดงความคิดเห็นต่อสถานการณ์การท่องเที่ยวเพื่อนำมาประกอบการวิเคราะห์ข้อมูลอีกด้วย

| สำหรับการสำรวจความเชื่อมั่นผู้ประกอบการในไตรมาสที่ 3 ปี 2560 นี้ ดำเนินการสำรวจในช่วงเดือนสิงหาคม มีตัวแทนผู้ประกอบการเอกชนที่เกี่ยวข้องกับธุรกิจท่องเที่ยวรวมถึงเจ้าหน้าที่ของรัฐที่เกี่ยวข้องตอบแบบสอบถามทั้งหมด 600 ราย ส่วนการสำรวจความคิดเห็นนักท่องเที่ยวมีผู้ตอบแบบสอบถามเป็นนักท่องเที่ยวชาวไทยทั้งหมด 350 ราย และนักท่องเที่ยวชาวต่างประเทศทั้งหมด 350 ราย

| ทั้งนี้ ในไตรมาสที่ 1/2559 ได้มีการเปลี่ยนแปลงสัดส่วนผู้ประกอบการที่ใช้ในการสำรวจ เพื่อให้สามารถสะท้อนสถานการณ์ธุรกิจการท่องเที่ยวในประเทศไทยที่เกิดขึ้นจริงมากยิ่งขึ้น โดยตัดการสำรวจผู้ประกอบการธุรกิจนำเที่ยวต่างประเทศ (Outbound) ออก และเพิ่มสัดส่วนผู้ประกอบการธุรกิจโรงแรมและนำเที่ยว (Domestic และ Inbound) และมีการปรับสัดส่วนผู้ประกอบการในแต่ละภูมิภาคให้มีความเหมาะสมมากขึ้น ดังนั้น ดัชนีความเชื่อมั่นที่ได้จากการสำรวจในไตรมาสที่ 1/2559 อาจจะไม่ต่อเนื่องกับดัชนีที่ได้มีการสำรวจก่อนหน้า

ติดตามข่าวสารโครงการได้ที่
WWW.THAILANDTOURISMOUNCIL.ORG
สภาอุตสาหกรรมท่องเที่ยวแห่งประเทศไทย (สทท.)
INFO@THAILANDTOURISMOUNCIL.ORG