

# THAILAND TOURISM CONFIDENCE INDEX 2014 / 1

MARCH 2014

## ดัชนีความเชื่อมั่น ผู้ประกอบการ การท่องเที่ยว ในประเทศไทย ไตรมาสที่ 1 ปี 2557

---

Tourism Situation and Forecast of  
Tourists' Behavior and Confidence Index of  
Thailand's Tourism Industry

โครงการการรายงานและพยากรณ์  
สถานการณ์พฤติกรรมนักท่องเที่ยว  
และความเชื่อมั่นของผู้ประกอบการ  
ในอุตสาหกรรมการท่องเที่ยวของไทย



**จุฬาลงกรณ์มหาวิทยาลัย**  
Chulalongkorn University  
Pillar of the Kingdom

- ดัชนีความเชื่อมั่นผู้ประกอบการไตรมาส 1/2557 เท่ากับ 96 เป็นไตรมาสแรกนับตั้งแต่ปี 2556 ที่ผู้ประกอบการประเมินความเชื่อมั่นต่ำกว่าระดับปกติ แสดงให้เห็นถึงความกังวลที่เพิ่มมากขึ้นของผู้ประกอบการ
- คาดการณ์ดัชนีความเชื่อมั่นในไตรมาส 2/2557 เท่ากับ 98 เป็นการคาดการณ์ที่ต่ำที่สุดนับตั้งแต่ปี 2556
- ในไตรมาส 2/2557 คาดว่าจะมีนักท่องเที่ยวต่างชาติ 6.15 ล้านคน
- เหตุการณ์ความไม่สงบทางการเมืองและการประกาศ พ.ร.ก.ฉุกเฉิน ส่งผลให้ไทยสูญเสียรายได้จากการท่องเที่ยวในครึ่งปีแรกสูงถึง 8.2 หมื่นล้านบาทจากที่เคยคาดการณ์ไว้ และหากสถานการณ์มีความรุนแรงมากขึ้น ก็อาจส่งผลให้ความเสียหายเพิ่มขึ้นอีก

- ไตรมาสที่ 1/2557 ผู้ประกอบการประเมินสถานการณ์ต่ำกว่าระดับปกติเล็กน้อย (96) เนื่องจากสถานการณ์ทางการเมืองและราคาสินค้าที่เพิ่มสูงขึ้น นับเป็นครั้งแรกนับตั้งแต่ปี 2556 ที่ผู้ประกอบการประเมินสถานการณ์ต่ำกว่าปกติ
- ผู้ประกอบการยังคงคาดว่าสถานการณ์ในไตรมาสที่ 2/2557 จะอยู่ในระดับต่ำกว่าปกติเล็กน้อย (98) โดยเฉพาะกลุ่มธุรกิจโรงแรมและสปาที่คาดการณ์สถานการณ์ตนเองแย่กว่าธุรกิจอื่น
- ผู้ประกอบการส่วนใหญ่ (ร้อยละ 46) ได้รับผลกระทบทางลบจากเหตุการณ์ทางการเมือง เนื่องจากมีจำนวนลูกค้าลดลงและบางส่วนต้องลดราคาลงเพื่อดึงดูดลูกค้า
- เหตุการณ์ทางการเมืองที่เกิดขึ้นทำให้นักท่องเที่ยวชาวไทยถึงร้อยละ 41 ตัดสินใจลดจำนวนการเดินทางท่องเที่ยวในประเทศลง
- นักท่องเที่ยวต่างชาติให้คะแนนความพอใจโดยรวมในการเที่ยวประเทศไทย 3.89 คะแนน (คะแนนเต็ม 5) และส่วนใหญ่ (ร้อยละ 60) มีความพอใจในระดับดี
- ในไตรมาส 2/2557 คนไทยร้อยละ 50 วางแผนเดินทางท่องเที่ยวในประเทศ โดยส่วนใหญ่เดินทางไปภาคเหนือและภาคตะวันออกเฉียงเหนือ
- ในช่วงเทศกาลสงกรานต์ มีคนไทยถึงร้อยละ 39 มีแผนการเดินทางในประเทศ และส่วนใหญ่เรียกร้องให้ภาครัฐเพิ่มมาตรการป้องกันอุบัติเหตุและอาชญากรรมในช่วงเทศกาลให้มากยิ่งขึ้น
- หากเหตุการณ์ทางการเมืองกลับเข้าสู่ภาวะปกติ คาดว่าในไตรมาส 2/2557 จะมีนักท่องเที่ยวต่างชาติ 6.15 ล้านคน (เพิ่มขึ้นร้อยละ 3.89 จากปีก่อน) หากสถานการณ์ทางการเมืองยังมีความรุนแรงเพิ่มขึ้นจากที่เป็นอยู่ คาดว่าจำนวนนักท่องเที่ยวต่างชาติในไตรมาสที่ 2 จะลดลงเหลือเพียง 5.43 ล้านคน (ลดลงร้อยละ 8.22 จากปีก่อน)
- สิ่งที่ภาครัฐควรให้ความสำคัญ ได้แก่ การสร้างความเชื่อมั่นให้กับชาวต่างชาติ การกระตุ้นการท่องเที่ยวในประเทศ เยียวยาผู้ประกอบการที่ได้รับผลกระทบ การช่วยเหลือด้านการตลาด การดูแลมาตรฐานและความปลอดภัยในการให้บริการ การพัฒนาบุคลากรด้านการท่องเที่ยว และการลงทุนพัฒนาโครงสร้างพื้นฐาน

**การอ่านค่าดัชนี** ดัชนีความเชื่อมั่นมีค่าอยู่ระหว่าง 0 – 200 โดย

- ค่าดัชนีสูงกว่า 100 หมายความว่าสถานการณ์ดีกว่าระดับปกติ
- ค่าดัชนีเท่ากับ 100 หมายความว่าสถานการณ์เท่ากับระดับปกติ
- ค่าดัชนีต่ำกว่า 100 หมายความว่าสถานการณ์แย่กว่าระดับปกติ

**โครงการนี้เป็นความร่วมมือระหว่างการท่องเที่ยวแห่งประเทศไทย (ททท.)**

**สภาอุตสาหกรรมท่องเที่ยวแห่งประเทศไทย (สทท.)**

**และคณะเศรษฐศาสตร์ จุฬาลงกรณ์มหาวิทยาลัย**

โดยมีจุดมุ่งหมายเพื่อคาดการณ์ และสะท้อนถึงสถานการณ์การท่องเที่ยวที่กำลังจะเกิดขึ้นในอนาคต (สายไตรมาส) และเผยแพร่ให้ทุกภาคส่วนได้รับรู้ เพื่อที่จะได้เตรียมพร้อมรับมือกับความเปลี่ยนแปลงที่จะเกิดขึ้นได้ โดยการศึกษาแบ่งออกเป็น 6 ส่วนได้แก่

1. ภาพรวมสถานการณ์ทั่วไป
2. ดัชนีความเชื่อมั่นผู้ประกอบการธุรกิจการท่องเที่ยว
3. ความคิดเห็นนักท่องเที่ยวชาวไทยและชาวต่างชาติ
4. การท่องเที่ยวช่วงเทศกาล
5. การคาดการณ์จำนวนนักท่องเที่ยวต่างชาติ
6. ข้อเสนอแนะ

## 1. ภาพรวมสถานการณ์ทั่วไป

ช่วงต้นปี 2557 เศรษฐกิจไทยมีแนวโน้มชะลอตัวลง ต่อเนื่องจากไตรมาสที่ 4/2556 ที่เศรษฐกิจไทยขยายตัวเพียงร้อยละ 0.6 โดยเฉพาะการบริโภคภาคเอกชน และการลงทุนที่หดตัวต่อเนื่อง ดัชนีความเชื่อมั่นผู้บริโภคและภาคธุรกิจปรับตัวลดลง สะท้อนความกังวลเกี่ยวกับความไม่แน่นอนทางการเมือง โดยสภาพัฒน์ฯ (สศช.) ปรับลดประมาณการเศรษฐกิจไทยปี 2557 เหลือร้อยละ 3.0-4.0 (จากเดิมร้อยละ 4.0-5.0) โดยให้นำหนักการฟื้นตัวเศรษฐกิจไปที่ครึ่งหลังของปี ขณะที่สำนักงานเศรษฐกิจการคลัง (สศค.) ก็ปรับลดการประมาณการลงเหลือร้อยละ 4.0 เช่นกัน (จากเดิมร้อยละ 5.1)

อย่างไรก็ดี ภาคการท่องเที่ยวของไทยยังคงเติบโตได้ดี แม้ว่าในช่วงปลายปีจะมีการประกาศแจ้งเตือนนักท่องเที่ยวของประเทศต่างๆ แต่เป็นการเตือนในระดับที่ไม่รุนแรง โดยในไตรมาส 4/2556 ผลิตภัณฑ์มวลรวมในประเทศสาขาโรงแรม และภัตตาคารขยายตัวร้อยละ 5.4 และในปี 2557 สภาพัฒน์ฯ ยังคงประเมินว่าภาคการท่องเที่ยวจะเติบโตได้ดีแม้จะชะลอลงจากปีก่อนเล็กน้อย

**เศรษฐกิจไทยยังคงมีเสถียรภาพ** โดยสภาพัฒน์ฯ ประเมินอัตราเงินเฟ้อและการว่างงานปี 2557 ในระดับต่ำ อัตราแลกเปลี่ยนมีแนวโน้มอ่อนค่าลงเล็กน้อยจากปี 2556 จากมาตรการ QE Tapering ของสหรัฐฯ และความไม่แน่นอนทางการเมืองของไทย โดยคาดว่าอัตราแลกเปลี่ยนเฉลี่ยทั้งปีอยู่ระหว่าง 31.5-32.5 บาท/ดอลลาร์ สหรัฐ ขณะที่ราคาน้ำมันโลกในปี 2557 มีแนวโน้มลดลงเล็กน้อย โดยรวมแล้วเสถียรภาพด้านราคายังอยู่ในเกณฑ์ดี

**เศรษฐกิจโลกมีการฟื้นตัวต่อเนื่อง** นำโดยเศรษฐกิจสหรัฐฯ และจีนยังขยายตัวได้ดี ขณะที่การส่งออกของเอเชียเริ่มฟื้นตัว โดย IMF ได้ปรับประมาณการเศรษฐกิจโลกในปี 2557 เพิ่มขึ้นเป็นร้อยละ 3.7

สำหรับสถานการณ์การเมืองภายในประเทศ การชุมนุมยังจำกัดอยู่เฉพาะพื้นที่ในกรุงเทพมหานคร แต่มีแนวโน้มยืดเยื้อและมีเหตุการณ์ปะทะมากขึ้น และมีการประกาศใช้ พ.ร.ก. ฉุกเฉินตั้งแต่วันที่ 22 มกราคม โดยล่าสุดแม้ว่าจะมียกเลิกการปิดกั้นกรุงเทพและเปิดการจราจรเกือบทุกพื้นที่แล้ว แต่ยังมีประเทศที่ประกาศเตือนสถานการณ์ในไทยแล้ว 50 ประเทศ (ข้อมูล ณ วันที่ 9 มีนาคม) โดยส่วนใหญ่แนะนำให้นักท่องเที่ยวที่เดินทางมายังประเทศไทยให้หลีกเลี่ยงพื้นที่ชุมนุม (การแจ้งเตือนระดับ 3) และให้ติดตามสถานการณ์กับผู้ประกอบการนำเที่ยว รวมถึงแจ้งเตือนการปิดจราจรหลายเส้นทาง ในขณะที่บางประเทศได้ยกระดับการเตือนให้หลีกเลี่ยงการเดินทางมากรุงเทพมหานครหรือประเทศไทยแล้ว ซึ่งหากสถานการณ์ทางการเมืองยังไม่คลี่คลายโดยเร็วอาจจะส่งผลกระทบต่อสถานการณ์การท่องเที่ยวปี 2557

### ระดับการเตือนนักท่องเที่ยว

รัฐบาลมีสถานการณ์	สีตัวอย่าเข้าไปในที่ไม่ปลอดภัย	หลีกเลี่ยงจุดอันตราย	งดเว้นการเดินทาง	ห้ามเดินทาง
-------------------	--------------------------------	----------------------	------------------	-------------

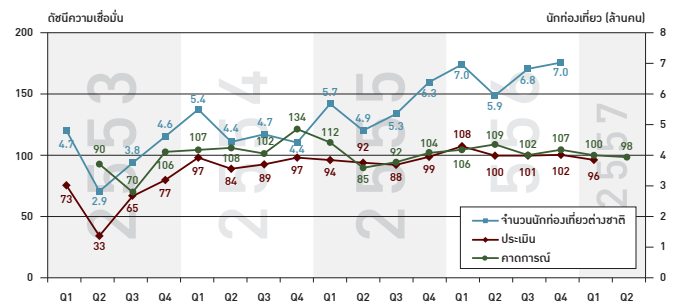
## 2. ผลการสำรวจความเชื่อมั่นของผู้ประกอบการธุรกิจท่องเที่ยวในประเทศไทย

จากการสำรวจความคิดเห็นผู้ประกอบการธุรกิจท่องเที่ยวในไตรมาสที่ 1 ปี 2557 จำนวน 600 ราย (สำรวจช่วงปลายเดือนมกราคมถึงกลางเดือนกุมภาพันธ์) พบว่าดัชนีความเชื่อมั่นผู้ประกอบการในไตรมาส 1/2557 เท่ากับ 96 นับเป็นไตรมาสแรกที่ดัชนีความเชื่อมั่นอยู่ในระดับต่ำกว่าปกตินับตั้งแต่ปี 2556 แสดงให้เห็นถึงความกังวลที่เพิ่มมากขึ้นของผู้ประกอบการ

**ปัจจัยสำคัญที่ทำให้ความเชื่อมั่นผู้ประกอบการในไตรมาส 1/2557 ลดลงได้แก่ความไม่แน่นอนทางการเมือง (ร้อยละ 39)** ซึ่งเป็นปัจจัยที่ผู้ประกอบการมีความกังวลเพิ่มขึ้นมาก และต้นทุนที่เพิ่มสูงขึ้น (ร้อยละ 32)

อย่างไรก็ตาม ผู้ประกอบการบางส่วนประเมินสถานการณ์ในระดับดีเนื่องจากมองว่าไตรมาสที่ 1 เป็นฤดูกาลท่องเที่ยวของปี (ร้อยละ 38) มีทางเลือกในการเดินทางมากขึ้น เช่น จากสายการบินต้นทุนต่ำ (ร้อยละ 32) และผู้ประกอบการอีกส่วนหนึ่งได้รับผลดีจากการที่พื้นที่อื่นๆ มีปัญหา ทำให้มีนักท่องเที่ยวมาเพิ่มขึ้น (ร้อยละ 30)

ภาพที่ 1 ดัชนีความเชื่อมั่นการท่องเที่ยวประเทศไทยปี 2553-2557



**ดัชนีความเชื่อมั่นจากการคาดการณ์ในไตรมาสที่ 2/2557 เท่ากับ 98** เป็นการคาดการณ์ที่ต่ำที่สุดนับตั้งแต่ปี 2556 ปัจจัยหลักที่สำคัญได้แก่ การประชาสัมพันธ์แหล่งท่องเที่ยวไม่เพียงพอ (ร้อยละ 32) ต้นทุนการประกอบธุรกิจที่มีแนวโน้มสูงขึ้น (ร้อยละ 31) และสถานการณ์ทางการเมือง (ร้อยละ 24)

ทั้งนี้ หากพิจารณาเฉพาะกลุ่มโรงแรมในกรุงเทพฯ ที่อยู่ในพื้นที่การชุมนุมทางการเมือง (ราชประสงค์ สีลม อโศก ปทุมวัน) พบว่า ดัชนีความเชื่อมั่นของผู้ประกอบการกลุ่มนี้อยู่ในระดับต่ำกว่าปกติทั้ง 2 ไตรมาส โดยผู้ประกอบการประเมินสถานการณ์ในไตรมาส 1/2557 เท่ากับ 72.5 และคาดการณ์สถานการณ์ในไตรมาสที่ 2/2557 เท่ากับ 77.5

ทั้งนี้ ผลกระทบจากเหตุการณ์ทางการเมืองทำให้ผู้ประกอบการส่วนใหญ่ประเมินสถานการณ์แยกลง (ร้อยละ 46) โดยกลุ่มที่ได้รับผลกระทบทางลบส่วนใหญ่เป็นผลมาจากการที่ลูกค้าลดลง (ร้อยละ 47) และบางส่วนมีการปรับลดราคา (ร้อยละ 37) อย่างไรก็ตาม มีผู้ประกอบการอีกส่วนหนึ่งที่ได้รับผลดีจากสถานการณ์ (ร้อยละ 30) โดยกลุ่มนี้ส่วนหนึ่งมีลูกค้าเพิ่มขึ้น (ร้อยละ 20) และสามารถตั้งราคาได้สูงขึ้น (ร้อยละ 25)

สำหรับผลกระทบของการออกมาตรการคุ้มครองนักท่องเที่ยวของจีน ผู้ประกอบการร้อยละ 42 ประเมินว่าจะส่งผลเสียต่อธุรกิจของตน ในขณะที่ร้อยละ 30 ประเมินว่าจะส่งผลดี และอีกร้อยละ 28 ประเมินว่าไม่ได้รับผลกระทบใดๆ โดยผู้ประกอบการที่ได้รับผลกระทบทางลบมากที่สุดคือผู้ประกอบการธุรกิจนำเที่ยวในประเทศที่มีลูกค้าหลักเป็นชาวต่างชาติ (Inbound)

ส่วนความคิดเห็นของผู้ประกอบการต่อการลดภาษีสินค้าฟุ่มเฟือย ผู้ประกอบการที่ประเมินว่าจะทำให้ลูกค้าของตนเองมีมากขึ้นและน้อยลงมีจำนวนใกล้เคียงกัน (ร้อยละ 38 และ 40 ตามลำดับ) และอีกร้อยละ 21 ประเมินว่าจะไม่ส่งผลกระทบ โดยกลุ่มที่ได้รับผลดีเป็นกลุ่มผู้ประกอบการโรงแรมและธุรกิจนำเที่ยวในประเทศที่มีลูกค้าหลักเป็นชาวต่างชาติ (Inbound) ในขณะที่กลุ่มที่ได้รับผลเสียเป็นกลุ่มผู้ประกอบการธุรกิจนำเที่ยวต่างประเทศ (Outbound) ซึ่งคาดว่าจะเสียลูกค้าที่ต้องการท่องเที่ยวเพื่อซื้อสินค้าฟุ่มเฟือยเป็นหลัก

นอกจากนี้ ผู้ประกอบการส่วนใหญ่ประเมินว่าหากรัฐบาลอนุญาตให้นักท่องเที่ยวชาวไทยนำค่าใช้จ่ายการท่องเที่ยวในประเทศไปหักลดภาษีเงินได้จะส่งผลดีต่อธุรกิจการท่องเที่ยวของตน (ร้อยละ 45) ในขณะที่ผู้ประกอบการร้อยละ 26 ประเมินว่าไม่ได้รับผลกระทบ

ผู้ประกอบการเห็นว่าการดำเนินงานของภาคเอกชนที่มีประโยชน์ต่อธุรกิจตนเอง ได้แก่ การตื่นตัวในการรับรู้และติดตามข้อมูลข่าวสาร (ร้อยละ 56) การรวมกลุ่มกันของภาคเอกชนที่เกี่ยวข้อง (ร้อยละ 56) การมีส่วนร่วมของชุมชนในพื้นที่ (ร้อยละ 52) การพัฒนาสถานศึกษาที่จัดสอนธุรกิจท่องเที่ยว (ร้อยละ 49) การร่วมมือกับธุรกิจต่างชาติ (ร้อยละ 44) ซึ่งการดำเนินงานเหล่านี้ ภาครัฐควรมีส่วนร่วมในการพัฒนาและกระตุ้นให้เกิดขึ้นได้

นโยบายภาครัฐที่ผู้ประกอบการเห็นว่าจะมีประโยชน์ต่อธุรกิจท่องเที่ยว ได้แก่ การสร้างภาพลักษณ์ที่ดีของการท่องเที่ยวในประเทศไทย (ร้อยละ 30) สนับสนุนการผลิตบุคลากรด้านการท่องเที่ยวเพิ่มขึ้น (ร้อยละ 30) การประชาสัมพันธ์ข้อมูลข่าวสาร (ร้อยละ 29) และการบริหารจัดการปัญหาสิ่งแวดล้อมให้ดีขึ้น (ร้อยละ 29) เพิ่มโอกาสเข้าถึงแหล่งเงินทุน (ร้อยละ 28) และการปรับอัตราภาษีใหม่เหมาะสม (ร้อยละ 28)

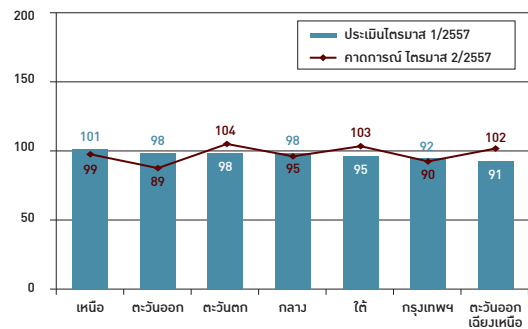
นอกจากนี้ ผู้ประกอบการยังระบุต้องการความช่วยเหลือในหลายๆ ด้าน อาทิ การอำนวยความสะดวกในการจองและติดต่อลูกค้า (ร้อยละ 36) ความช่วยเหลือในการทำการตลาดนอกประเทศ (ร้อยละ 36) ด้านการฝึกอบรมบุคลากรทั้งกลุ่มผู้บริหารและผู้ดำเนินงาน (ร้อยละ 35) และการจัดหาวัตถุดิบในราคาถูกลง (ร้อยละ 34)

## 2.1 ดัชนีความเชื่อมั่นจำแนกตามภูมิภาค

ในไตรมาส 1/2557 ผู้ประกอบการในภาคเหนือ ตะวันออก ตะวันตก และภาคกลาง ประเมินสถานการณ์ในระดับใกล้เคียงปกติ ในขณะที่ผู้ประกอบการในภาคใต้ กรุงเทพฯ และภาคตะวันออกเฉียงเหนือประเมินสถานการณ์ในระดับต่ำกว่าปกติเล็กน้อย

ทั้งนี้ เหตุการณ์ทางการเมืองในกรุงเทพฯ ทำให้บางพื้นที่ เช่น ภาคใต้ ได้รับประโยชน์จากนักท่องเที่ยวที่เพิ่มขึ้นในช่วงแรก แต่เมื่อเหตุการณ์รุนแรงและยืดเยื้อ ผู้ประกอบการในภาคใต้ก็เริ่มได้รับผลกระทบจากยอดจองที่เริ่มลดลงและเริ่มมีความกังวลเพิ่มมากขึ้นด้วย

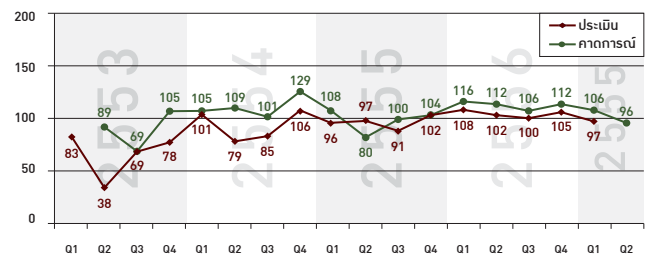
ภาพที่ 2 ดัชนีความเชื่อมั่นการท่องเที่ยวประเทศไทย แบ่งตามภูมิภาค



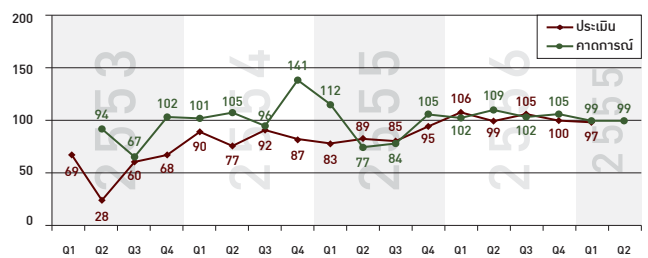
## 2.2 ดัชนีความเชื่อมั่นจำแนกตามประเภทธุรกิจ

ผู้ประกอบการธุรกิจท่องเที่ยวเกือบทุกประเภทประเมินสถานการณ์การท่องเที่ยวในไตรมาสที่ 1/2557 ในระดับปกติหรือต่ำกว่าเล็กน้อย ในขณะที่ไตรมาส 2/2557 ผู้ประกอบการเกือบทุกธุรกิจยังคงคาดการณ์ว่าสถานการณ์การท่องเที่ยวจะใกล้เคียงระดับปกติ ยกเว้นธุรกิจโรงแรมที่คาดการณ์ต่ำกว่าปกติเล็กน้อย ในขณะที่ธุรกิจร้านอาหารและเครื่องดื่มคาดการณ์ว่าสถานการณ์จะดีกว่าภาวะปกติ

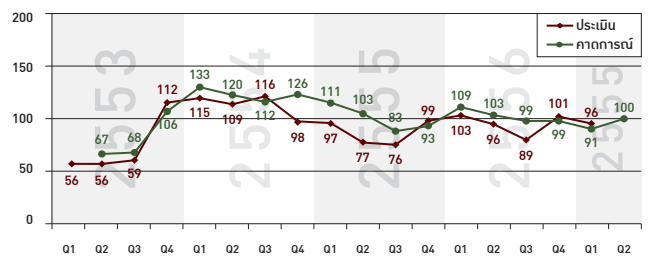
ภาพที่ 3 ดัชนีความเชื่อมั่นธุรกิจโรงแรม



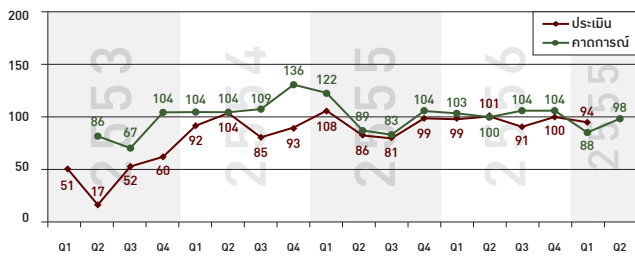
ภาพที่ 4 ดัชนีความเชื่อมั่นธุรกิจนำเที่ยว



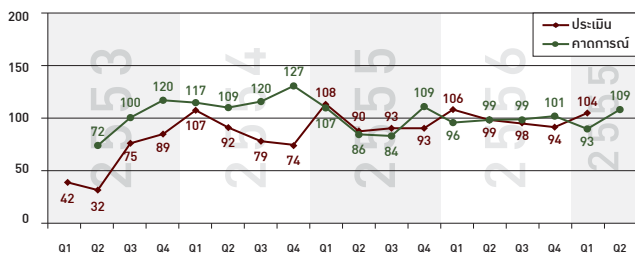
ภาพที่ 5 ดัชนีความเชื่อมั่นธุรกิจขนส่ง



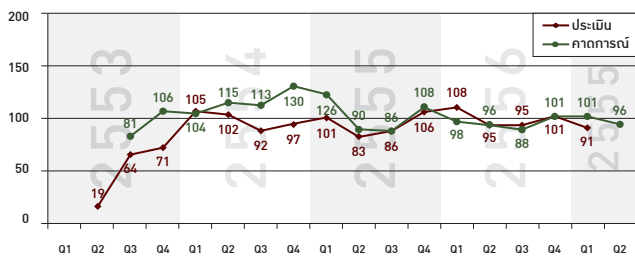
ภาพที่ 6 ดัชนีความเชื่อมั่นธุรกิจร้านขายของที่ระลึก และร้านค้าทั่วไป



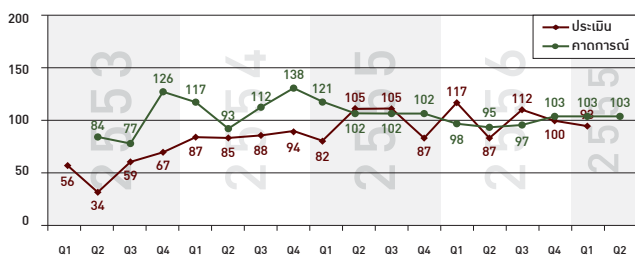
ภาพที่ 7 ดัชนีความเชื่อมั่นธุรกิจร้านอาหาร และเครื่องดื่ม



ภาพที่ 8 ดัชนีความเชื่อมั่นธุรกิจสปาและนวด



ภาพที่ 9 ดัชนีความเชื่อมั่นธุรกิจอื่นๆที่เกี่ยวข้อง



### 3. ผลการสำรวจความคิดเห็นนักท่องเที่ยว

#### 3.1 นักท่องเที่ยวต่างชาติ

จากการสำรวจความเห็นของนักท่องเที่ยวต่างชาติในไตรมาสที่ 1/2557 จำนวน 125 ราย พบว่า นักท่องเที่ยวร้อยละ 59 เป็นนักท่องเที่ยวที่เคยมาประเทศไทยแล้ว (repeat visitors) ส่วนใหญ่อยู่ในวัยทำงาน (ร้อยละ 40 อยู่ในช่วงอายุ 21-40) และมีระดับรายได้ปานกลาง (ร้อยละ 62 มีรายได้ในช่วง 1,000-3,000 ดอลลาร์ สรอ.)

นักท่องเที่ยวต่างชาติส่วนใหญ่เดินทางมาประเทศไทยเพื่อการพักผ่อน (ร้อยละ 25) และมาทำงาน (ร้อยละ 17) โดยเป็นการเดินทางท่องเที่ยวเกี่ยวกับครอบครัว (ร้อยละ 24) กลุ่มเพื่อน (ร้อยละ 18) และเพื่อนร่วมงาน (ร้อยละ 18) ซึ่งกิจกรรมที่ทำส่วนใหญ่ ได้แก่ การเที่ยวชมสถานที่ทางวัฒนธรรม (ร้อยละ 57) และการเที่ยวชมสถานที่ทางธรรมชาติ (ร้อยละ 46)

ปัจจัยสำคัญในการตัดสินใจเดินทางมาเที่ยวประเทศไทย คือ ความสวยงามของแหล่งท่องเที่ยว (ร้อยละ 43) วัฒนธรรมไทยและศาสนา (ร้อยละ 35) กิจกรรมที่หลากหลาย (ร้อยละ 33) และราคาที่พัก (ร้อยละ 26)

ระดับความพึงพอใจของนักท่องเที่ยวต่างชาติต่อการท่องเที่ยวในประเทศไทย ในไตรมาสที่ 1/2557 ยังคงอยู่ในระดับที่ดี แม้จะลดลงเล็กน้อยจากไตรมาสก่อน โดยรวมแล้วนักท่องเที่ยวจำนวนร้อยละ 60 มีความพึงพอใจ โดยมีค่าเฉลี่ยคะแนนความพอใจที่ 3.89 (คะแนนเต็ม 5)

สิ่งที่นักท่องเที่ยวพอใจมากที่สุดคือความสวยงามของแหล่งท่องเที่ยว (3.50 คะแนน) อาหารไทย (3.50 คะแนน) สปา (3.46 คะแนน) และสถานบันเทิง (3.44 คะแนน) ในขณะที่สิ่งที่นักท่องเที่ยวไม่พอใจได้แก่ การเดินทางขนส่ง (2.78 คะแนน) และแหล่งช้อปปิ้ง (2.94 คะแนน) แสดงให้เห็นถึงศักยภาพแหล่งท่องเที่ยวและวัฒนธรรมของไทยที่สร้างความพึงพอใจให้กับนักท่องเที่ยวต่างชาติได้เป็นอย่างดี ขณะที่สาธารณูปโภคพื้นฐานและการบริหารจัดการยังคงเป็นจุดที่ต้องได้รับการพัฒนา

แหล่งข้อมูลหลักที่นักท่องเที่ยวต่างชาติส่วนใหญ่ใช้ในการวางแผนการท่องเที่ยว ได้แก่ อินเทอร์เน็ต (ร้อยละ 26) ครอบครัว (ร้อยละ 22) และหนังสือนำเที่ยว (ร้อยละ 19)

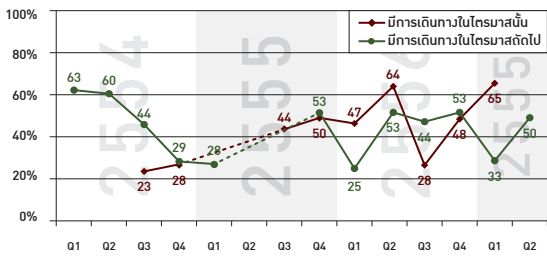
นักท่องเที่ยวส่วนใหญ่ยังคงประเมินว่าระบบคมนาคมขนส่งของไทยยังอยู่ในระดับพอใช้หรือต้องปรับปรุง และคิดว่าการพัฒนาการคมนาคมขนส่งที่จะส่งผลต่อการท่องเที่ยวมากที่สุดคือ การจัดการให้การคมนาคมขนส่งใช้เวลาน้อยลง (ร้อยละ 46) และเพิ่มความปลอดภัย (ร้อยละ 44) ส่วนการพัฒนาที่สำคัญอื่นๆ ได้แก่ การเพิ่มตัวเลือกในการเดินทางให้มากขึ้น (ร้อยละ 36) และการพัฒนาระบบการขนส่งทางเรือ (ร้อยละ 30)

นโยบายที่นักท่องเที่ยวประเมินว่าจะมีประโยชน์ต่ออุตสาหกรรมท่องเที่ยวของไทยมากที่สุด ได้แก่ การสร้างภาพลักษณ์ที่ดีของประเทศไทย (ร้อยละ 27) การเผยแพร่ข้อมูลที่นักท่องเที่ยวสามารถเข้าถึงได้ (ร้อยละ 27) การสร้างฐานข้อมูลแนะนำแหล่งท่องเที่ยว (ร้อยละ 26) และการดูแลมาตรฐานและคุณภาพการบริการของผู้ประกอบการ (ร้อยละ 26)

#### 3.2 นักท่องเที่ยวชาวไทย

จากการสำรวจนักท่องเที่ยวชาวไทยจำนวน 300 รายทั่วประเทศพบว่า ร้อยละ 65 ของนักท่องเที่ยวชาวไทยมีการเดินทางท่องเที่ยวในประเทศไทยในไตรมาสที่ 1/2557 ซึ่งถือว่าเป็นสัดส่วนที่สูงกว่าไตรมาสเดียวกันของปีก่อน โดยนักท่องเที่ยวที่มีสัดส่วนการไปท่องเที่ยวมากที่สุดเป็นกลุ่มนักเรียนนักศึกษา (ร้อยละ 69) ของนักเรียน/นักศึกษา ระบุว่ามีการไปท่องเที่ยวในไตรมาสนี้

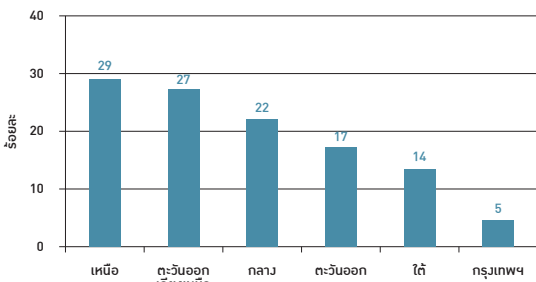
ภาพที่ 10 ร้อยละของนักท่องเที่ยวที่มีการเดินทางและมีแผนในการเดินทางในประเทศ



ในไตรมาส 2/2557 ร้อยละ 50 ของนักท่องเที่ยวชาวไทยมีแผนการเดินทางท่องเที่ยวในประเทศ ซึ่งสัดส่วนดังกล่าวใกล้เคียงกับช่วงเวลาเดียวกันในปีก่อน (ร้อยละ 53)

จุดหมายที่ได้รับความนิยมมากที่สุดในไตรมาสที่ 2/2557 ได้แก่ ภาคเหนือ (ร้อยละ 29) รองลงมาได้แก่ภาคตะวันออกเฉียงเหนือ (ร้อยละ 27) และภาคกลาง (ร้อยละ 22) โดยจุดหมายหลัก คือ จังหวัดเชียงใหม่ เชียงราย เพชรบุรี และเพชรบูรณ์ โดยการเลือกสถานที่ท่องเที่ยวในไตรมาสหน้านั้น นักท่องเที่ยวยังคงให้ความสำคัญกับความสวยงามของสถานที่ท่องเที่ยวมากที่สุด (ร้อยละ 51) และความปลอดภัย (ร้อยละ 48) นอกจากนี้ยังมีปัจจัยอื่นๆ ได้แก่ ความสะดวกในการเดินทาง (ร้อยละ 42) และค่าใช้จ่ายไม่แพง (ร้อยละ 40)

ภาพที่ 11 จุดหมายนักท่องเที่ยวชาวไทยไตรมาสที่ 2 ปี 2557



นักท่องเที่ยวส่วนใหญ่ที่มีแผนเดินทางจะไปเที่ยวกับครอบครัว (ร้อยละ 49) กลุ่มเพื่อน (ร้อยละ 22) และเที่ยวด้วยตนเอง (ร้อยละ 22) โดยส่วนใหญ่ใช้วิธีการเดินทางด้วยพาหนะส่วนตัว (ร้อยละ 59) รถโดยสาร (ร้อยละ 19) และเครื่องบิน (ร้อยละ 11) วัตถุประสงค์หลักในการท่องเที่ยวคือ การพักผ่อน (ร้อยละ 30) และเยี่ยมครอบครัว (ร้อยละ 21)

ปัจจัยสำคัญในการตัดสินใจท่องเที่ยวในไตรมาสที่ 2/2557 ยังคงเป็นตัวแหล่งท่องเที่ยว (ร้อยละ 55) เวลาหรือเทศกาลท่องเที่ยว (ร้อยละ 55) และแหล่งที่พักที่น่าสนใจ (ร้อยละ 45) ขณะที่สถานการณ์ทางการเมืองแม้จะไม่ใช่อันดับแรกแต่ก็มีผลต่อการตัดสินใจ (ร้อยละ 36)

แหล่งข้อมูลที่นักท่องเที่ยวค้นหาส่วนใหญ่ยังคงเป็นอินเทอร์เน็ต (ร้อยละ 58) ครอบครัว (ร้อยละ 50) เพื่อน (ร้อยละ 37) และสื่อโทรทัศน์ (ร้อยละ 33)

สิ่งที่นักท่องเที่ยวต้องการให้ผู้ประกอบการปรับปรุงมากที่สุดคือ ความสะอาด (ร้อยละ 67) ความปลอดภัย (ร้อยละ 56) การบริการ (ร้อยละ 45) และคุณภาพของสถานที่พัก (ร้อยละ 42)

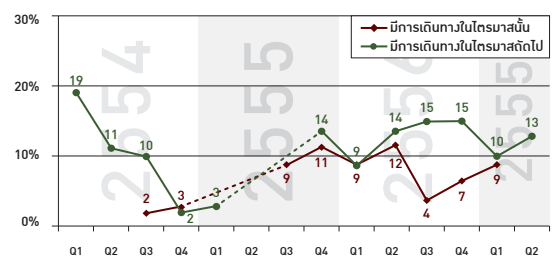
นโยบายที่นักท่องเที่ยวต้องการให้ภาครัฐสนับสนุน มากที่สุดคือเรื่องความปลอดภัย (ร้อยละ 51) ความสะดวกในการเดินทาง (ร้อยละ 49) และการส่งเสริมการท่องเที่ยวรูปแบบใหม่ๆ (ร้อยละ 37)

สำหรับผลกระทบจากความไม่สงบทางการเมือง นักท่องเที่ยวส่วนใหญ่ลดจำนวนการเที่ยวในประเทศลง (ร้อยละ 41) และอีกส่วนหนึ่งลดค่าใช้จ่ายในการเที่ยวลง (ร้อยละ 17) โดยนักท่องเที่ยวที่ตัดสินใจลดการเที่ยวลงมากที่สุดคือนักท่องเที่ยวจากภาคเหนือ (ร้อยละ 58) และนักท่องเที่ยวจากกรุงเทพฯ (ร้อยละ 51)

นักท่องเที่ยวส่วนใหญ่ (ร้อยละ 54) เห็นว่าระบบคมนาคมทั้งการเดินทางภายในแหล่งท่องเที่ยวในปัจจุบันมีคุณภาพแย่ แต่อย่างไรก็ตามมีนักท่องเที่ยวร้อยละ 35 ที่เห็นว่าการเดินทางในแหล่งท่องเที่ยวมีคุณภาพปานกลาง และอีกประมาณร้อยละ 10 เห็นว่ามีคุณภาพดี

ในไตรมาสที่ 1/2557 นักท่องเที่ยวชาวไทยร้อยละ 9 มีการท่องเที่ยวต่างประเทศ จุดหมายหลักเป็นประเทศเพื่อนบ้านและประเทศในแถบเอเชีย เช่น ลาว พม่า ญี่ปุ่น และจีน โดยสาเหตุหลักที่นักท่องเที่ยวไทยตัดสินใจไปเที่ยวต่างประเทศคือ ไปตามเพื่อนหรือครอบครัว (ร้อยละ 29) และไปซื้อสินค้า/บริการที่ไม่มีในประเทศไทย (ร้อยละ 18) ส่วนในไตรมาสที่ 2/2557 นักท่องเที่ยวร้อยละ 16 มีแผนการเดินทางไปเที่ยวต่างประเทศ (ใกล้เคียงกับปีก่อน)

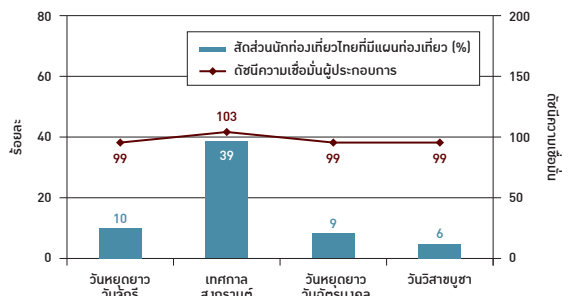
ภาพที่ 12 ร้อยละของนักท่องเที่ยวที่มีการเดินทางและมีแผนในการเดินทางต่างประเทศ



#### 4. การท่องเที่ยวช่วงเทศกาล ไตรมาสที่ 2/2557

ไตรมาสที่ 2 เป็นช่วงที่มีวันหยุดและเทศกาลท่องเที่ยวต่อเนื่องหลายช่วง ทั้งช่วงวันหยุดยาววันจักรี เทศกาลสงกรานต์ วันหยุดยาววันฉัตรมงคล และวันวิสาขบูชา โดยนักท่องเที่ยวชาวไทยมีแผนการเดินทางท่องเที่ยวล่วงหน้าในช่วงวันหยุดยาววันจักรี ร้อยละ 10 เทศกาลสงกรานต์ ร้อยละ 39 วันหยุดยาววันฉัตรมงคล ร้อยละ 9 และวันวิสาขบูชา ร้อยละ 6 ขณะที่ผู้ประกอบการมีความเชื่อมั่นในช่วงเทศกาลในระดับปกติในเกือบทุกเทศกาล

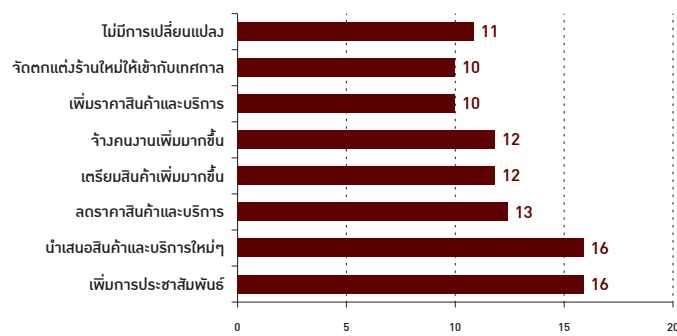
ภาพที่ 12 ดัชนีความเชื่อมั่นผู้ประกอบการและสัดส่วนนักท่องเที่ยวชาวไทยที่มีแผนท่องเที่ยวในช่วงเทศกาล ไตรมาสที่ 2/2557



นักท่องเที่ยวที่มีแผนการท่องเที่ยวในช่วงสงกรานต์ส่วนใหญ่จะเริ่มเดินทางในวันที่ 11 และ 12 เมษายน (ร้อยละ 65) เป็นการไปท่องเที่ยวกับครอบครัว (ร้อยละ 41) และมักจะเดินทางโดยรถยนต์ส่วนตัว (ร้อยละ 49) ส่วนใหญ่คาดหวังว่าจะได้รับความพึงพอใจจากการได้กลับบ้านพบครอบครัว (ร้อยละ 27) และได้พักผ่อนในช่วงวันหยุดยาว (ร้อยละ 26) และพบว่าในช่วงเทศกาลสงกรานต์ นักท่องเที่ยวต้องการให้ภาครัฐมีการปรับปรุงในด้านของการป้องกันอุบัติเหตุ (ร้อยละ 30) และการป้องกันอาชญากรรม (ร้อยละ 19)

ผู้ประกอบการท่องเที่ยวมีการเตรียมความพร้อมหรือกลยุทธ์ ในช่วงวันหยุดเทศกาลต่างๆ โดยเน้นการเพิ่มการประชาสัมพันธ์และการนำเสนอสินค้าและบริการใหม่ๆ

ภาพที่ 14 การเตรียมความพร้อมหรือกลยุทธ์ใหม่ๆ ในช่วงวันหยุดเทศกาล ในไตรมาสที่ 2/2557



ผู้ประกอบการมีความคิดเห็นว่ายบายภาครัฐที่ควรดำเนินการในช่วงเทศกาลสงกรานต์ คือ เพิ่มการประชาสัมพันธ์ทั้งในประเทศ (ร้อยละ 21) และในประเทศ (ร้อยละ 18) และการเพิ่มความปลอดภัยให้กับประชาชน (ร้อยละ 18)

## 5. การคาดการณ์จำนวนนักท่องเที่ยวต่างชาติ ไตรมาสที่ 2/2557

จากข้อมูลเบื้องต้นของกรมการท่องเที่ยว (ล่าสุดวันที่ 28 กุมภาพันธ์ 2557) พบว่าในเดือนมกราคม 2557 มีนักท่องเที่ยวต่างชาติเดินทางเข้ามาในไทย 2.32 ล้านคน เพิ่มขึ้นจากเดือนมกราคม 2556 ร้อยละ 0.06 แต่ยังคงต่ำกว่าที่เคยคาดการณ์ไว้ถึงร้อยละ 12.01 โดยเฉพาะนักท่องเที่ยวจากเอเชียตะวันออกที่ลดลงถึงร้อยละ 9.89 จากช่วงเดียวกันของปีก่อน ในขณะที่นักท่องเที่ยวจากอาเซียนและยุโรปเพิ่มขึ้นร้อยละ 1.47 และ 9.07 จากช่วงเดียวกันของปีก่อน โดยในเดือนมกราคม 2557 จำนวนนักท่องเที่ยวจากทั้ง 3 ภูมิภาคสำคัญนี้ลดลงจากที่เคยคาดการณ์ไว้ทั้งหมด แสดงให้เห็นถึงการชะลอตัวของ การเติบโตของนักท่องเที่ยวต่างชาติและผลกระทบจากสถานการณ์ทางการเมืองและการประกาศ พรก.ฉุกเฉิน จากแนวโน้มดังกล่าว คาดว่าในไตรมาสที่ 1/2557 จะมีนักท่องเที่ยวต่างชาติ 6.50 ล้านคน ลดลงร้อยละ 7.28 จากไตรมาส 1 ในปีก่อน และต่ำกว่าที่เคยคาดการณ์ไว้ถึง 1.1 ล้านคน

ในไตรมาสที่ 2 ของทุกปี โดยปกติแล้วจะเป็นช่วงนอกฤดูการท่องเที่ยวและมีนักท่องเที่ยวเดินทางมาน้อยที่สุดในรอบปี ในกรณีที่สถานการณ์ทางการเมืองกลับสู่ภาวะปกติ คาดว่าในไตรมาส 2/2557 จะมีนักท่องเที่ยวต่างชาติ 6.15 ล้านคน เพิ่มขึ้นร้อยละ 3.89 จากปีก่อน แต่ยังคงต่ำกว่าที่เคยคาดการณ์ไว้ 0.69 ล้านคน อย่างไรก็ตาม หากในไตรมาสที่ 2 สถานการณ์ทางการเมืองยังมีความรุนแรงเพิ่มขึ้นจากที่เป็นอยู่ คาดว่าจำนวนนักท่องเที่ยวจะลดลงเหลือเพียง 5.43 ล้านคน ลดลงร้อยละ 8.22 จากปีก่อน และต่ำกว่าที่เคยคาดการณ์ไว้ถึง 1.41 ล้านคน

ตารางที่ 1 เปรียบเทียบจำนวนนักท่องเที่ยวต่างชาติและรายได้การท่องเที่ยวที่ลดลง ปี 2557

ไตรมาส	2556 (ล้านบาท)	2557* (ล้านบาท) (คาดการณ์ ร.ก. 56)	อัตราการเติบโต (%)	2557* (ล้านบาท) (คาดการณ์ ก.พ. 57)*	อัตราการเติบโต (%)	นักท่องเที่ยวลดลงจากคาดการณ์เดิม (ล้านบาท)	รายได้ลดลงจากคาดการณ์เดิม (ล้านบาท)
1	7.01	7.60	8.42	6.50	-7.28	1.10	50,837
2	5.92	6.84	15.54	6.15	3.89	0.69	31,888
3	6.75	7.39	9.48	7.39	9.48		
4	7.02	8.09	15.24	8.09	15.24		
รวม	26.70	29.92	12.10	28.13	5.43	1.79	82,725

\* แทนค่าคาดการณ์จากแบบจำลองโดยผู้วิจัย

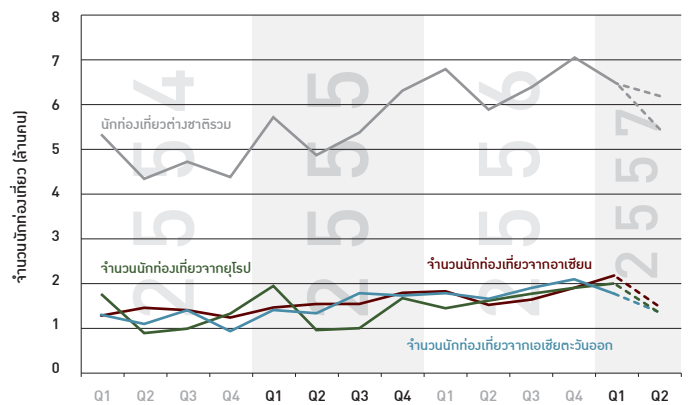
\* ค่าคาดการณ์กรณีสถานการณ์กลับสู่ภาวะปกติในไตรมาสที่ 1/2557

ที่มา ข้อมูลสถิติล่าสุดถึงเดือนมกราคม 2557 จากกรมการท่องเที่ยว

ผลกระทบจากการชะลอตัวของนักท่องเที่ยวและเหตุการณ์ทางการเมืองที่ผ่านมา คาดว่าส่งผลให้ประเทศไทยเสียโอกาสในการสร้างรายได้จากการท่องเที่ยวในครึ่งปีแรกถึง 82,725 ล้านบาท และหากยังมีเหตุการณ์ทางการเมืองที่รุนแรงเพิ่มมากขึ้น อาจจะทำให้จำนวนนักท่องเที่ยวลดลงอีก 7 แสนคน เสียรายได้เพิ่มขึ้นอีก 33,275 ล้านบาท และส่งผลให้ประเทศไทยเสียโอกาสในการสร้างรายได้ในครึ่งปีแรกถึง 116,000 ล้านบาท

สำหรับการคาดการณ์จำนวนนักท่องเที่ยวรายภูมิภาคที่สำคัญพบว่า ในไตรมาสที่ 2/2557 หากเหตุการณ์เป็นปกติ คาดว่าจะมีนักท่องเที่ยวจากเอเชียตะวันออก 2.35 ล้านคน นักท่องเที่ยวจากอาเซียน 2.04 ล้านคน และนักท่องเที่ยวจากยุโรป 1.54 ล้านคน แต่หากในช่วงไตรมาสที่ 2/2557 ยังมีเหตุการณ์ทางการเมืองที่รุนแรงเพิ่มมากขึ้น ค่าคาดการณ์จำนวนนักท่องเที่ยวจากเอเชียตะวันออกจะลดลงเหลือ 1.42 ล้านคน (ลดลงร้อยละ 14.46 จากปีก่อน) นักท่องเที่ยวจากอาเซียนจะลดลงเหลือ 1.53 ล้านคน (ลดลงร้อยละ 6.13 จากปีก่อน) และนักท่องเที่ยวจากยุโรปจะลดลงเหลือ 1.39 ล้านคน (ลดลง ร้อยละ 8.55 จากปีก่อน)

ภาพที่ 15 จำนวนนักท่องเที่ยวรายไตรมาสปี 2554-2557 จำแนกตามภูมิภาค



หมายเหตุ เส้นประแสดงค่าคาดการณ์จำนวนนักท่องเที่ยวต่างชาติรายภูมิภาค เป็นค่าคาดการณ์ในกรณีที่ไม่มีเหตุการณ์รุนแรงเพิ่มมากขึ้น

## 6. ข้อเสนอแนะ

สถานการณ์การท่องเที่ยวในช่วงต้นปี 2557 ผู้ประกอบการมีความกังวลจากสถานการณ์ทางการเมือง โดยดัชนีความเชื่อมั่นทั้งประเมินและคาดการณ์ต่ำกว่าระดับปกติเป็นครั้งแรกนับตั้งแต่ปี 2556 จำนวนนักท่องเที่ยวชาวต่างชาติเริ่มชะลอตัวลง และคาดว่าในไตรมาสที่ 1/2557 จำนวนนักท่องเที่ยวชาวต่างชาติจะลดลงจากช่วงเดียวกันของปีก่อน ทั้งนี้ หากในไตรมาสที่ 2/2557 ยังคงมีการประกาศเตือนนักท่องเที่ยวชาวต่างชาติดังเช่นในปัจจุบัน จำนวนนักท่องเที่ยวต่างชาติมีแนวโน้มจะต่ำกว่าในช่วงเดียวกันของปีก่อนเช่นกัน

### 6.1 ข้อเสนอแนะต่อภาครัฐ

จากการสำรวจความเห็นทั้งผู้ประกอบการและนักท่องเที่ยวสามารถสรุปข้อเสนอแนะต่อภาครัฐได้ดังนี้

- (1) เร่งสร้างความเชื่อมั่นให้กับต่างชาติในการเดินทางมาเที่ยวประเทศไทย โดยควรพิจารณายกเลิก พรก. ฉุกเฉิน อย่างเร่งด่วนเนื่องจากเป็นส่วนสำคัญที่ทำให้ต่างชาติขาดความเชื่อมั่นและประกาศเตือนนักท่องเที่ยว รวมทั้งสร้างความรู้สึกลดภัยให้กับนักท่องเที่ยวที่มาเที่ยวในประเทศไทย และอาจจะใช้โอกาสนี้ในการประชาสัมพันธ์แหล่งท่องเที่ยวรูปแบบใหม่หรือแหล่งท่องเที่ยวในพื้นที่ที่ไม่มีเหตุการณ์ทางการเมืองมาทดแทน
- (2) ในช่วงที่จำนวนนักท่องเที่ยวชาวต่างชาติลดลง ภาครัฐควรกระตุ้นการท่องเที่ยวในประเทศเพิ่มขึ้นเพื่อชดเชย โดยภาครัฐควรกระตุ้นการจัดสัมมนาและประชุมในประเทศ จัดประชาสัมพันธ์ การจัดงานออกบูธ หรือการใช้มาตรการภาษีส่งเสริมการท่องเที่ยวโดยอนุญาตให้นักท่องเที่ยวชาวไทยนำค่าใช้จ่ายการท่องเที่ยวภายในประเทศไปหักลดหย่อนภาษีเงินได้โดยกำหนดให้เป็นการใช้จ่ายผ่านบริษัทนำเที่ยวและโรงแรมที่จดทะเบียนถูกต้อง
- (3) เยียวยาผู้ประกอบการในพื้นที่ที่ได้รับผลกระทบจากเหตุการณ์ทางการเมือง โดยอาจจะพิจารณาพักการเก็บภาษี สนับสนุนให้ภาครัฐจัดสัมมนาในพื้นที่ และจัด Event ประชาสัมพันธ์ในพื้นที่
- (4) ช่วยเหลือ หน่วยงานความสะดวก และให้ความรู้กับผู้ประกอบการในการทำการตลาดเพิ่มเติมทั้งในและต่างประเทศ โดยอาจจะจัดอบรมการใช้เทคโนโลยี (เช่น การใช้อินเทอร์เน็ต การสร้างซอฟต์แวร์หรือแอปพลิเคชัน ในการส่งเสริมการขาย) หรือการออกงานเพื่อขยายช่องทางตลาดให้กับผู้ประกอบการ

- (5) พัฒนามาตรฐานและความปลอดภัยในการให้บริการ โดยเฉพาะการคมนาคมขนส่งในแหล่งท่องเที่ยวที่ควรจะได้มีการจัดระเบียบเพื่อควบคุมราคา และการบริการให้มีมาตรฐาน
- (6) ช่วยเหลือในการพัฒนาบุคลากรด้านการท่องเที่ยว โดยสนับสนุนการจัดอบรมทั้งในระยะสั้นและระยะยาว การทดสอบมาตรฐาน และการควบคุมดูแลบุคลากรการท่องเที่ยว
- (7) ลงทุนพัฒนาโครงสร้างพื้นฐานที่จะอำนวยความสะดวกต่อการเติบโตของการท่องเที่ยวในอนาคต เช่น การพัฒนาสนามบิน การคมนาคม ทั้งนี้ เนื่องจากภาคการท่องเที่ยวเป็นภาคที่มีความเกี่ยวข้องกับภาคอื่นๆ สูง เงินลงทุนในการพัฒนาการท่องเที่ยวนี้จะมีส่วนสำคัญในการกระตุ้นเศรษฐกิจของประเทศในภาพรวม ในขณะที่วัน รัฐควรดูแลการจัดการของเสีย และผลกระทบที่อาจจะเกิดขึ้นจากการขยายตัวของนักท่องเที่ยวควบคู่กับการพัฒนาการท่องเที่ยว

### 6.2 ข้อเสนอแนะต่อผู้ประกอบการ

สำหรับผู้ประกอบการ ควรจะต้อง

- (1) ติดตามข่าวสารเพื่อเตรียมพร้อมรับมือกับสถานการณ์ต่างๆ ที่อาจจะส่งผลกระทบต่อธุรกิจของตนเอง และพยายามกระจายความเสี่ยงที่อาจเกิดจากสถานการณ์ต่างๆ เช่น การกระจายฐานลูกค้า เป็นต้น
- (2) การรวมกลุ่มระหว่างผู้ประกอบการเพื่อสนับสนุนในการดำเนินธุรกิจซึ่งกันและกัน โดยควรมองหาช่องทางในการร่วมมือกับธุรกิจต่างชาติ โดยเฉพาะในอาเซียนและเอเชีย ซึ่งเป็นกลุ่มที่มีแนวโน้มในการเติบโตสูง
- (3) พัฒนามาตรฐานการให้บริการของตนเอง โดยเฉพาะในประเด็นการดูแลความปลอดภัย ซึ่งเป็นปัจจัยที่นักท่องเที่ยวให้ความสำคัญมากที่สุด
- (4) การเตรียมความพร้อมและการบริหารจัดการด้านบุคลากร และการพัฒนาทักษะที่จำเป็น (เช่น ภาษา) ให้กับบุคลากรของตน เพื่อเตรียมความพร้อมสำหรับการเติบโตในอนาคต

ดัชนีความเชื่อมั่นผู้ประกอบการธุรกิจท่องเที่ยวในประเทศไทยคำนวณจากผลการสำรวจตัวผู้ประกอบการเอกชน รวมถึงเจ้าหน้าที่ของรัฐที่เกี่ยวข้อง โดยเป็นการสำรวจรายไตรมาส และรายปี เพื่อประโยชน์ต่อผู้ประกอบการและผู้วางแผนนโยบาย ดัชนีความเชื่อมั่นผู้ประกอบการธุรกิจท่องเที่ยวในประเทศไทยแยกได้ตามภูมิภาค และประเภทธุรกิจ

การคำนวณดัชนีนี้จัดทำโดยการถ่วงค่าตามผู้ประกอบการเอกชน รวมถึงเจ้าหน้าที่ของรัฐที่เกี่ยวข้องทุกๆไตรมาส โดยใช้ค่าถ่วงหลักตามแนวทางของ World Tourism Organization (UNWTO) ได้แก่

- ค่าประเมินผลของการประกอบการท่องเที่ยวในพื้นที่หรือธุรกิจของท่าน ในไตรมาสนี้ อย่างไร เมื่อเปรียบเทียบกับระดับการท่องเที่ยวปกติที่ท่านคาดหวังว่าจะเกิดขึ้นในช่วงนี้ของปี
- ท่านคิดว่าผลของการประกอบการท่องเที่ยวในพื้นที่หรือธุรกิจของท่าน ในไตรมาสนี้จะเป็นอย่างไร เมื่อเปรียบเทียบกับระดับการท่องเที่ยวปกติที่ท่านคาดหวังว่าจะเกิดขึ้นในช่วงนี้ของปี

ทั้งนี้ ผู้ตอบแบบสอบถามสามารถเลือกค่าตอบได้จาก: ลดลงมาก (0), ลดลง (50), เหมือนเดิม (100), ดีขึ้น (150), หรือ ดีขึ้นมาก (200) จากนั้นจึงนำผลที่ได้ไปหักค่าเฉลี่ย โดยดัชนีที่มีผลดัชนีมากกว่า 100 แสดงว่าผู้ประกอบการประเมินว่าสถานการณ์การท่องเที่ยวดีกว่าปีก่อนๆ นอกจากนี้ยังมีค่าถ่วงปลายเปิดเพื่อให้ผู้ประกอบการได้แสดงความคิดเห็นต่อสถานการณ์ท่องเที่ยวเพื่อนำมาประกอบการวิเคราะห์ข้อมูลอีกด้วย

สำหรับการสำรวจความเชื่อมั่นผู้ประกอบการในไตรมาสที่ 1 ปี 2557 นี้ ดำเนินการสำรวจในช่วงเดือนกุมภาพันธ์ 2557 มีตัวแทนผู้ประกอบการเอกชนที่เกี่ยวข้องกับธุรกิจท่องเที่ยวรวมทั้งเจ้าหน้าที่ของรัฐที่เกี่ยวข้องตอบแบบสอบถามทั้งหมด 600 ราย ส่วนการสำรวจความคิดเห็นนักท่องเที่ยว มีผู้ตอบแบบสอบถามเป็นนักท่องเที่ยวชาวไทยทั้งหมด 300 ราย และนักท่องเที่ยวชาวต่างประเทศทั้งหมด 125 ราย

ผู้ศึกษาสามารถติดตามข่าวสารโครงการได้ที่เว็บไซต์ [www.thailandtourismcouncil.org](http://www.thailandtourismcouncil.org)

**สภาอุตสาหกรรมท่องเที่ยวแห่งประเทศไทย (สทท.)**

**e-mail: [info@thailandtourismcouncil.org](mailto:info@thailandtourismcouncil.org)**