

THAILAND TOURISM CONFIDENCE INDEX 2013 / 4

DECEMBER 2013

ดัชนีความเชื่อมั่น ผู้ประกอบการธุรกิจ การท่องเที่ยว ในประเทศไทย ไตรมาสที่ 4 ปี 2556

Tourism Situation and Forecast of
Tourists' Behavior and Confidence Index of
Thailand's Tourism Industry

โครงการการรายงานและพยากรณ์
สถานการณ์พฤติกรรมนักท่องเที่ยว
และความเชื่อมั่นของผู้ประกอบการ
ในอุตสาหกรรมการท่องเที่ยวของไทย



จุฬาลงกรณ์มหาวิทยาลัย
Chulalongkorn University
Pillar of the Kingdom

- ไตรมาส 4/2556 ดัชนีความเชื่อมั่นผู้ประกอบการใกล้เคียงระดับปกติ (102) นับเป็นระดับที่สูงสุดในรอบ 3 ปีที่ผ่านมา
- คาดการณ์ดัชนีความเชื่อมั่นในไตรมาส 1/2557 เท่ากับ 100 ต่ำสุด ในรอบ 3 ปี (ไตรมาส 1/2554-2556) จากการที่ผู้ประกอบการเริ่มไม่มั่นใจ ในสถานการณ์การเมืองในประเทศ
- ในปี 2556 คาดว่าจะมีนักท่องเที่ยวต่างชาติ 26.69 ล้านคน และคาดการณ์ จำนวนนักท่องเที่ยวปี 2557 จะมีจำนวน 29.92 ล้านคน ทั้งนี้ ในไตรมาส 1/2556 คาดว่าจะมีนักท่องเที่ยวต่างชาติประมาณ 7.6 ล้านคน

โครงการนี้เป็นความร่วมมือระหว่างการท่องเที่ยวแห่งประเทศไทย (ททท.)
สภาอุตสาหกรรมท่องเที่ยวแห่งประเทศไทย (สทท.)
และคณะเศรษฐศาสตร์ จุฬาลงกรณ์มหาวิทยาลัย

โดยมีจุดมุ่งหมายเพื่อคาดการณ์ และสะท้อนถึงสถานการณ์การท่องเที่ยว
ที่กำลังจะเกิดขึ้นในอนาคต (รายไตรมาส) และเผยแพร่ให้ทุกภาคส่วนได้รับรู้
เพื่อที่จะได้เตรียมพร้อมรับมือกับความเปลี่ยนแปลงที่จะเกิดขึ้นได้

โดยการศึกษาแบ่งออกเป็น 6 ส่วนได้แก่

1. ภาพรวมสถานการณ์ทั่วไป
2. ดัชนีความเชื่อมั่นผู้ประกอบการธุรกิจการท่องเที่ยว
3. ความคิดเห็นนักท่องเที่ยวชาวไทยและชาวต่างชาติ
4. การท่องเที่ยวช่วงเทศกาล
5. การคาดการณ์จำนวนนักท่องเที่ยวต่างชาติ
6. ข้อเสนอแนะ

การอ่านค่าดัชนี

ดัชนีความเชื่อมั่นมีค่าอยู่ระหว่าง 0 - 200 โดย

- ค่าดัชนีสูงกว่า 100 หมายความว่าสถานการณ์ดีกว่าระดับปกติ
- ค่าดัชนีเท่ากับ 100 หมายความว่าสถานการณ์เท่ากับระดับปกติ
- ค่าดัชนีต่ำกว่า 100 หมายความว่าสถานการณ์แยกว่าระดับปกติ

- ดัชนีความเชื่อมั่นผู้ประกอบการในไตรมาสที่ 4/2556 เท่ากับ 102 เป็นการประเมินที่สูงที่สุด เมื่อเทียบกับไตรมาสเดียวกันในรอบ 3 ปีที่ผ่านมา โดยมีปัจจัยบวกจากการเป็นช่วงฤดูการท่องเที่ยว การเดินทางไปยังแหล่งท่องเที่ยวรวดเร็วและสะดวกขึ้น การประชาสัมพันธ์แหล่งท่องเที่ยว รวมถึงการขยายตัวของการท่องเที่ยวในประเทศ
- ดัชนีความเชื่อมั่นจากการคาดการณ์ในไตรมาสที่ 1/2557 เท่ากับ 100 ต่ำกว่าการประเมิน ไตรมาส 1 ของปีที่ผ่านมา โดยผู้ประกอบการเริ่มมีความกังวลต่อสถานการณ์ทางการเมืองและภาวะเศรษฐกิจไทยเพิ่มมากขึ้น
- ดัชนีความเชื่อมั่นรายปีเพิ่มขึ้นอย่างต่อเนื่อง โดยผู้ประกอบการประเมินสถานการณ์ปี 2556 ที่ระดับ 103 ต่ำกว่าที่คาดการณ์ไว้เดิมว่าจะสูงถึง 110 ขณะที่การคาดการณ์ สถานการณ์ปี 2557 อยู่ที่ระดับ 103 ซึ่งถือว่าต่ำที่สุด ในรอบ 4 ปี (ปี 54-56 เท่ากับ 115 117 และ 110)
- นักท่องเที่ยวชาวไทยร้อยละ 33 มีแผนการเดินทางท่องเที่ยวในประเทศในช่วงไตรมาสที่ 1 ปี 2557 โดยมีจุดหมายหลักอยู่ที่ภาคเหนือ โดยเฉพาะจังหวัดเชียงใหม่
- ในปี 2556 คาดว่าจะมีนักท่องเที่ยวต่างชาติทั้งหมด 26.69 ล้านคน และไตรมาสที่ 1/2557 คาดว่าจะมีนักท่องเที่ยวต่างชาติ 7.6 ล้านคน
- การออกกฎหมายคุ้มครองนักท่องเที่ยวเงินส่งผลให้จำนวนนักท่องเที่ยวชาวจีนในไตรมาส 4 ต่ำกว่าที่คาดการณ์ไว้ถึงร้อยละ 30 และคาดการณ์ว่าจะส่งผลไปถึงปี 2557 ด้วย
- ในปี 2557 คาดว่าจะมีนักท่องเที่ยวต่างชาติทั้งหมด 29.92 ล้านคน เพิ่มขึ้นร้อยละ 12.10 จากปี 2556
- ประเด็นสำคัญที่ภาครัฐและผู้ประกอบการควรให้ความสนใจได้แก่ การขาดแคลนแรงงาน การพัฒนามาตรฐานความปลอดภัยของนักท่องเที่ยว การดูแลการคมนาคมขนส่งในแหล่งท่องเที่ยวที่ได้รับค่านิยม และการพัฒนาการท่องเที่ยวรูปแบบใหม่ๆ หรือในพื้นที่ใหม่ๆ

1. ภาพรวมสถานการณ์ทั่วไป

ในช่วงปลายปี 2556 เศรษฐกิจไทยมีแนวโน้มชะลอตัวลง ในไตรมาสที่ 3/2556 เศรษฐกิจไทยขยายตัวร้อยละ 2.7 ชะลอตัวอย่างต่อเนื่องจากร้อยละ 2.9 จากไตรมาสก่อนหน้า หน่วยงานต่างๆ ต่างปรับลดตัวเลขประมาณการเศรษฐกิจไทยอย่างต่อเนื่อง โดยสภาพัฒน์ (สศช.) ได้ปรับลดการคาดการณ์เศรษฐกิจไทยทั้งปี 2556 ลดลงเหลือร้อยละ 3.0 (ลดลงจากร้อยละ 3.8-4.3) เนื่องจากการส่งออกขยายตัวต่ำกว่าคาดการณ์และการลงทุนของภาครัฐไม่เป็นไปตามเป้าหมาย ในขณะที่ ธปท. ก็ปรับลดการประมาณการการขยายตัวของเศรษฐกิจไทยในปี 2556 เหลือร้อยละ 3.7 (จากร้อยละ 4.2) ส่วนในปี 2557 สศช. และ ธปท. คาดว่าเศรษฐกิจไทยจะขยายตัวร้อยละ 4.0-5.0 และร้อยละ 4.8 ตามลำดับ

แม้ว่าภาพรวมการเติบโตของเศรษฐกิจไทยจะชะลอตัวลง แต่ในไตรมาส 3/2556 สาขาโรงแรมและภัตตาคารมีการขยายตัวถึงร้อยละ 15.1 และมีอัตราการเข้าพักเฉลี่ยเพิ่มขึ้นเป็นร้อยละ 62.5 (จากร้อยละ 57.5 ในไตรมาส 3/2555) โดยรวม 9 เดือนแรกของปี 2556 สาขาโรงแรมและภัตตาคารมีการขยายตัวถึงร้อยละ 14.7 เมื่อเทียบกับช่วงเดียวกันของปีก่อน (สศช.)

เศรษฐกิจโลกมีการฟื้นตัวอย่างต่อเนื่องจากไตรมาสที่ 1/2556 โดยเศรษฐกิจสหรัฐและญี่ปุ่นมีการขยายตัวดีขึ้น เศรษฐกิจกลุ่มประเทศยูโรโซนก็มีการหลุดพ้นจากภาวะถดถอย ในขณะที่เศรษฐกิจจีนก็ขยายตัวสูงกว่าการคาดการณ์ (สศช.)

ในไตรมาสที่ 3/2556 ค่าเงินบาทอ่อนค่าลงจากไตรมาสที่ 2/2556 จากการที่เงินทุนไหลออกจากไทย และคาดว่าในปี 2557 ค่าเงินบาทจะอ่อนค่าลงจากปี 2556 จากการปรับลดมาตรการ QE ของสหรัฐ และการขาดดุลบัญชีเดินสะพัดของไทย

อัตราเงินเฟ้อมีแนวโน้มลดลงเล็กน้อย จากอุปสงค์ที่ลดลงในขณะที่ต้นทุนการผลิตเพิ่มขึ้นเล็กน้อย โดย ธปท. ประมาณการเงินเฟ้อทั่วไปปี 2556 ที่ร้อยละ 2.2 และปี 2557 ที่ร้อยละ 2.4 ในขณะที่ สศช. คาดการณ์อัตราเงินเฟ้อปี 2556 ที่ร้อยละ 2.4 และปี 2557 ที่ร้อยละ 2.1-3.1

ในปลายเดือน พ.ย. ธปท. ได้ประกาศลดอัตราดอกเบี้ยนโยบายลงจากร้อยละ 2.50 เหลือ 2.25 เพื่อลดความเสี่ยงและกระตุ้นเศรษฐกิจไทย

สำหรับสถานการณ์การเมืองภายในประเทศ มีการชุมนุมทางการเมืองตั้งแต่ช่วงปลายเดือนตุลาคม และได้เกิดการปะทะระหว่างภาครัฐกับผู้ชุมนุมในช่วงปลายเดือนพฤศจิกายน-ต้นธันวาคม โดย ข้อมูลล่าสุด (15 ธ.ค.) มีประเทศที่ประกาศเตือนสถานการณ์ในไทยแล้ว 39 ประเทศ แต่เป็นการเตือนในระดับ 2-3 เท่านั้นซึ่งเป็นระดับไม่รุนแรง (ต่างจากการเตือนในปี 2553 ซึ่งเป็นระดับ 5) ส่วนหนึ่งเป็นประเทศที่มีนักท่องเที่ยว

เดินทางมาเที่ยวไทยจำนวนมาก เช่น จีน ญี่ปุ่น เกาหลีใต้ สหรัฐ รัสเซีย อินเดีย สหราชอาณาจักร และออสเตรเลีย เป็นต้น โดยประเทศที่มีการประกาศเตือนมีสัดส่วนนักท่องเที่ยวต่างชาติในไทยสูงถึงกว่าร้อยละ 73 ซึ่งหากสถานการณ์ทางการเมืองยังไม่คลี่คลายโดยเร็วอาจจะส่งผลกระทบต่อจำนวนนักท่องเที่ยวในช่วงปีหน้า

ระดับการเตือนนักท่องเที่ยว

รับรู้ว่าสถานการณ์	ตื่นตัว อย่าเข้าไปในที่ไม่ปลอดภัย	หลีกเลี่ยงจุดอันตราย	กักตุนการเดินทาง	ห้ามนำเที่ยว
--------------------	-----------------------------------	----------------------	------------------	--------------

2. ผลการสำรวจความเชื่อมั่นของผู้ประกอบการธุรกิจท่องเที่ยวในประเทศไทย

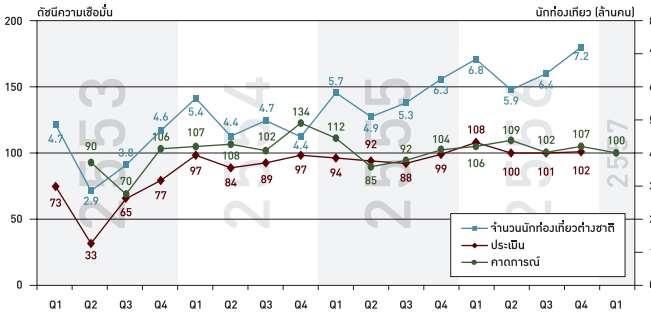
จากการสำรวจความคิดเห็นของผู้ประกอบการธุรกิจท่องเที่ยวในไตรมาสที่ 4 ปี 2556 จำนวน 600 ราย (สำรวจช่วงกลางเดือนพฤศจิกายน) พบว่าดัชนีความเชื่อมั่นผู้ประกอบการในไตรมาสที่ 4/2556 เท่ากับ 102 โดยปี 2556 เป็นปีแรกที่ความเชื่อมั่นผู้ประกอบการในทุกไตรมาสกลับเข้าสู่ภาวะปกติหลังจากที่อยู่ในระดับต่ำกว่าปกติมาตลอดในช่วง 3 ปีที่ผ่านมา

ปัจจัยสำคัญที่ทำให้ผู้ประกอบการมีความมั่นใจเพิ่มขึ้นจากไตรมาสก่อนส่วนใหญ่มาจากการเข้าสู่ช่วงฤดูการท่องเที่ยว (ร้อยละ 39) การเดินทางไปยังแหล่งท่องเที่ยวรวดเร็วและสะดวกขึ้น เช่น มีทางเลือกในการเดินทางจากสายการบินต้นทุนต่ำ มากขึ้น (ร้อยละ 38) การประชาสัมพันธ์แหล่งท่องเที่ยว (ร้อยละ 35) และการขยายตัวของการท่องเที่ยวภายในประเทศ (ร้อยละ 33)

อย่างไรก็ตาม ผู้ประกอบการส่วนหนึ่งเริ่มมีความกังวลกับความไม่แน่นอนในสถานการณ์ทางการเมือง (ร้อยละ 36) ซึ่งหากสถานการณ์มีความรุนแรงหรือยืดเยื้ออาจจะส่งผลกระทบต่อการท่องเที่ยวไทยเป็นอย่างมาก ไม่ว่าจะเป็นการเดินทางเพื่อท่องเที่ยว การเดินทางมาทำงานหรือการจัดประชุมสัมมนา โดยปัจจัยลบที่สำคัญอื่นๆ ได้แก่ ต้นทุนที่เพิ่มสูงขึ้น (ร้อยละ 34)

ทั้งนี้ ผู้ประกอบการร้อยละ 40 เห็นว่าการชุมนุมทางการเมืองส่งผลให้ธุรกิจแย่ลง ในขณะที่อีกร้อยละ 28 ไม่ได้รับผลกระทบ โดยกลุ่มที่ได้รับผลกระทบมากที่สุดคือธุรกิจสปาและโรงแรม โดยเฉพาะโรงแรมที่มีค่าห้องสูง (3,000-7,000 บาท)

ภาพที่ 1 ดัชนีความเชื่อมั่นการท่องเที่ยวประเทศไทยปี 2553-2557



ดัชนีความเชื่อมั่นจากการคาดการณ์ในไตรมาสที่ 1/2557 เท่ากับ 100 ต่ำกว่าที่ผู้ประกอบการเคยคาดการณ์ในไตรมาส 1 ของปี 2554-2556 ซึ่งเท่ากับ 107 112 และ 106 ตามลำดับ เนื่องจากผู้ประกอบการมีความกังวลกับปัญหาความไม่แน่นอนในสถานการณ์ทางการเมืองมากขึ้น (ร้อยละ 39) ปัญหาเศรษฐกิจในประเทศ (ร้อยละ 37) อย่างไรก็ตามผู้ประกอบการยังคงมีความเชื่อมั่นจากปัจจัยบวกที่สำคัญคือการที่ไตรมาสที่ 1 เป็นช่วงฤดูท่องเที่ยว (ร้อยละ 45) และความร่วมมือกันในกลุ่มผู้ประกอบการ (ร้อยละ 31)

ส่วนความคิดเห็นของผู้ประกอบการต่อการลดภาษีสินค้าฟุ่มเฟือย ผู้ประกอบการส่วนใหญ่เห็นว่าส่งผลดีต่อธุรกิจของตน (ร้อยละ 36) ในขณะที่ร้อยละ 31 เห็นว่าจะไม่ส่งผลกระทบต่อธุรกิจ และร้อยละ 25 เห็นว่าธุรกิจจะแย่ลง โดยกลุ่มที่ได้รับผลดีเป็นกลุ่มที่มีลูกค้าต่างชาติเป็นหลัก เช่น โรงแรม ในขณะที่กลุ่มที่คาดว่าธุรกิจจะแย่ลงส่วนใหญ่เป็นกลุ่มอาหารและเครื่องดื่ม และนำเข้าเที่ยว outbound โดยเฉพาะกลุ่มที่มีลูกค้าคนไทยมากกว่าต่างชาติ

ผู้ประกอบการส่วนใหญ่ประเมินว่าหากรัฐบาลอนุญาตให้นักท่องเที่ยวนำค่าใช้จ่ายการท่องเที่ยวไปหักลดภาษีเงินได้จะส่งผลดีต่อธุรกิจการท่องเที่ยว โดยร้อยละ 47 ประเมินว่าธุรกิจจะดีขึ้น-ดีขึ้นมาก ในขณะที่ผู้ประกอบการร้อยละ 22 ประเมินว่าไม่ได้รับผลกระทบ และผู้ประกอบการอีกกลุ่มหนึ่ง (ร้อยละ 24) เช่น กลุ่มขนส่ง ยังไม่แน่ใจถึงผลกระทบของนโยบายดังกล่าว

ในช่วงที่ผ่านมาผู้ประกอบการส่วนใหญ่ (ร้อยละ 38) ประสบปัญหาขาดแคลนแรงงาน โดยเฉพาะผู้ประกอบการธุรกิจโรงแรม นำเที่ยว และธุรกิจอาหาร เครื่องดื่ม ซึ่งภาคตะวันออกเฉียงเหนือ และภาคใต้เป็นภาคที่มีปัญหาขาดแคลนแรงงานมากที่สุด ทั้งนี้ ตำแหน่งพนักงานต้อนรับ และพนักงานฝ่ายขายเป็นตำแหน่งที่มีความขาดแคลนมากที่สุด ซึ่งส่วนหนึ่งเป็นเพราะแรงงานที่มีทักษะทางด้านภาษาและทักษะการให้บริการมีจำนวนไม่เพียงพอต่อจำนวนสถานประกอบการการท่องเที่ยวที่เพิ่มมากขึ้น จึงทำให้ผู้ประกอบการต้องมีการซื้อตัวพนักงานที่มีทักษะที่ดี หรือมีฐานลูกค้าที่สำคัญจากคู่แข่ง จนอาจส่งผลกระทบต่อระบบฐานเงินเดือนของธุรกิจ

นอกจากนี้ จากการที่ประเทศจีนได้ประกาศใช้กฎหมายคุ้มครองนักท่องเที่ยว ชาวจีนส่งผลให้การเติบโตของจำนวนนักท่องเที่ยวชาวจีนชะลอตัวลงในเดือนตุลาคม โดยผู้ประกอบการส่วนใหญ่ (ร้อยละ 35) ประเมินว่าธุรกิจของตนไม่ได้รับผลกระทบ ในขณะที่ร้อยละ 33 ประเมินว่าธุรกิจของตนแย่ลง ร้อยละ 2 ประเมินว่าแย่มาก และร้อยละ 24 ประเมินว่าธุรกิจดีขึ้น ผู้ประกอบการที่ได้รับผลกระทบทางลบมากที่สุดคือผู้ประกอบการในกรุงเทพฯและภาคเหนือ ซึ่งเป็นจุดหมายหลักของนักท่องเที่ยวชาวจีน โดยเฉพาะกลุ่มธุรกิจอาหารและเครื่องดื่ม และโรงแรมที่มีค่าห้องระดับกลาง (ไม่เกิน 1,000 บาทต่อคืน) ซึ่งเป็นกลุ่มที่รับนักท่องเที่ยวกรุ๊ปทัวร์จากจีนเป็นหลัก ทั้งนี้ ผู้ประกอบการที่ได้รับผลกระทบทางลบส่วนใหญ่ คาดการณ์ว่าสถานการณ์จะฟื้นตัวกลับมาเป็นปกติได้ในช่วงปลายปี 2557

ส่วนสถานการณ์ความตึงเครียดนอกประเทศอื่นๆ เช่น สถานการณ์ความตึงเครียดระหว่างสหรัฐและซีเรีย ไม่ส่งผลกระทบต่อการท่องเที่ยวไทยมากนัก โดยผู้ประกอบการร้อยละ 42 เห็นว่าธุรกิจของตนไม่ได้รับผลกระทบ ในขณะที่ร้อยละ 29 เห็นว่าธุรกิจแย่ลง และร้อยละ 23 เห็นว่าธุรกิจดีขึ้น

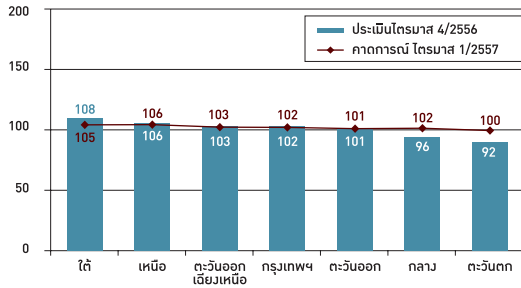
นโยบายภาครัฐที่ผู้ประกอบการเห็นว่าจะมีประโยชน์ต่อธุรกิจท่องเที่ยว ได้แก่ การอบรมให้ความรู้แก่ผู้ประกอบการ (ร้อยละ 32) การประชาสัมพันธ์ข้อมูลข่าวสาร (ร้อยละ 31) การกระตุ้นความต้องการท่องเที่ยวของนักท่องเที่ยว (ร้อยละ 30) การส่งเสริมและสนับสนุนการท่องเที่ยวรูปแบบใหม่ (ร้อยละ 30) การขยายและหาตลาดลูกค้ากลุ่มใหม่ (ร้อยละ 29) และการสร้างภาพลักษณ์การท่องเที่ยวในประเทศไทย (ร้อยละ 29) ซึ่งหลายนโยบายนั้นทางการท่องเที่ยวแห่งประเทศไทยได้ดำเนินการอยู่แล้วอย่างต่อเนื่อง เช่น การขยายตลาดนักท่องเที่ยวใหม่ๆ เช่น นักท่องเที่ยวจากยุโรปตะวันออก และการสนับสนุนการท่องเที่ยวรูปแบบใหม่ เช่น การท่องเที่ยวเพื่อสุขภาพ เป็นต้น แต่ก็ยังมีอีกหลายด้านที่อาจจะดำเนินการเพิ่มเติมได้เช่นกัน เช่น การจัดทำมาตรฐานผู้ประกอบการ การเชื่อมโยงแหล่งท่องเที่ยวต่างๆ เพื่อให้ดึงดูดนักท่องเที่ยวมากยิ่งขึ้น เป็นต้น

ส่วนอีกปัจจัยหนึ่งที่เป็นปัจจัยสำคัญสำหรับการท่องเที่ยวและมีผลต่อการตัดสินใจของนักท่องเที่ยวคือการเดินทางคมนาคมขนส่ง ซึ่งในขณะนี้บางพื้นที่ยังสามารถพัฒนาการเดินทางในแหล่งท่องเที่ยวให้ดีขึ้นได้ และผู้ประกอบการร้อยละ 39 ประเมินว่า หากมีการจัดระเบียบการเดินทางในแหล่งท่องเที่ยวจะส่งผลให้ธุรกิจท่องเที่ยวในพื้นที่นั้นๆ ดีขึ้น

2.1 ดัชนีความเชื่อมั่นจำแนกตามภูมิภาค

ไตรมาสที่ 4/2556 ผู้ประกอบการในทุกภูมิภาคประเมินการท่องเที่ยวอยู่ในระดับที่สูงกว่าระดับปกติเล็กน้อย ยกเว้นผู้ประกอบการในภาคกลาง (96) และ ภาคตะวันตก (92) ที่ประเมินการท่องเที่ยวว่าต่ำกว่าปกติ

ภาพที่ 2 ดัชนีความเชื่อมั่นการท่องเที่ยวประเทศไทย แบ่งตามภูมิภาค



ส่วนการคาดการณ์การท่องเที่ยวในไตรมาสที่ 1/2557 ผู้ประกอบการในหลายภูมิภาคมีความกังวลว่าระดับการท่องเที่ยวจะต่ำกว่าระดับปกติเล็กน้อย แต่อย่างไรก็ตามผู้ประกอบการในภาคใต้ยังคงมีความเชื่อมั่นว่าสถานการณ์การเมืองจะไม่ส่งผลกระทบต่อการท่องเที่ยวที่ภาคใต้มากนัก รวมทั้งการเป็นช่วงฤดูท่องเที่ยวของนักท่องเที่ยวจากยุโรปที่เป็นตลาดหลักของภาคใต้ในช่วงไตรมาสที่ 4 และ ไตรมาสที่ 1 จึงทำให้มีระดับความเชื่อมั่นที่สูงกว่าระดับปกติอย่างต่อเนื่อง (ไตรมาสที่ 4/2556 ดัชนี 108 และ ไตรมาสที่ 1/2557 ดัชนี 105)

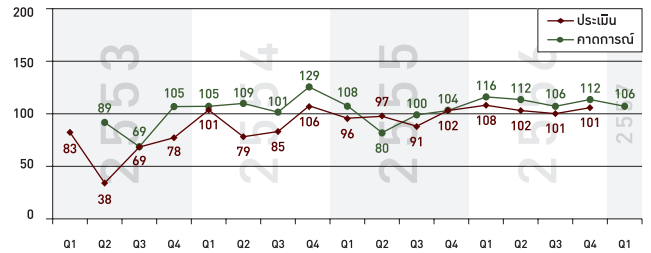
2.2 ดัชนีความเชื่อมั่นจำแนกตามประเภทธุรกิจ

ผู้ประกอบการท่องเที่ยวเกือบทุกประเภทประเมินสถานการณ์การท่องเที่ยวในไตรมาสที่ 4/2556 ในระดับที่ดีกว่าปกติ ธุรกิจโรงแรมมีระดับความเชื่อมั่นอยู่ในระดับสูงที่สุด (105) โดยในปี 2556 ผู้ประกอบการธุรกิจโรงแรมมีความเชื่อมั่นที่สูงกว่าปกติในทุกไตรมาส ซึ่งแสดงให้เห็นถึงการเติบโตกลับมาสู่จุดที่เหมาะสมหลังจากธุรกิจโรงแรมได้รับผลกระทบอย่างหนักในหลายปีที่ผ่านมาจากปัญหาการเมือง ในขณะที่ธุรกิจอาหารและเครื่องดื่มประเมินสถานการณ์ว่าอยู่ในระดับที่ต่ำกว่าปกติเล็กน้อย (94) ซึ่งถือเป็นการประเมินสถานการณ์ที่ต่ำกว่าปกติติดต่อกันเป็นไตรมาสที่ 3 โดยปัจจัยหลักได้แก่ ปัญหาต้นทุนแพงขึ้น

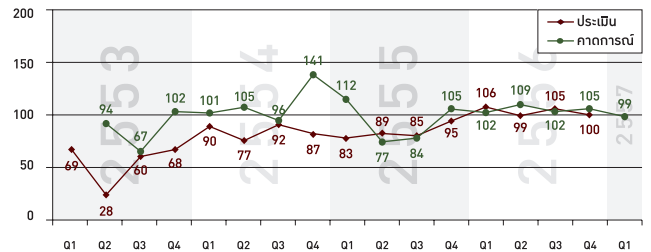
ในไตรมาสที่ 1/2557 มีการคาดการณ์ความเชื่อมั่นที่ต่ำกว่าระดับปกติอยู่ในหลายธุรกิจ เนื่องจากผู้ประกอบการมีความกังวลที่มากขึ้นจากปัญหาการเมืองและปัญหาเศรษฐกิจไทย อย่างไรก็ตามผู้ประกอบการธุรกิจโรงแรม (106) ยังคงมีความเชื่อมั่นสูงอย่างต่อเนื่องจากผลประกอบการที่ดีขึ้นอย่างมากในปี 2556 ทั้งด้านอัตราการเข้าพัก (occupancy) และค่าห้องเฉลี่ยต่อคืน (ADR) ที่คาดว่าจะยังคงเติบโตอย่างต่อเนื่องในปี 2557 เนื่องจากการเติบโตของจำนวนนักท่องเที่ยวต่างชาติที่คาดว่าจะเพิ่มขึ้นอย่างต่อเนื่องเช่นกัน

ดัชนีความเชื่อมั่นแยกตามประเภทธุรกิจ

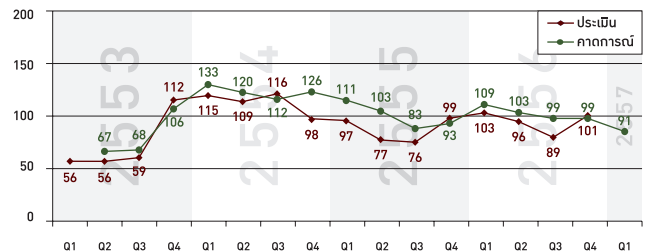
ภาพที่ 3 ดัชนีความเชื่อมั่นธุรกิจโรงแรม



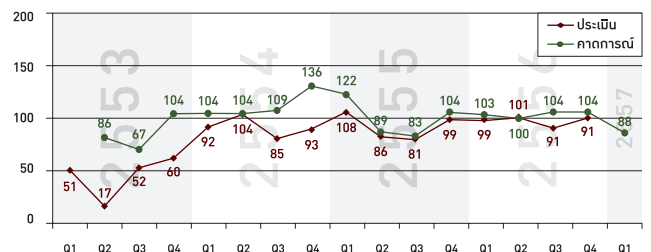
ภาพที่ 4 ดัชนีความเชื่อมั่นธุรกิจนำเที่ยว



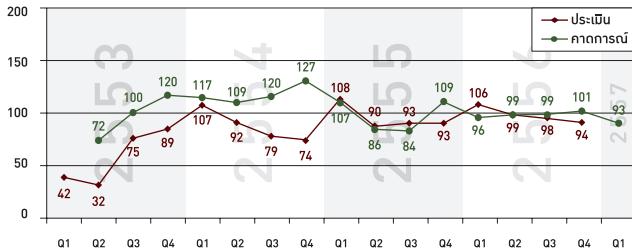
ภาพที่ 5 ดัชนีความเชื่อมั่นธุรกิจขนส่ง



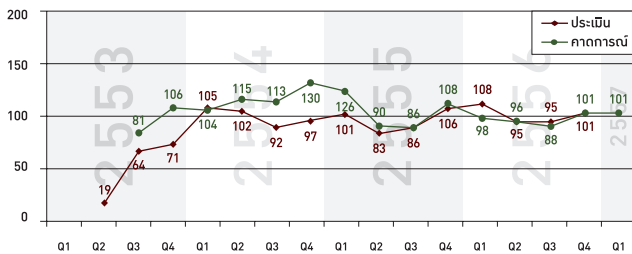
ภาพที่ 6 ดัชนีความเชื่อมั่นธุรกิจร้านอาหารและร้านค้าทั่วไป



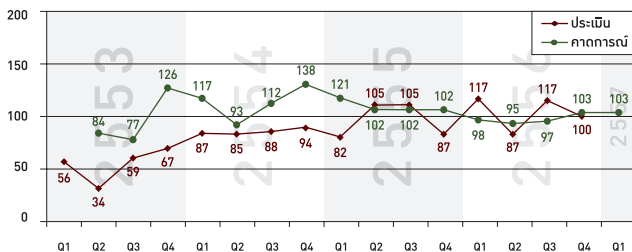
ภาพที่ 7 ดัชนีความเชื่อมั่นธุรกิจร้านอาหาร และเครื่องดื่ม



ภาพที่ 8 ดัชนีความเชื่อมั่นธุรกิจสปาและนวด



ภาพที่ 9 ดัชนีความเชื่อมั่นธุรกิจอื่นๆที่เกี่ยวข้อง



3. ผลการสำรวจความคิดเห็นนักท่องเที่ยว

3.1 นักท่องเที่ยวต่างชาติ

จากการสำรวจความเห็นของนักท่องเที่ยวต่างชาติในไตรมาสที่ 4/2556 จำนวน 125 ราย พบว่า นักท่องเที่ยวร้อยละ 56 เป็นนักท่องเที่ยวที่เคยมาประเทศไทยแล้ว (repeat visitors) นักท่องเที่ยวต่างชาติส่วนใหญ่เดินทางมาประเทศไทยเพื่อการพักผ่อน (ร้อยละ 42) และเพื่อมาเยี่ยมครอบครัวหรือเพื่อน (ร้อยละ 26) โดยเป็นการเดินทางท่องเที่ยวที่เกี่ยวกับครอบครัว (ร้อยละ 35) และกลุ่มเพื่อน (ร้อยละ 25) ซึ่งกิจกรรมที่ทำส่วนใหญ่ ได้แก่ การเที่ยวชมสถานที่ทางธรรมชาติ (ร้อยละ 63) และการเที่ยวชมสถานที่ทางวัฒนธรรม (ร้อยละ 51)

ปัจจัยสำคัญในการตัดสินใจเดินทางมาเที่ยวประเทศไทย คือ ความสวยงามของแหล่งท่องเที่ยว (ร้อยละ 68) ปัจจัยรองลงมาได้แก่ วัฒนธรรมไทยและศาสนา (ร้อยละ 41) อาหารไทย (ร้อยละ 36) และความปลอดภัย (ร้อยละ 36)

ระดับความพึงพอใจของนักท่องเที่ยวต่างชาติต่อการท่องเที่ยวในประเทศไทยยังคงอยู่ในระดับที่ต่ำต่อเนื่องจากไตรมาสที่ 3/2556 โดยนักท่องเที่ยวจำนวนถึงร้อยละ 74 มีระดับความพึงพอใจอยู่ในระดับพอใจถึงพอใจมาก และมีนักท่องเที่ยวเพียงร้อยละ 3 ที่รู้สึกไม่พอใจในการท่องเที่ยวในประเทศไทย

สิ่งที่นักท่องเที่ยวต่างชาติพึงพอใจคืออาหารไทย (ร้อยละ 62) คนไทย (ร้อยละ 58) ความสวยงามของแหล่งท่องเที่ยว (ร้อยละ 33) การทำสปา (ร้อยละ 26) และการมีแหล่งช้อปปิ้งที่น่าสนใจ (ร้อยละ 21) ทั้งนี้ สิ่งที่นักท่องเที่ยวต่างชาติไม่พึงพอใจคือการเดินทางขนส่ง (ร้อยละ 58) รองลงมาได้แก่ สภาพภูมิอากาศ (ร้อยละ 34) และการบริการ (ร้อยละ 31)

นักท่องเที่ยวต่างชาติส่วนใหญ่หาข้อมูลในการเตรียมตัวเดินทางท่องเที่ยวจากอินเทอร์เน็ต (ร้อยละ 61) คำแนะนำของครอบครัวและเพื่อน (ร้อยละ 43) หนังสือแนะนำเที่ยว (ร้อยละ 38) และเครือข่ายสังคมออนไลน์ (ร้อยละ 34)

นักท่องเที่ยวส่วนใหญ่คิดว่าการพัฒนาการคมนาคมขนส่งที่จะส่งผลต่อการท่องเที่ยวมากที่สุดคือ การพัฒนาระบบรถไฟให้ครอบคลุมมากขึ้น (ร้อยละ 35) และการจัดการให้การคมนาคมขนส่งใช้เวลาให้น้อยลง (ร้อยละ 32) ซึ่งทั้งสองกรณีนี้แสดงให้เห็นว่าระบบการขนส่งทางรางของไทยจำเป็นต้องได้รับการพัฒนาเพื่อให้สามารถขนส่งผู้โดยสารจำนวนมากโดยใช้เวลาน้อยลง ส่วนการพัฒนาที่สำคัญอื่นๆ ได้แก่ การเพิ่มตัวเลือกในการเดินทางให้มากขึ้น (ร้อยละ 30) และการเพิ่มความปลอดภัยในการเดินทาง (ร้อยละ 29)

การที่นักท่องเที่ยวยังคงมีความไม่พึงพอใจต่อระบบการเดินทางในขณะนี้ ผู้ประกอบการส่วนใหญ่เห็นว่าระบบการเดินทางดีขึ้นและเป็นตัวช่วยกระตุ้นการท่องเที่ยวนั้น น่าจะสะท้อนให้เห็นว่า การเดินทางทางเครื่องบินจากหลายๆ ประเทศที่บินตรงไปถึงหลายจุดหมายในประเทศไทยมากขึ้น และมีค่าใช้จ่ายลดลง ทำให้จำนวนนักท่องเที่ยวต่างชาติเพิ่มขึ้นอย่างต่อเนื่อง แต่อย่างไรก็ตามนักท่องเที่ยวบางส่วนยังมีความต้องการที่จะใช้ระบบการเดินทางขนส่งสาธารณะอื่นๆ ที่มีคุณภาพในการเดินทางไปหรือเดินทางภายในแหล่งท่องเที่ยว เช่น ระบบรถไฟที่มีความสะดวกสบายทันสมัย รวดเร็วและตรงเวลา มีตารางเดินรถที่ชัดเจน หรือระบบรถโดยสารสาธารณะที่มีคุณภาพที่เดินทางตามเส้นทางที่กำหนดไว้ เพื่อที่จะไม่ต้องเช่าเหมาเพื่อเดินทางภายในแหล่งท่องเที่ยวในราคาแพง

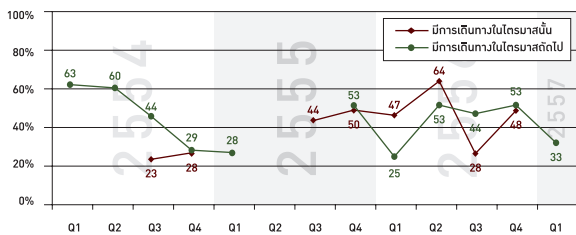
นักท่องเที่ยวต่างชาติส่วนใหญ่เห็นว่ามาตรการที่ช่วยกระตุ้นการท่องเที่ยวไทยได้อย่างมีประสิทธิภาพ ได้แก่ การดูแลรักษาความปลอดภัยให้นักท่องเที่ยว (ร้อยละ 37) การดูแลและพัฒนาคุณภาพของแหล่งท่องเที่ยว (ร้อยละ 31) การสร้างภาพพจน์ที่ดีของประเทศไทย (ร้อยละ 29) และการดูแลมาตรฐานและคุณภาพการบริการของผู้ประกอบการ (ร้อยละ 26) ซึ่งแสดงให้เห็นถึงความสำคัญของผู้ประกอบการที่ควรจะต้องยกระดับการบริการให้สูงขึ้นแทนที่จะเป็นการแข่งขันทางราคา

ทั้งนี้ ประเทศอื่นๆ ที่นักท่องเที่ยวต่างชาติสนใจเดินทางไปเที่ยว ได้แก่ ประเทศเวียดนาม ญี่ปุ่น ลาว และมาเลเซีย ประเทศไทยควรรักษาโอกาสความได้เปรียบจากภูมิประเทศในการพัฒนาแหล่งท่องเที่ยวบนเส้นทางที่เชื่อมสู่ประเทศต่างๆ ในอาเซียน

3.1 นักท่องเที่ยวชาวไทย

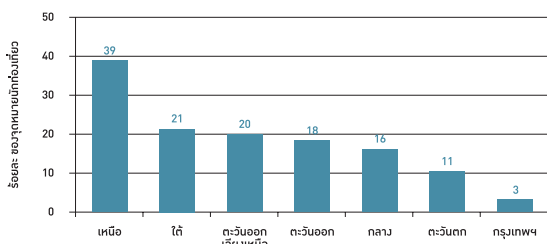
จากการสำรวจนักท่องเที่ยวชาวไทยจำนวน 300 รายทั่วประเทศพบว่า ร้อยละ 33 ของนักท่องเที่ยวชาวไทยมีแผนการเดินทางท่องเที่ยวในประเทศในไตรมาสที่ 1/2557 ซึ่งสัดส่วนดังกล่าวน้อยกว่าในไตรมาสที่ 4/2556 เนื่องจากไตรมาสที่ 1 มีวันหยุดเทศกาลน้อยกว่าไตรมาสที่ 4 อย่างไรก็ตามสัดส่วนดังกล่าวก็ยังสูงกว่าไตรมาสที่ 1 ของทั้งปี 2555 และ 2556

ภาพที่ 10 ร้อยละของนักท่องเที่ยวที่มีการเดินทางและมีแผนในการเดินทางในประเทศ



ในไตรมาสที่ 1/2557 ร้อยละ 39 ของนักท่องเที่ยวที่มีแผนเดินทางวางแผนเดินทางไปภาคเหนือ รองลงมาได้แก่ภาคใต้ (ร้อยละ 21) และภาคตะวันออกเฉียงเหนือ (ร้อยละ 20) โดยจุดหมายหลัก คือ จังหวัดเชียงใหม่ (ร้อยละ 12) ชลบุรี (ร้อยละ 10) แม่ฮ่องสอน (ร้อยละ 8) และประจวบคีรีขันธ์ (ร้อยละ 7)

ภาพที่ 11 จุดหมายนักท่องเที่ยวชาวไทยไตรมาสที่ 1/2557



นักท่องเที่ยวส่วนใหญ่ที่มีแผนเดินทางจะเป็นการเดินทางไปเที่ยวกับครอบครัว (ร้อยละ 53) กลุ่มเพื่อน (ร้อยละ 48) และเที่ยวด้วยตนเอง (ร้อยละ 32) โดยส่วนใหญ่ใช้วิธีการเดินทางด้วยพาหนะส่วนตัว (ร้อยละ 79) รถโดยสาร (ร้อยละ 28) และเครื่องบิน (ร้อยละ 23)

ปัจจัยหลักในการตัดสินใจท่องเที่ยวในไตรมาสที่ 1/2557 ได้แก่ ความสนใจในแหล่งท่องเที่ยว (ร้อยละ 52) ที่พัก (ร้อยละ 52) และช่วงเวลาและเทศกาลท่องเที่ยว (ร้อยละ 48) โดยการเลือกสถานที่ท่องเที่ยวที่นักท่องเที่ยวให้ความสำคัญกับความสวยงามของสถานที่ท่องเที่ยวมากที่สุด

(ร้อยละ 53) รองลงมาได้แก่ การที่ค่าใช้จ่ายไม่แพง (ร้อยละ 48) ความปลอดภัย (ร้อยละ 46) และความสะดวกในการเดินทาง (ร้อยละ 40)

นักท่องเที่ยวส่วนใหญ่หาข้อมูลหรือวางแผนการท่องเที่ยวจากอินเทอร์เน็ต (ร้อยละ 59) รองลงมาคือ คำแนะนำจากครอบครัวและเพื่อน (ร้อยละ 53) และโทรทัศน์ (ร้อยละ 46)

รูปแบบการประชาสัมพันธ์การท่องเที่ยวของผู้ประกอบการที่มีผลในการตัดสินใจของนักท่องเที่ยวมากที่สุดได้แก่ การใช้ภาพสวยๆ ในการโฆษณาผ่านสื่อต่างๆ (ร้อยละ 30) รองลงมาได้แก่ แพคเกจที่พักราคาถูก (ร้อยละ 23) และการจัดงานเทศกาลในพื้นที่ (ร้อยละ 22)

สิ่งที่นักท่องเที่ยวต้องการให้ผู้ประกอบการปรับปรุงมากที่สุดคือ ความปลอดภัย (ร้อยละ 67) รองลงมาได้แก่ความสะอาด (ร้อยละ 56) และคุณภาพของสถานที่พัก (ร้อยละ 49)

นโยบายที่นักท่องเที่ยวต้องการให้ภาครัฐสนับสนุน มากที่สุดคือเรื่องความสะดวกในการเดินทาง (ร้อยละ 56) และความปลอดภัยในการท่องเที่ยว (ร้อยละ 55)

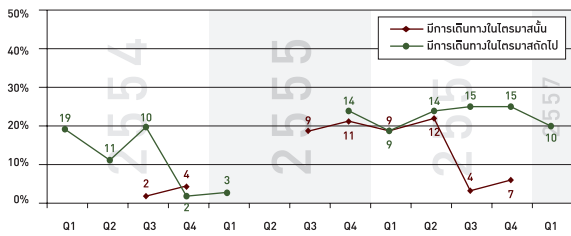
นักท่องเที่ยวส่วนใหญ่ (ร้อยละ 47) เห็นว่าระบบคมนาคมทั้งการเดินทางภายในแหล่งท่องเที่ยวในปัจจุบันมีคุณภาพแย่มาก แต่อย่างไรก็ตามมีนักท่องเที่ยวมากกว่าร้อยละ 30 ที่เห็นว่าการเดินทางมีคุณภาพปานกลางและอีกประมาณร้อยละ 20 เห็นว่ามีคุณภาพดี

นักท่องเที่ยวส่วนใหญ่มีความกังวลเช่นเดียวกับผู้ประกอบการต่อสถานการณ์การประชุมทางการเมืองในช่วงไตรมาส 4/2556 โดยนักท่องเที่ยวถึงร้อยละ 62 เห็นว่าเหตุการณ์ดังกล่าวทำให้การท่องเที่ยวลดลง

ในขณะที่ความคิดเห็นของนักท่องเที่ยวหากมีการใช้มาตรการนำค่าใช้จ่ายการท่องเที่ยวไปหักลดภาษีเงินได้พบว่า นักท่องเที่ยวส่วนใหญ่จะเดินทางท่องเที่ยวบ่อยขึ้น และมีการใช้จ่ายในการท่องเที่ยวแต่ละครั้งเท่าเดิม

ในไตรมาสที่ 1/2557 นักท่องเที่ยวชาวไทยร้อยละ 10 มีแผนการท่องเที่ยวต่างประเทศ โดยสัดส่วนดังกล่าวลดลงจากในช่วงไตรมาสอื่นๆ ในปี 2556 และใกล้เคียงกับในไตรมาส 1/2555 จุดหมายหลักเป็นประเทศใกล้เคียงและประเทศในแถบเอเชีย เช่น ลาว จีน เกาหลี และอินโดนีเซีย โดยสาเหตุหลักที่นักท่องเที่ยวไทยตัดสินใจไปเที่ยวต่างประเทศคือ ความสวยงามของบ้านเมือง (ร้อยละ 29) ไปตามเพื่อนหรือครอบครัว (ร้อยละ 21) และการประชาสัมพันธ์จากสื่อ (ร้อยละ 17)

ภาพที่ 12 ร้อยละของนักท่องเที่ยวที่มีการเดินทางและมีแผนในการเดินทางต่างประเทศ

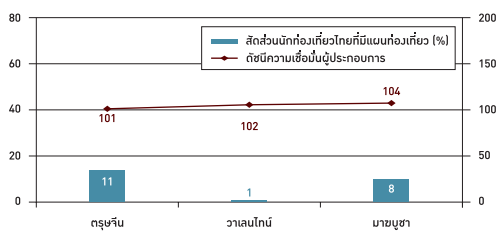


4. การท่องเที่ยวช่วงเทศกาล ไตรมาสที่ 1/2557

ไตรมาสที่ 1 เป็นช่วงที่มีวันหยุดและเทศกาลท่องเที่ยวไม่มากนัก โดยมีเพียงวันตรุษจีน วันวาเลนไทน์ และวันมาฆบูชา ผู้ประกอบการธุรกิจท่องเที่ยวมีความเชื่อมั่นในช่วงเทศกาลสูงกว่าระดับปกติเพียงเล็กน้อย โดยมียกท่องเที่ยวชาวไทยที่มีแผนการเดินทางท่องเที่ยวล่วงหน้าในช่วงตรุษจีน ร้อยละ 11 วาเลนไทน์ ร้อยละ 1 และมาฆบูชา ร้อยละ 8 ตามลำดับ

นักท่องเที่ยวที่มีแผนการท่องเที่ยวในช่วงตรุษจีนส่วนใหญ่วางแผนจะใช้เวลาท่องเที่ยวเพียง 1 - 2 วัน โดยมีจุดประสงค์หลักคือการไปเยี่ยมญาติ (ร้อยละ 26) และเที่ยวพักผ่อน (ร้อยละ 20) และพบว่าในช่วงดังกล่าว นักท่องเที่ยวมีความกังวลกับปัญหาการเดินทางไม่สะดวก (ร้อยละ 45) และราคาสินค้าและบริการแพงกว่าปกติ (ร้อยละ 36)

ภาพที่ 13 ดัชนีความเชื่อมั่นผู้ประกอบการและสัดส่วนนักท่องเที่ยวชาวไทยที่มีแผนท่องเที่ยวในช่วงเทศกาล ไตรมาสที่ 1/2557



ผู้ประกอบการท่องเที่ยวมีความคิดเห็นว่ายานโยบายที่รัฐบาลควรทำมากที่สุดในช่วงเทศกาลตรุษจีน คือ การสร้างความมั่นใจให้นักท่องเที่ยวโดยการพัฒนาด้านความปลอดภัยให้นักท่องเที่ยว (ร้อยละ 28) การเพิ่มการประชาสัมพันธ์การท่องเที่ยวภายในประเทศสำหรับนักท่องเที่ยวชาวไทย (ร้อยละ 25) โดยให้ความสำคัญเท่ากันกับการเพิ่มการประชาสัมพันธ์ในต่างประเทศ โดยเฉพาะประเทศจีน ฮองกง และสิงคโปร์ (ร้อยละ 25) ทั้งนี้ความปลอดภัยเป็นปัจจัยที่สำคัญมากสำหรับการท่องเที่ยวไทยในช่วงเทศกาลตรุษจีนเนื่องจากนักท่องเที่ยวจากจีน ฮองกง และสิงคโปร์ถือเป็นนักท่องเที่ยวที่มีความอ่อนไหวต่อสถานการณ์ความไม่ปลอดภัยต่างๆ ค่อนข้างมาก

ในช่วงเทศกาลวันมาฆบูชานักท่องเที่ยวเกือบทั้งหมดที่มีแผนการเดินทางเป็นการเดินทางไปทำบุญที่วัดตามจังหวัดต่างๆ โดยส่วนใหญ่จะเป็นการไปทำบุญกับครอบครัว และบางส่วนเป็นการไปกับเพื่อนที่ทำงาน รวมทั้งไปทำบุญด้วยตนเอง

สำหรับการเตรียมความพร้อมหรือกลยุทธ์ ผู้ประกอบการส่วนใหญ่เตรียมความพร้อมหรือกลยุทธ์ในช่วงวันหยุดเทศกาลต่างๆ โดยเน้นการเพิ่มการประชาสัมพันธ์และการนำเสนอสินค้าและบริการใหม่ๆ

ภาพที่ 14 การเตรียมความพร้อมหรือกลยุทธ์ใหม่ๆ ในช่วงวันหยุดเทศกาล ไตรมาสที่ 1/2557



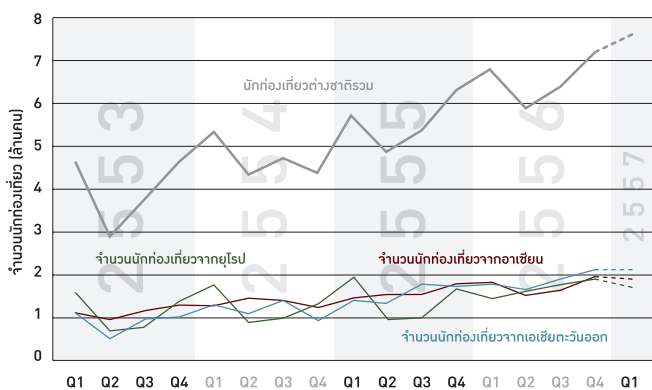
5. การคาดการณ์จำนวนนักท่องเที่ยวต่างชาติ ไตรมาสที่ 1/2557

ในไตรมาสที่ 4/2556 คาดว่ามีนักท่องเที่ยวต่างชาติ ประมาณ 7.02 ล้านคน ต่ำกว่าที่เคยคาดการณ์ไว้ในไตรมาสก่อนเนื่องจากผลกระทบของการออกกฎหมายคุ้มครองนักท่องเที่ยวจีนที่ทำให้จำนวนนักท่องเที่ยวจีนต่ำกว่าที่คาดการณ์ไว้ประมาณร้อยละ 30 (แต่ยังคงเพิ่มขึ้นจากปีก่อน) ในปี 2556 คาดว่าจะมีนักท่องเที่ยวต่างชาติรวม 26.69 ล้านคน

ในไตรมาสที่ 1/2557 คาดว่าจะมีนักท่องเที่ยวประมาณ 7.60 ล้านคน คิดเป็นอัตราการเติบโตจากไตรมาสที่ 1/2556 ร้อยละ 8.42 จากที่เคยคาดว่าอาจจะมียกท่องเที่ยวต่างชาติในไตรมาสที่ 1/2557 สูงถึง 7.90 ล้านคน เนื่องจาก ผลกระทบจากกฎหมายคุ้มครองนักท่องเที่ยวจีน สถานการณ์ทางการเมือง รวมทั้งนโยบายส่งเสริมการท่องเที่ยวของไทย ที่เน้นการเพิ่มรายได้จากนักท่องเที่ยวมากกว่าการเพิ่มจำนวนนักท่องเที่ยว เพื่อลดความเสี่ยงโทรมของทรัพยากรการท่องเที่ยว

สำหรับจำนวนนักท่องเที่ยวรายภูมิภาคที่สำคัญ ในไตรมาสที่ 1/2557 คาดว่าจะมีนักท่องเที่ยวจากประเทศในกลุ่มอาเซียน 1.69 ล้านคน เพิ่มขึ้นร้อยละ 17.1 จากไตรมาส1/2556 นักท่องเที่ยวจากเอเชียตะวันออก 2.12 ล้านคน เพิ่มขึ้นร้อยละ 18.45 ในขณะที่นักท่องเที่ยวจากยุโรป 1.86 ล้านคน เพิ่มขึ้นร้อยละ 0.87 จากไตรมาส1/2556 โดยคาดว่าในไตรมาสที่ 1/2557 นี้จะเป็นครั้งแรกที่จำนวนนักท่องเที่ยวจากเอเชียตะวันออกจะมากกว่าจำนวนนักท่องเที่ยวจากยุโรป ซึ่งต่างจากไตรมาสที่ 1 ของปีที่ผ่านมา

ภาพที่ 15 จำนวนนักท่องเที่ยวรายไตรมาสปี พ.ศ. 2553 - 2557



ตารางที่ 1 จำนวนนักท่องเที่ยวต่างชาติรายไตรมาส ปี 2554 - 2557 (ล้านคน)

	2553	2554	2555	2556	อัตราการเติบโตปี 56-57 (%)
ไตรมาส 1	5.36	5.74	7.01	7.06 ^๑	8.42 ^๑
ไตรมาส 2	4.44	4.88	5.92	6.84 ^๑	15.54 ^๑
ไตรมาส 3	4.93	5.34	6.75	7.39 ^๑	9.48 ^๑
ไตรมาส 4	4.54	6.38	7.02 ^๑	8.09 ^๑	15.24 ^๑
รวม	19.23	22.35	26.69 ^๑	29.92 ^๑	12.11 ^๑

หมายเหตุ: ^๑ แทนค่าจากการนำค่าเฉลี่ยโดยผู้วิจัย

ที่มา: ข้อมูลสถิติล่าสุดถึงเดือน พฤศจิกายน 2556 จากกรมการท่องเที่ยว

6. ข้อเสนอแนะ

ในภาพรวมการท่องเที่ยวปี 2556 ผู้ประกอบการมีความเชื่อมั่นค่อนข้างดีอย่างต่อเนื่อง เนื่องมาจากความสงบเรียบร้อยและการขยายตัวของการท่องเที่ยวในประเทศ อย่างไรก็ตาม ในไตรมาส 4/2556 ผู้ประกอบการและนักท่องเที่ยวเริ่มมีความกังวลกับสถานการณ์การเมืองที่รุนแรงมากยิ่งขึ้น รวมทั้งสภาพเศรษฐกิจในประเทศที่มีแนวโน้มชะลอตัวลง ทำให้สถานการณ์การท่องเที่ยวไทยในช่วงปลายปี ได้รับผลกระทบและปรับตัวลดลงเล็กน้อย

6.1 ข้อเสนอแนะต่อภาครัฐ

จากการสำรวจความเห็นทั้งผู้ประกอบการและนักท่องเที่ยวสามารถสรุปข้อเสนอแนะต่อภาครัฐได้ดังนี้

- 1) พัฒนาการคมนาคมขนส่งในประเทศ ทั้งการดูแลความปลอดภัย ความสะดวกสบาย รวมถึงการจัดระเบียบรถโดยสารในแหล่งท่องเที่ยว ที่ได้รับความนิยมเพื่อควบคุมราคาค่าเดินทางให้เหมาะสม
- 2) กำหนดมาตรฐานผู้ประกอบการและพัฒนาผู้ประกอบการให้เข้าสู่ระบบมาตรฐาน เพื่อให้ผู้ประกอบการมีการพัฒนาคุณภาพการให้บริการให้ดียิ่งขึ้น
- 3) ใช้มาตรการภาษีส่งเสริมการท่องเที่ยวโดยอนุญาตให้นักท่องเที่ยวชาวไทย นำค่าใช้จ่ายการท่องเที่ยวภายในประเทศไปหักลดหย่อนภาษีเงินได้ โดยกำหนดให้เป็นค่าใช้จ่ายผ่านบริษัทนำเที่ยวและโรงแรมที่จดทะเบียน

- ถูกต้อง ซึ่งมาตรการนี้จะได้ประโยชน์ทั้งในแง่การกระตุ้น การท่องเที่ยวภายในประเทศและส่งเสริมผู้ประกอบการที่จดทะเบียนถูกต้อง
- 4) พัฒนาบุคลากรทางการด้านการท่องเที่ยว โดยเฉพาะทักษะที่เป็นที่ demanded และขาดแคลน เช่น ภาษาและการบริการ
 - 5) ประชาสัมพันธ์การท่องเที่ยวรูปแบบใหม่หรือในพื้นที่ใหม่ๆ เช่น การพัฒนาแหล่งท่องเที่ยวที่เชื่อมต่อการเดินทางในภูมิภาคอาเซียน เช่น น่าน-หลวงพระบาง หรือ อีสานใต้-นครวัด เพื่อให้ไทยได้รับประโยชน์จากการเป็นศูนย์กลางการเดินทางของการท่องเที่ยวในอาเซียน ไม่ใช่เป็นเพียงแค่จุดเปลี่ยนเครื่องบินเท่านั้น และ
 - 6) ลงทุนพัฒนาโครงสร้างพื้นฐานที่จะอำนวยความสะดวกต่อการเติบโตของการท่องเที่ยวในอนาคต เช่น การพัฒนาสนามบิน การคมนาคม รวมถึงการจัดการของเสียและผลกระทบที่อาจจะเกิดขึ้นจากการขยายตัวของการท่องเที่ยว

6.2 ข้อเสนอแนะต่อผู้ประกอบการ

สำหรับผู้ประกอบการ ควรจะต้อง

- 1) รักษาและพัฒนามาตรฐานการให้บริการของตนเอง โดยเฉพาะในประเด็นการดูแลความปลอดภัย ซึ่งเป็นปัจจัยที่นักท่องเที่ยวให้ความสำคัญมากที่สุด
- 2) การเตรียมความพร้อมและการบริหารจัดการด้านบุคลากร เนื่องจากมีแนวโน้มว่าผู้ประกอบการในหลายสาขาอาจจะขาดแคลนแรงงาน จึงต้องมีการประเมินความต้องการ วางแผนการจ้างงานให้เหมาะสมกับสภาพที่เกิดขึ้น หรืออาจจะต้องพัฒนาทักษะของแรงงานที่มีอยู่ เพื่อให้ตอบสนองกับการเติบโตของการท่องเที่ยวในประเทศ

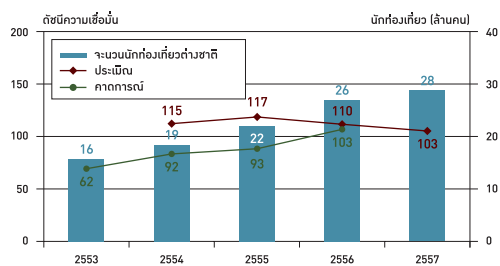
7. สรุปสถานการณ์การท่องเที่ยวปี 2556 และคาดการณ์ปี 2557

7.1 ผู้ประกอบการ

ภาพรวมในปี 2556 ที่ผ่านมา ถือว่าสถานการณ์การท่องเที่ยวไทยมีการเติบโตเป็นอย่างดี โดยการประเมินดัชนีความเชื่อมั่นผู้ประกอบการกลับมาอยู่ในระดับที่สูงกว่าปกติได้เป็นครั้งแรกในรอบ 4 ปี (103) เพิ่มขึ้นจากระดับการประเมินการท่องเที่ยวในปี 2555 (93) ค่อนข้างมาก ปัจจัยบวกสำคัญที่ส่งผลต่อการท่องเที่ยวในปี 2556 คือสถานการณ์ทางการเมืองในประเทศที่มีเสถียรภาพ รวมทั้งการไม่มีเหตุภัยธรรมชาติที่รุนแรง และการเดินทางเข้าถึงแหล่งท่องเที่ยวต่างๆ ได้ง่ายขึ้นและราคาถูกลง โดยเฉพาะการขยายตัวของสายการบินต้นทุนต่ำ (Low-cost Carrier) และการเดินทางแบบเช่าเหมาลำ (Chartered Flight) จึงส่งผลให้มีจำนวนนักท่องเที่ยวต่างชาติเดินทางเข้าไทยตลอดทั้งปี 2556 กว่า 26 ล้านคน โดยนักท่องเที่ยวจากประเทศจีนและรัสเซียเป็นกลุ่มที่มีอัตราการเติบโตสูงมาก โดยเฉพาะนักท่องเที่ยวจากจีนที่มีการเดินทางเข้าไทยตลอดทั้งปีและเติบโตสูงถึงร้อยละ 76.59 ในช่วง 11 เดือนแรกของปี

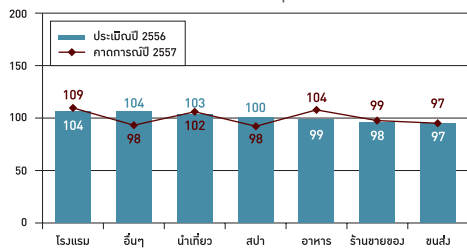
อย่างไรก็ตาม ผู้ประกอบการยังคงได้รับผลกระทบจากปัจจัยลบต่างๆ ที่เกิดขึ้นในรอบปี เช่น สภาพเศรษฐกิจในประเทศโดยเฉพาะปัญหาราคาสินค้าและค่าครองชีพที่สูงขึ้นอย่างต่อเนื่อง ซึ่งปัจจัยข้างต้นนี้ทำให้ผู้ประกอบการท่องเที่ยวต้องแบกรับภาระค่าใช้จ่ายที่เพิ่มสูงขึ้น ในขณะที่หลายพื้นที่ เช่น เกาะสมุย และ เชียงใหม่ ยังคงประสบปัญหาจำนวนคู่แข่งและการแข่งขันที่สูง หรือการ Over-Supply รวมทั้งสถานการณ์ทางการเมืองที่เริ่มมีความไม่แน่นอนมากขึ้นในช่วงปลายปี

ภาพที่ 16 ดัชนีความเชื่อมั่นการท่องเที่ยวประเทศไทยปี 2553-2557

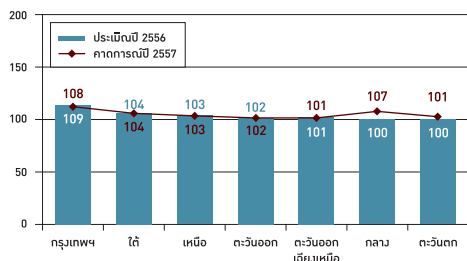


เมื่อพิจารณาแยกตามประเภทธุรกิจพบว่า ผู้ประกอบการที่ประเมินสถานการณ์ในปี 2556 ดีที่สุดคือ ผู้ประกอบการธุรกิจโรงแรม (104) ซึ่งเป็นผู้ประกอบการกลุ่มเดียวที่ประเมินระดับการท่องเที่ยวอยู่ในระดับสูงกว่าปกติในทุกไตรมาส

ภาพที่ 17 ดัชนีความเชื่อมั่นการท่องเที่ยวประเทศไทยปี 2556 และ 2557 แบ่งตามประเภทธุรกิจ



ภาพที่ 18 ดัชนีความเชื่อมั่นการท่องเที่ยวประเทศไทยปี 2556 และ 2557 แบ่งตามภูมิภาค



ผู้ประกอบการในเกือบทุกภูมิภาคประเมินผลการประกอบธุรกิจการท่องเที่ยวในปี 2556 สูงกว่าระดับปกติเล็กน้อย โดยเฉพาะผู้ประกอบการจากกรุงเทพฯ ที่ประเมินการท่องเที่ยวอยู่ในระดับสูงที่สุด (109) โดยดัชนีความเชื่อมั่นในปี 2556 แบ่งตามภูมิกษณณนี้แสดงให้ถึงสถานการณ์การท่องเที่ยวที่ดีขึ้นในทุกภูมิภาค

ส่วนดัชนีความเชื่อมั่นผู้ประกอบการท่องเที่ยวที่ทำกาการค้าการณ สถานการณ์ในปี 2557 เท่ากับ 103 ใกล้เคียงกับระดับประเมินในปี 2556 และยังคงต่ำกว่าระดับปกติเล็กน้อย ซึ่งเป็นสัญญาณที่ดีว่าผู้ประกอบการมีความเชื่อมั่นในธุรกิจการท่องเที่ยวว่าจะยังคงเติบโตอย่างต่อเนื่อง โดยผู้ประกอบการยังให้ความเชื่อมั่นว่าจะมีปัจจัยหลายอย่างที่จะช่วยส่งเสริมการท่องเที่ยวในปี 2557 เช่น การประชาสัมพันธ์แหล่งท่องเที่ยวที่ดีขึ้น (ร้อยละ 39) การเดินทางรวดเร็วและง่ายขึ้น (ร้อยละ 36) การขยายตัวของกาการท่องเที่ยวในประเทศ (ร้อยละ 36) และการพัฒนาแหล่งท่องเที่ยวอย่างมีระบบ (ร้อยละ 35) รวมทั้งการเจริญเติบโตของนักท่องเที่ยวต่างชาติที่เพิ่มขึ้นอย่างมากและต่อเนื่องมาตั้งแต่ปี 2554 อย่างไรก็ตามระดับการคาดการณ์ปี 2557 เป็นระดับการคาดการณ์ที่ดีกว่าการคาดการณ์ในทุกปีที่ผ่านมาเนื่องจากผู้ประกอบการเริ่มมีความไม่มั่นใจในสถานการณ์ทางการเมืองและปัญหาเศรษฐกิจไทยมากยิ่งขึ้น

ธุรกิจโรงแรมและที่พักเป็นธุรกิจที่มีดัชนีความเชื่อมั่นสูงที่สุด (109) เนื่องจากความสามารถในการปรับเพิ่มราคาห้องพักได้และคาดว่าจะเพิ่มได้อีกในปี 2557 จากความต้องการห้องพักที่มากขึ้น ส่วนธุรกิจอื่นมีดัชนีความเชื่อมั่นอยู่ในระดับที่ใกล้เคียงระดับปกติ

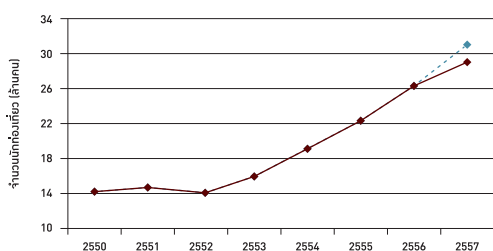
ผู้ประกอบการในเกือบทุกภูมิภาคมีความเห็นตรงกันว่า การท่องเที่ยวจะยังคงอยู่ในระดับดีกว่าปกติเล็กน้อย โดยเฉพาะผู้ประกอบการจากกรุงเทพฯ (108) ภาคกลาง (107) และภาคตะวันออก (106) โดยผู้ประกอบการจากภาคตะวันออกเฉียงเหนือ (93) เป็นภูมิภาคเดียวที่คาดการณ์สถานการณ์การท่องเที่ยวในปี 2557 ไว้ต่ำกว่าระดับปกติ โดยมีความกังวลจากปัจจัยการประชาสัมพันธ์แหล่งท่องเที่ยวไม่เพียงพอ

7.2 นักท่องเที่ยว

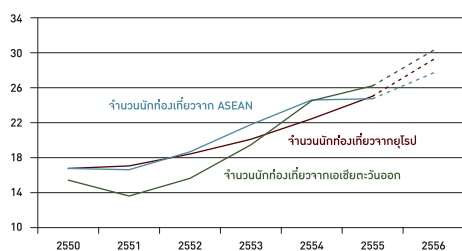
จากสถิติของกรมการท่องเที่ยว ในช่วง 11 เดือนแรก (ม.ค.-พ.ย.) ของปี 2556 มีนักท่องเที่ยวต่างชาติเดินทางเข้ามาท่องเที่ยวในประเทศไทยทั้งหมด 24.14 ล้านคน เพิ่มขึ้นจากช่วงเดียวกันของปีก่อนถึงร้อยละ 21.18 โดยประเทศที่มีนักท่องเที่ยวเดินทางมาประเทศไทยมากที่สุด 5 อันดับแรก ได้แก่ ประเทศจีน มาเลเซีย รัสเซีย ญี่ปุ่น และเกาหลีใต้ ซึ่งมีจำนวนนักท่องเที่ยวเกินหนึ่งล้านคนทุกประเทศ

ในปี 2557 คาดว่าจะมีนักท่องเที่ยวต่างชาติจำนวน 29.92 ล้านคน (28.44-31.40 ล้านคน) คิดเป็นอัตราการเติบโตร้อยละ 12.10 (ช่วงคาดการณ์การเติบโตที่ร้อยละ 6.56-18.4) โดยหากนักท่องเที่ยวจีนและรัสเซียยังคงรักษาระดับการเติบโตเช่นเดียวกับในช่วง 2 ปีหลังที่ผ่านมา คาดว่าจะมีนักท่องเที่ยวต่างชาติทั้งหมดถึง 31.4 ล้านคน (อัตราการเติบโตร้อยละ 18.4) และอาจจะเป็นปีแรกที่ประเทศไทยมีนักท่องเที่ยวต่างชาติเกิน 30 ล้านคน แต่หากนักท่องเที่ยวกลุ่มดังกล่าวชะลอการเติบโตลงจากปัจจัยต่างๆ เช่น ผลกระทบจากกฎหมายคุ้มครองนักท่องเที่ยวจีน หรือการขาดการพัฒนาแหล่งท่องเที่ยวและการให้บริการในประเทศ รวมถึงนโยบายการท่องเที่ยวของไทยที่ต้องการให้การเติบโตของนักท่องเที่ยวเป็นไปอย่างมีเสถียรภาพมากยิ่งขึ้น อาจจะทำให้นักท่องเที่ยวต่างชาติปี 2557 มีประมาณ 28.44 ล้านคน (อัตราการเติบโตร้อยละ 6.56)

ภาพที่ 19 จำนวนนักท่องเที่ยวรายปี 2550 - 2557



ภาพที่ 20 จำนวนนักท่องเที่ยวรายภูมิภาค 2551-2557



THAILAND TOURISM CONFIDENCE INDEX

2013 / 4

ดัชนีความเชื่อมั่นผู้ประกอบการธุรกิจ
การท่องเที่ยวในประเทศไทย
ไตรมาสที่ 4 ปี 2556

ดัชนีความเชื่อมั่นผู้ประกอบการธุรกิจท่องเที่ยวในประเทศไทย
คำนวณจากผลการสำรวจตัวแทนผู้ประกอบการเอกชน รวมถึงเจ้าหน้าที่ของรัฐที่เกี่ยวข้อง
โดยเป็นการสำรวจรายไตรมาส และรายปี เพื่อประโยชน์ต่อผู้ประกอบการและผู้วางแผนนโยบาย
ดัชนีความเชื่อมั่นผู้ประกอบการธุรกิจท่องเที่ยวในประเทศไทยยังแยกได้ตามภูมิภาค และประเภทธุรกิจ

การคำนวณดัชนีนี้กระทำโดยการตามคำถามผู้ประกอบการเอกชน
รวมถึงเจ้าหน้าที่ของรัฐที่เกี่ยวข้องทุกๆไตรมาส
โดยใช้คำถามหลักตามแนวทางของ World Tourism Organization (UNWTO) ได้แก่

- ท่านประเมินผลของการประกอบการท่องเที่ยวในพื้นที่หรือธุรกิจของท่าน ในไตรมาสนี้ อย่างไร
เมื่อเปรียบเทียบกับระดับการท่องเที่ยวปกติที่ท่านคาดหวังว่าจะเกิดขึ้นในช่วงนี้ของปี
- ท่านคิดว่าผลของการประกอบการท่องเที่ยวในพื้นที่หรือธุรกิจของท่าน ในไตรมาสนี้จะถึงนี้ จะเป็นอย่างไร
เมื่อเปรียบเทียบกับระดับการท่องเที่ยวปกติที่ท่านคาดหวังว่าจะเกิดขึ้นในช่วงนี้ของปี

ทั้งนี้ ผู้ตอบแบบสอบถามสามารถเลือกคำตอบได้จาก:

ลดลงมาก (0), ลดลง (50), เหมือนเดิม (100), ดีขึ้น (150), หรือ ดีขึ้นมาก (200)

จากนั้นจึงนำผลที่ได้ไปหาค่าเฉลี่ย โดยด้านที่มีผลดีชึ้นมากกว่า 100

แสดงว่าผู้ประกอบการประเมินว่าสถานการณ์การท่องเที่ยวจะดีกว่าปีก่อนๆ

นอกจากนี้ยังมีคำถามปลายเปิดเพื่อให้ผู้ประกอบการได้แสดงความคิดเห็น

ต่อสถานการณ์การท่องเที่ยวเพื่อนำมาประกอบการวิเคราะห์ข้อมูลอีกด้วย

สำหรับการสำรวจความเชื่อมั่นผู้ประกอบการในไตรมาสที่ 4 ปี 2556 นี้

ดำเนินการสำรวจในช่วงเดือนพฤศจิกายน 2556 มีตัวแทนผู้ประกอบการเอกชน

ที่เกี่ยวข้องกับธุรกิจท่องเที่ยว รวมถึงเจ้าหน้าที่ของรัฐที่เกี่ยวข้องตอบแบบสอบถามทั้งหมด 600 ราย

ส่วนการสำรวจความคิดเห็นนักท่องเที่ยว มีผู้ตอบแบบสอบถาม

เป็นนักท่องเที่ยวชาวไทยทั้งหมด 300 ราย และนักท่องเที่ยวชาวต่างประเทศทั้งหมด 125 ราย

ติดตามข่าวสารโครงการได้ที่ www.thailandtourismcouncil.org

สภาอุตสาหกรรมท่องเที่ยวแห่งประเทศไทย (สทท.)

info@thailandtourismcouncil.org



จุฬาลงกรณ์มหาวิทยาลัย
Chulalongkorn University
Pillar of the Kingdom