

THAILAND TOURISM CONFIDENCE INDEX 2011 / 4

DECEMBER 2011

ดัชนีความเชื่อมั่น ผู้ประกอบการธุรกิจ การท่องเที่ยว ในประเทศไทย ไตรมาสที่ 4 ปี 2554

Tourism Situation and Forecast of
Tourists' Behavior and Confidence Index of
Thailand's Tourism Industry

โครงการการรายงานและพยากรณ์
สถานการณ์พฤติกรรมนักท่องเที่ยว
และความเชื่อมั่นของผู้ประกอบการ
ในอุตสาหกรรมการท่องเที่ยวของไทย



จุฬาลงกรณ์มหาวิทยาลัย
Chulalongkorn University
Pillar of the Kingdom

- ดัชนีความเชื่อมั่นผู้ประกอบการท่องเที่ยวไตรมาสที่ 4 ปี 2554 เท่ากับ 97 ผู้ประกอบการประเมินสถานการณ์การท่องเที่ยวในประเทศใกล้เคียงระดับปกติ
- ปัญหาอุทกภัยส่งผลกระทบต่อผู้ประกอบการในภาคกลางและกรุงเทพ
- ผู้ประกอบการเชื่อมั่นว่าสถานการณ์การท่องเที่ยวในไตรมาสที่ 1 ปี 2555 จะดีขึ้นกว่าระดับปกติ (112) เช่นเดียวกับความเชื่อมั่นของทั้งปี 2555 (117)

โครงการนี้เป็นความร่วมมือระหว่างการท่องเที่ยวแห่งประเทศไทย (ททท.) สภาอุตสาหกรรมท่องเที่ยวแห่งประเทศไทย (สทท.) และคณะเศรษฐศาสตร์จุฬาลงกรณ์มหาวิทยาลัย

โดยมีจุดมุ่งหมายเพื่อคาดการณ์ และสะท้อนถึงสถานการณ์การท่องเที่ยวที่กำลังจะเกิดขึ้นในอนาคต (รายไตรมาส) และเผยแพร่ให้ทุกภาคส่วนได้รับรู้ เพื่อที่จะได้เตรียมพร้อมรับมือกับความเปลี่ยนแปลงที่จะเกิดขึ้นได้

การศึกษาแบ่งออกเป็น 3 ส่วน ได้แก่

1. การสำรวจและจัดทำดัชนีความเชื่อมั่นผู้ประกอบการธุรกิจการท่องเที่ยว
2. การคาดการณ์จำนวนนักท่องเที่ยวต่างชาติ
3. การสำรวจการวางแผนท่องเที่ยวและความคิดเห็นนักท่องเที่ยวทั้งชาวไทยและชาวต่างชาติ

- ดัชนีความเชื่อมั่นผู้ประกอบการไตรมาสที่ 4 ปี 2554 (ต.ค.-ธ.ค.) เท่ากับ 97 ใกล้เคียงระดับปกติและปรับตัวสูงขึ้นกว่าในไตรมาสที่ 3 แต่ต่ำกว่าที่เคยคาดการณ์ไว้เนื่องจากปัญหาอุทกภัยที่เกิดขึ้นในหลายพื้นที่
- ปัญหาอุทกภัยครั้งใหญ่ส่งผลกระทบต่อผลการประเมินสถานการณ์ของผู้ประกอบการในไตรมาสที่ 4 ปี 2554 ในกรุงเทพ (52) และภาคกลาง (48)
- จากเหตุการณ์น้ำท่วม ผู้ประกอบการต้องการให้ภาครัฐช่วยประชาสัมพันธ์การท่องเที่ยวต่อทั้งนักท่องเที่ยวไทยและต่างชาติ เพื่อกระตุ้นการท่องเที่ยวหลังน้ำลด
- ดัชนีความเชื่อมั่นผู้ประกอบการไตรมาสที่ 1 ปี 2555 (ม.ค.-มี.ค.) เท่ากับ 112 ผู้ประกอบการเชื่อมั่นว่าสถานการณ์การท่องเที่ยวจะดีกว่าระดับปกติเล็กน้อย ดัชนีความเชื่อมั่นผู้ประกอบการตลอดทั้งปี 2555 เท่ากับ 117 สูงกว่าระดับปกติพอสมควร
- นักท่องเที่ยวต่างชาติได้รับความพอใจจากการท่องเที่ยวในไตรมาสที่ 4 ปี 2554 ลดลง และเห็นว่าการควบคุมมาตรฐานการให้บริการเป็นมาตรการที่สำคัญในการส่งเสริมการท่องเที่ยวไทย
- จุดหมายหลักของนักท่องเที่ยวชาวไทยในการเดินทางในไตรมาสที่ 1 ปี 2555 ได้แก่ ภาคตะวันออกเฉยงเหนือ ภาคใต้ และภาคเหนือ โดยเฉพาะจังหวัดเชียงใหม่
- คาดการณ์จำนวนนักท่องเที่ยวต่างชาติไตรมาสที่ 1 ปี 2555 เท่ากับ 5.18 ล้านคน และคาดการณ์จำนวนนักท่องเที่ยวต่างชาติรวมตลอดทั้งปี 2555 เท่ากับ 19.79 ล้านคน

การอ่านค่าดัชนี

ดัชนีความเชื่อมั่นมีค่าอยู่ระหว่าง 0 – 200 โดย

- ค่าดัชนีสูงกว่า 100 หมายความว่าสถานการณ์ดีกว่าระดับปกติ
- ค่าดัชนีเท่ากับ 100 หมายความว่าสถานการณ์เท่ากับระดับปกติ
- ค่าดัชนีต่ำกว่า 100 หมายความว่าสถานการณ์แย่กว่าระดับปกติ

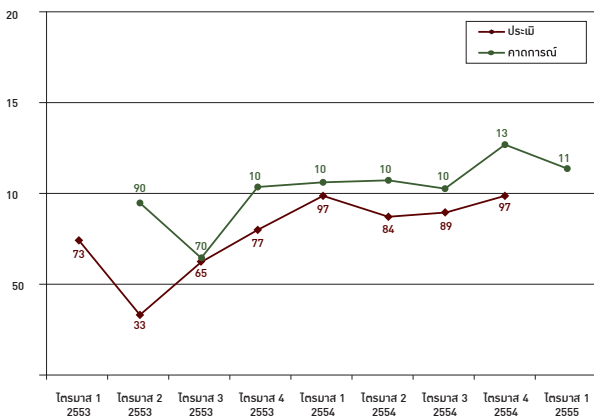
1. ผลการสำรวจความคิดเห็นของผู้ประกอบการธุรกิจท่องเที่ยวในประเทศไทย

จากการสำรวจความคิดเห็นของผู้ประกอบการในอุตสาหกรรมท่องเที่ยวทั่วประเทศในช่วงไตรมาสที่ 4 ปี 2554 จำนวน 1,085 ราย พบว่า ดัชนีความเชื่อมั่นผู้ประกอบการในไตรมาสที่ 4 ปี 2554 (ต.ค. — ธ.ค.) เท่ากับ 97 ผู้ประกอบการประเมินสถานการณ์ท่องเที่ยวใกล้เคียงกับระดับปกติ แต่ต่ำกว่าการคาดการณ์ล่วงหน้าไว้เมื่อไตรมาสที่ผ่านมาเป็นอย่างมาก (134)

ปัจจัยที่สำคัญที่สุดที่ส่งผลให้ระดับความเชื่อมั่นต่ำกว่าค่าคาดการณ์เป็นอย่างมากได้แก่ การเกิดเหตุอุทกภัยครั้งรุนแรงที่สุดในรอบหลายสิบปีในช่วงปลายปี 2554 ครอบคลุมพื้นที่หลายจังหวัดทั่วประเทศ โดยเฉพาะจังหวัดในภาคกลางและกรุงเทพมหานคร เหตุอุทกภัยในครั้งนี้ก่อให้เกิดความเสียหายเป็นวงกว้างทั้งต่อสถานที่ท่องเที่ยว ระบบการคมนาคมขนส่ง ทรัพย์สินของผู้ประกอบการ ความรู้สึกของพนักงานและนักท่องเที่ยว รวมทั้งภาพลักษณ์ของประเทศในสายตาของนักท่องเที่ยวชาวต่างชาติ ในหลายๆ ประเทศ เช่น ฮองกงและสิงคโปร์ ได้มีการออกคำเตือนห้ามเดินทางมาไทย

อย่างไรก็ตาม ดัชนีความเชื่อมั่นในไตรมาสที่ 4 ยังคงใกล้เคียงกับระดับปกติ ทั้งนี้เนื่องจากผู้ประกอบการส่วนใหญ่ที่อยู่ในพื้นที่ที่ไม่มีปัญหาอุทกภัย เช่น ภาคใต้ ภาคตะวันออก และภาคตะวันตก ได้รับผลกระทบเพียงเล็กน้อยหรือกลับได้รับผลดีจากปัญหาอุทกภัย เพราะประชาชนที่ได้รับผลกระทบจากเหตุการณ์น้ำท่วมบางส่วนได้อพยพหนีน้ำไปยังจังหวัดต่างๆ โดยเฉพาะในภาคตะวันออกและตะวันตก รวมทั้งนักท่องเที่ยวส่วนใหญ่ได้เปลี่ยนจุดหมายปลายทางในการท่องเที่ยวไปยังจังหวัดที่ไม่มีปัญหาอุทกภัย และยังมีความร่วมมือกันในกลุ่มผู้ประกอบการหลายฝ่ายเพื่อลดผลกระทบต่อการท่องเที่ยวไทยในภาพรวม

ภาพที่ 1 ดัชนีความเชื่อมั่นการท่องเที่ยวประเทศไทยปี 2553-2555

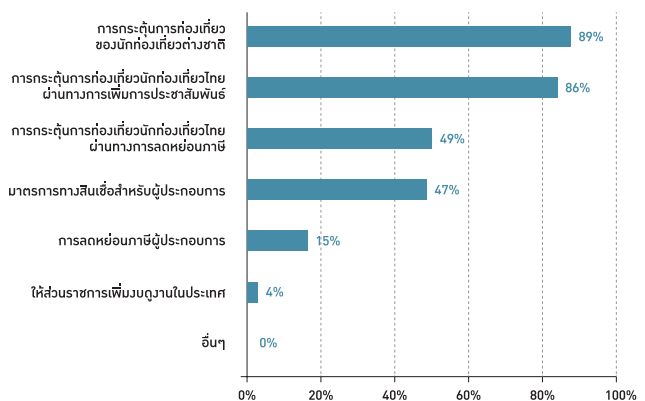


ดัชนีความเชื่อมั่นผู้ประกอบการในไตรมาสที่ 1 ปี 2555 (ม.ค. — มี.ค.) เท่ากับ 112 ซึ่งเป็นระดับที่ดีกว่าปกติเล็กน้อย โดยถึงแม้จะลดลงกว่าระดับการคาดการณ์ในไตรมาสที่ 4 ปี 2554 ที่ผ่านมา (134) เนื่องจากมีปัญหาอุทกภัย แต่ยังคงสูงชันกว่าระดับการประเมินในไตรมาสที่ 4 ปี 2554 ผู้ประกอบการมีความเชื่อมั่นในแนวโน้มการเติบโตของการท่องเที่ยวในประเทศจากจำนวนนักท่องเที่ยวต่างชาติที่เติบโตอย่างก้าวกระโดดในปี 2554 โดยเฉพาะนักท่องเที่ยวจาก จีน อินเดีย เกาหลี และรัสเซีย และผู้ประกอบการส่วนใหญ่ยังมีความเชื่อมั่นว่าผลกระทบจากปัญหาอุทกภัยจะเป็นเพียงแคระยะสั้น และหากมีการร่วมมือกันอย่างจริงจังจะทำให้สถานการณ์การท่องเที่ยวไทยกลับมามีขึ้นอีกครั้งหนึ่งโดยเร็ว

อย่างไรก็ตาม ผู้ประกอบการยังคงกังวลกับปัญหาต่างๆ ที่อาจจะมีผลต่อเนื่องมาจากปัญหาอุทกภัย เช่น ความเสียหายของแหล่งท่องเที่ยว อีกทั้งยังมีปัจจัยภายนอกอื่นๆ เช่น ภาวะเศรษฐกิจโลกชะลอตัว ปัญหาหนี้ยุโรป และภาวะความตึงเครียดทางเศรษฐกิจในสหรัฐ ซึ่งถึงแม้จะคลี่คลายลงบางส่วนแต่ยังคงส่งผลต่อจำนวนนักท่องเที่ยวจากตลาดยุโรปและสหรัฐ ได้

ทั้งนี้ผลสะท้อนจากภาคธุรกิจท่องเที่ยวต่อมาตรการของรัฐในการจัดการปัญหาอุทกภัยพบว่า ผู้ประกอบการส่วนใหญ่ (ร้อยละ 49) ไม่พอใจการจัดการปัญหาน้ำท่วมของภาครัฐ ในขณะที่อีกร้อยละ 46 รู้สึกเฉยๆ มีเพียงร้อยละ 5 เท่านั้นที่พอใจ ส่วนมาตรการช่วยเหลือที่ผู้ประกอบการต้องการให้ภาครัฐใช้เพื่อลดผลกระทบต่อธุรกิจท่องเที่ยว ได้แก่ การกระตุ้นการท่องเที่ยวของนักท่องเที่ยวต่างชาติ (ร้อยละ 89) การกระตุ้นการท่องเที่ยวนักท่องเที่ยวไทยผ่านการเพิ่มการประชาสัมพันธ์ (ร้อยละ 86)

ภาพที่ 2 มาตรการช่วยเหลือเพื่อลดผลกระทบจากอุทกภัยที่ผู้ประกอบการต้องการ



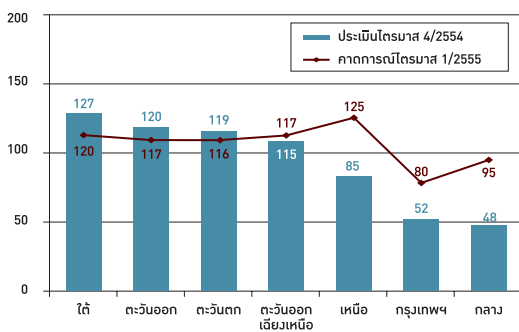
1.1 ดัชนีความเชื่อมั่นแยกตามภูมิภาค

ผู้ประกอบการในภูมิภาคที่ได้รับผลกระทบโดยตรงจากอุทกภัยประเมินผลการประกอบธุรกิจการท่องเที่ยวในช่วงไตรมาสที่ 4 ปี 2554 ต่ำกว่าระดับปกติมาก โดยเฉพาะผู้ประกอบการในภาคกลาง (48) และกรุงเทพฯ (52) ที่ธุรกิจต้องหยุดชะงักหลายสัปดาห์จากน้ำท่วมในพื้นที่โดยตรง รวมทั้งการลดลงของนักท่องเที่ยวต่างชาติที่เป็นตลาดใหญ่ของธุรกิจท่องเที่ยวในกรุงเทพฯ และการยกเลิกการจัดประชุมสัมมนาหรือการจัดเลี้ยงต่างๆ

ผู้ประกอบการในภาคเหนือประเมินระดับความเชื่อมั่นต่ำกว่าปกติเล็กน้อย (85) ทั้งนี้แม้ว่าจะไม่ได้รับผลกระทบจากเหตุอุทกภัยโดยตรง แต่ผู้ประกอบการภาคเหนือก็ได้รับผลกระทบทางอ้อม เนื่องจากนักท่องเที่ยวจากกรุงเทพฯ ลดลงและการเดินทางขึ้นเหนือเป็นไปอย่างยากลำบากในช่วงที่ผ่านมา

ผู้ประกอบการภาคใต้ (127) มีความเชื่อมั่นและประเมินสถานการณ์ธุรกิจในไตรมาสที่ 4 สูงที่สุดเนื่องจากได้รับผลกระทบจากอุทกภัยค่อนข้างน้อย เพราะเส้นทางการคมนาคมจากกรุงเทพฯ ไม่ได้รับความเสียหาย และเที่ยวบินตรงจากต่างประเทศไปยังจังหวัดใหญ่ๆ เช่น ภูเก็ต ยังคงให้บริการอย่างต่อเนื่อง รวมทั้งหลายประเทศที่ออกคำเตือนการเดินทางมาไทยไม่ได้รวมพื้นที่ทางภาคใต้ไว้ในคำเตือนด้วย ส่วนภาคตะวันออก (120) ตะวันตก (119) และตะวันออกเฉียงเหนือ (115) มีการประเมินสถานการณ์ท่องเที่ยวดีกว่าปกติเล็กน้อย บางส่วนเนื่องมาจากมีผู้อพยพจากพื้นที่น้ำท่วมไปพักอาศัยเป็นเวลานานยังพื้นที่ต่างๆ โดยเฉพาะที่ พัทยา ระยอง และหัวหิน เป็นต้น

ภาพที่ 3 ดัชนีความเชื่อมั่นการท่องเที่ยวประเทศไทย แบ่งตามภูมิภาค



ผู้ประกอบการในเกือบทุกภูมิภาคยังคงเชื่อมั่นว่าสถานการณ์การท่องเที่ยวในไตรมาสที่ 1 ปี 2555 จะอยู่ในระดับที่ดีกว่าปกติเล็กน้อย โดยเฉพาะผู้ประกอบการในภาคเหนือ (125) ที่มีความเชื่อมั่นสูงที่สุด เนื่องจากเป็นช่วงฤดูกาลท่องเที่ยว นักท่องเที่ยวนิยมไปเที่ยวเพื่อสัมผัสอากาศหนาวเย็น รวมทั้งการจัดงานเทศกาลต่างๆ เช่น งานพีชสวนโลก

ทั้งนี้ ผู้ประกอบการในพื้นที่ที่ได้รับผลกระทบโดยตรงจากอุทกภัยยังคงมีการคาดการณ์สถานการณ์ต่ำกว่าระดับปกติเล็กน้อยและต่ำกว่าภูมิภาคอื่นๆ โดยเฉพาะในเขตกรุงเทพฯ ผู้ประกอบการมีความเชื่อมั่นต่ำที่สุด (80) คาดว่าเป็นผลจากการยกเลิกการเดินทางและย้ายจุดหมายปลายทางของนักท่องเที่ยวต่างชาติ และอาจจะต้องใช้เวลาอีก 1 – 2 เดือนที่นักท่องเที่ยวจะมีความเชื่อมั่นและวางแผนท่องเที่ยวในพื้นที่น้ำท่วมอีกครั้ง

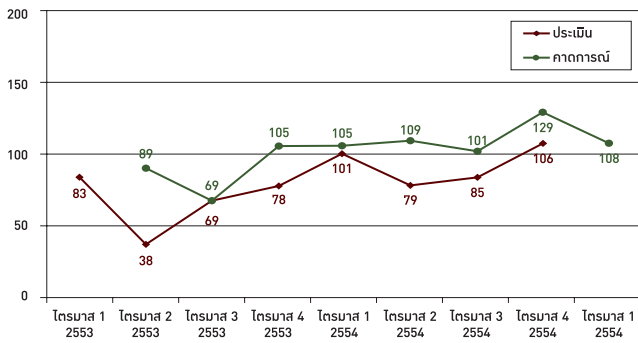
1.2 ดัชนีความเชื่อมั่นแยกตามประเภทธุรกิจ

ผู้ประกอบการในเกือบทุกธุรกิจเห็นว่าการท่องเที่ยวในช่วงไตรมาสที่ 4 ปี 2554 อยู่ในระดับต่ำกว่าปกติเพียงเล็กน้อย แต่ต่ำกว่าการคาดการณ์ล่วงหน้าไว้เมื่อไตรมาสที่ผ่านมาเป็นอย่างมาก โดยมีผู้ประกอบการร้านอาหารและเครื่องดื่มที่ประเมินระดับธุรกิจค่อนข้างต่ำกว่าระดับปกติอย่างชัดเจน (74) ส่วนผู้ประกอบการโรงแรมและที่พักเป็นกลุ่มเดียวที่ประเมินว่าสถานการณ์ดีกว่าปกติ (106) โดยเฉพาะผู้ประกอบการโรงแรมและที่พักในภาคใต้ (145) ส่วนผู้ประกอบการโรงแรมและที่พักในภาคกลางประเมินธุรกิจว่าอยู่ในระดับต่ำกว่าปกติมาก (55)

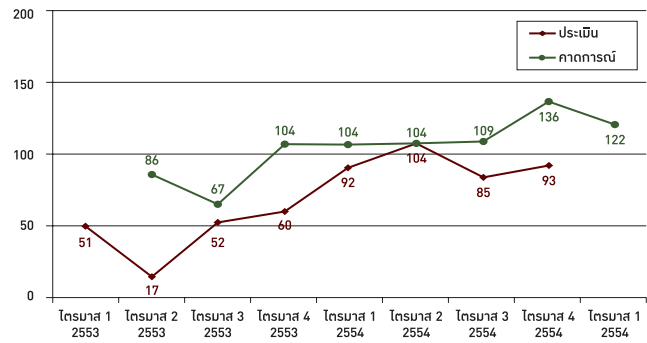
การคาดการณ์สถานการณ์ในไตรมาสที่ 1 ปี 2555 ผู้ประกอบการในทุกประเภทธุรกิจยังคงมีความเชื่อมั่นว่าสถานการณ์การท่องเที่ยวไทยจะอยู่ในระดับที่ดีกว่าปกติ โดยเฉพาะผู้ประกอบการสปาและนวด (126) ธุรกิจร้านขายของที่ระลึกและร้านค้าทั่วไป (122) ธุรกิจอื่นๆที่เกี่ยวข้องกับการท่องเที่ยว (121) รวมทั้งธุรกิจขนส่ง (111)

ดัชนีความเชื่อมั่นแยกตามประเภทธุรกิจ

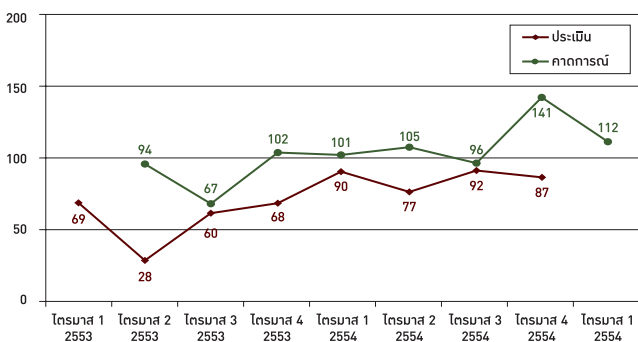
ภาพที่ 4 ดัชนีความเชื่อมั่นธุรกิจโรงแรม



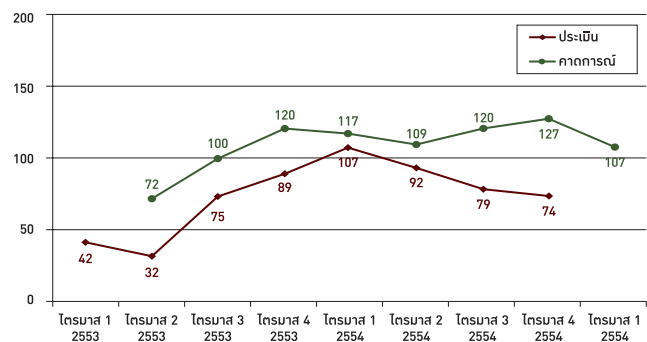
ภาพที่ 7 ดัชนีความเชื่อมั่นธุรกิจร้านขายของที่ระลึก และร้านค้าทั่วไป



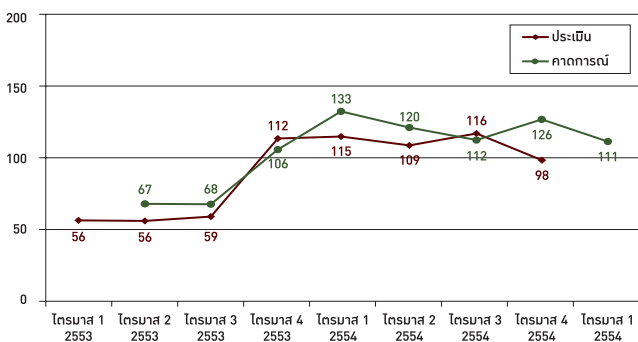
ภาพที่ 5 ดัชนีความเชื่อมั่นธุรกิจนำเที่ยว



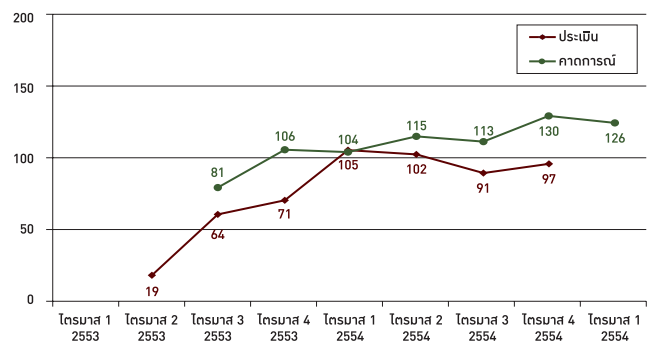
ภาพที่ 8 ดัชนีความเชื่อมั่นธุรกิจร้านอาหาร และเครื่องดื่ม



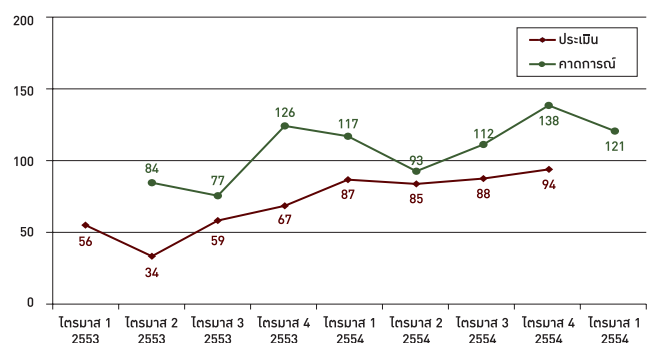
ภาพที่ 6 ดัชนีความเชื่อมั่นธุรกิจขนส่ง



ภาพที่ 9 ดัชนีความเชื่อมั่นธุรกิจสปาและนวด



ภาพที่ 10 ดัชนีความเชื่อมั่นธุรกิจอื่นๆที่เกี่ยวข้อง



2. ผลการสำรวจความคิดเห็นนักท่องเที่ยว

2.1 นักท่องเที่ยวต่างชาติ

ผลการสำรวจความคิดเห็นของนักท่องเที่ยวต่างชาติในไตรมาสที่ 4 ปี 2554 จำนวน 155 รายพบว่า ร้อยละ 60 เป็นนักท่องเที่ยวที่เคยมาประเทศไทยแล้ว และส่วนใหญ่เดินทางมาประเทศไทยเพื่อการพักผ่อน (ร้อยละ 41) และมาเยี่ยมครอบครัวหรือเพื่อน (ร้อยละ 30) โดยเป็นการเดินทางท่องเที่ยวกับกลุ่มเพื่อน (ร้อยละ 43) และครอบครัว (ร้อยละ 41) ซึ่งกิจกรรมที่ทำได้แก่ การทำสปาหรือกิจกรรมทางสุขภาพ (ร้อยละ 49) ซึ่งเป็นสัดส่วนที่เพิ่มสูงขึ้นอย่างมากจากหลายๆ ไตรมาสที่ผ่านมา รองลงมาได้แก่ การเที่ยวชมสถานที่ทางธรรมชาติ (ร้อยละ 48) ซึ่งเป็นกิจกรรมหลักมาโดยตลอด และการช้อปปิ้ง (ร้อยละ 41)

ปัจจัยสำคัญในการตัดสินใจเดินทางมาเที่ยวประเทศไทย คือ ความสวยงามของแหล่งท่องเที่ยว (ร้อยละ 67) ความปลอดภัย (ร้อยละ 48) และอาหารไทย (ร้อยละ 39)

ระดับความพึงพอใจของนักท่องเที่ยวต่างชาติต่อการท่องเที่ยวในประเทศไทยลดลงเมื่อเทียบกับช่วงไตรมาสที่ 3 ที่ผ่านมา และลดลงอย่างมากเมื่อเทียบกับช่วงไตรมาสเดียวกันของปีที่แล้ว (2553) โดยมีนักท่องเที่ยวถึงร้อยละ 30 รู้สึกธรรมดากับการท่องเที่ยวไทยในครั้งนี้ โดยสิ่งที่นักท่องเที่ยวไม่พึงพอใจในการท่องเที่ยวไทยในครั้งนี้ ได้แก่ การเดินทางขนส่งที่ยากลำบาก (ร้อยละ 72) และสภาพภูมิอากาศ (ร้อยละ 35) ในขณะที่สิ่งที่ทำให้นักท่องเที่ยวพึงพอใจ ได้แก่ อาหารไทย (ร้อยละ 62) และคนไทย (ร้อยละ 56)

นักท่องเที่ยวร้อยละ 60 หาข้อมูลในการเตรียมตัวเดินทางท่องเที่ยวจากอินเทอร์เน็ต ซึ่งเป็นแหล่งข้อมูลหลักในทุกๆ ไตรมาสที่ผ่านมา ร้อยละ 39 จากหนังสือพิมพ์หรือนิตยสาร ร้อยละ 38 ใช้คำแนะนำจากครอบครัวและเพื่อน และอีกร้อยละ 37 ใช้เครือข่ายสังคมออนไลน์ (Social Network)

นักท่องเที่ยวต่างชาติส่วนใหญ่ (ร้อยละ 44) เห็นว่าการสร้างและควบคุมคุณภาพการบริการของผู้ประกอบการท่องเที่ยวให้ได้มาตรฐาน เป็นมาตรการที่สามารถช่วยกระตุ้นการท่องเที่ยวในประเทศได้อย่างมีประสิทธิภาพ รองลงมาได้แก่ การพัฒนาระบบการรักษาความปลอดภัยให้นักท่องเที่ยว (ร้อยละ 39) และ การดูแลและพัฒนาคุณภาพของแหล่งท่องเที่ยว (ร้อยละ 38)

นักท่องเที่ยวต่างชาติได้ให้ความเห็นว่าประเทศที่เป็นคู่แข่งที่สำคัญด้านการท่องเที่ยวของประเทศไทยคือ ประเทศในแถบอาเซียน รวมทั้งจีน เกาหลี เนปาล และเมืองกัว (Goa) ในอินเดีย

2.2 นักท่องเที่ยวชาวไทย

จากการสำรวจพฤติกรรมนักท่องเที่ยวของนักท่องเที่ยวชาวไทยจำนวน 650 รายทั่วประเทศพบว่า มีเพียงร้อยละ 28 ของนักท่องเที่ยวชาวไทยที่มีแผนการเดินทางท่องเที่ยวในประเทศในช่วงไตรมาสที่ 1 ของปี 2555 โดยสัดส่วนนี้ยังคงลดลงอย่างต่อเนื่องซึ่งปัจจัยหลักที่ทำให้นักท่องเที่ยวส่วนใหญ่ยังไม่วางแผนท่องเที่ยวมาจากปัญหาทุกภัยและความไม่แน่นอนว่าปัญหาดังกล่าวจะคลี่คลายลงเมื่อใด และแนวโน้มการวางแผนการเดินทางที่ใช้เวลาน้อยลง ส่วนแผนการท่องเที่ยวต่างประเทศอยู่ในระดับใกล้เคียงกับไตรมาสที่ผ่านมา (ร้อยละ 3) โดยส่วนใหญ่จะเดินทางไปประเทศในอาเซียน และภูมิภาคเอเชียเป็นสาเหตุหลักในการตัดสินใจ

ทั้งนี้ นักท่องเที่ยวที่มีแผนการท่องเที่ยวส่วนใหญ่เลือกเดินทางไปเที่ยวในภาคตะวันออกเฉียงเหนือ (ร้อยละ 28) ภาคใต้ (ร้อยละ 15) และภาคเหนือ (ร้อยละ 12) ซึ่งถือเป็นไตรมาสที่สองติดต่อกันที่ภาคตะวันออกเฉียงเหนือเป็นจุดหมายอันดับหนึ่งของนักท่องเที่ยวชาวไทย ซึ่งส่วนใหญ่เป็นการเดินทางกลับบ้านและนักท่องเที่ยวที่อยากไปสัมผัสอากาศหนาวในภาคตะวันออกเฉียงเหนือ ส่วนนักท่องเที่ยวที่มีแผนไปภาคเหนือกลับมีจำนวนลดลง แต่อย่างไรก็ตามหากดูเป็นรายจังหวัด เชียงใหม่เป็นจังหวัดที่นักท่องเที่ยวมีแผนเดินทางไปมากที่สุดถึงร้อยละ 10 ส่วนจังหวัดอื่นๆที่เป็นจุดหมายหลักของนักท่องเที่ยว ได้แก่ ขอนแก่น ชลบุรี ภูเก็ต ประจวบฯ และ เลย เป็นต้น

นักท่องเที่ยวส่วนใหญ่ที่มีแผนเดินทางจะเป็นการเดินทางไปเที่ยวกับครอบครัว (ร้อยละ 57) กลุ่มเพื่อน (ร้อยละ 48) และท่องเที่ยวด้วยตนเอง (ร้อยละ 42) โดยส่วนใหญ่ใช้วิธีการเดินทางด้วยพาหนะส่วนตัว (ร้อยละ 75) หรือรถโดยสาร (ร้อยละ 53) โดยนักท่องเที่ยวที่เดินทางกับบริษัททัวร์มีเพียงร้อยละ 7 เท่านั้น ซึ่งสัดส่วนทั้งหมดใกล้เคียงกับทุกๆ ไตรมาสที่ผ่านมา โดยกิจกรรมที่นักท่องเที่ยววางแผนจะทำระหว่างท่องเที่ยวยังคงเป็นการช้อปปิ้ง และไปสถานที่ทางธรรมชาติ เช่น ทะเล น้ำตก และป่าเขา

ปัจจัยหลักในการตัดสินใจท่องเที่ยวในไตรมาสที่ 1 ของปี 2555 ยังคงเป็นความสนใจในแหล่งท่องเที่ยว (ร้อยละ 50) รองลงมาได้แก่ ช่วงเวลาและเทศกาลท่องเที่ยว (ร้อยละ 49) ราคาและคุณภาพของที่พัก (ร้อยละ 45) และปัญหาภัยธรรมชาติ (ร้อยละ 26)

สำหรับการเลือกสถานที่ท่องเที่ยวที่นักท่องเที่ยวให้ความสำคัญกับความสวยงามของสถานที่ท่องเที่ยวมากที่สุด (ร้อยละ 55) รองลงมาได้แก่ ความปลอดภัย (ร้อยละ 48) การที่ค่าใช้จ่ายไม่แพง (ร้อยละ 48) และความสะดวกในการเดินทาง (ร้อยละ 43)

นักท่องเที่ยวส่วนใหญ่ (ร้อยละ 73) หาข้อมูล หรือวางแผนล่วงหน้า ในการเตรียมตัวเดินทางท่องเที่ยวจากอินเทอร์เน็ต รองลงมาคือ โทรทัศน์

(ร้อยละ 45) คำแนะนำจากครอบครัวและเพื่อน (ร้อยละ 41) และหนังสือท่องเที่ยว (Travel Guide Book) และหนังสือพิมพ์หรือนิตยสาร (ร้อยละ 38) โดยเครือข่ายสังคมออนไลน์ (Social Network) ยังคงเป็นแหล่งข้อมูลรูปแบบใหม่ของนักท่องเที่ยว โดยร้อยละ 26 หาข้อมูลจากเพื่อนทางเครือข่ายสังคมออนไลน์ และอีกร้อยละ 18 หาข้อมูลจากผู้ประกอบการผ่านเครือข่ายสังคมออนไลน์โดยตรง

รูปแบบการประชาสัมพันธ์การท่องเที่ยวของผู้ประกอบการที่มีผลในการตัดสินใจของนักท่องเที่ยวมากที่สุดได้แก่ การใช้ภาพสวยงามในการโฆษณาผ่านสื่อต่างๆ (ร้อยละ 41) รองลงมาได้แก่ การจัดงานเทศกาลในพื้นที่ (ร้อยละ 24) และ แพ็กเกจที่พักราคาถูก (ร้อยละ 19)

นักท่องเที่ยวต้องการให้ผู้ประกอบการธุรกิจท่องเที่ยวปรับปรุง หรือพัฒนาคุณภาพการให้บริการในเรื่องของความปลอดภัยมากที่สุด (ร้อยละ 63) รองลงมาได้แก่ สถานที่พัก (ร้อยละ 53) และการบริการของพนักงาน (ร้อยละ 50)

นโยบายที่นักท่องเที่ยวต้องการให้ภาครัฐสนับสนุน มากที่สุดยังคงเป็นเรื่องความปลอดภัยในการท่องเที่ยว (ร้อยละ 72) รองลงมาได้แก่ ความสะดวกในการเดินทาง (ร้อยละ 49) และการส่งเสริมการท่องเที่ยวรูปแบบใหม่ (ร้อยละ 44)

3. การท่องเที่ยวช่วงเทศกาลในไตรมาสที่ 1 ปี 2555

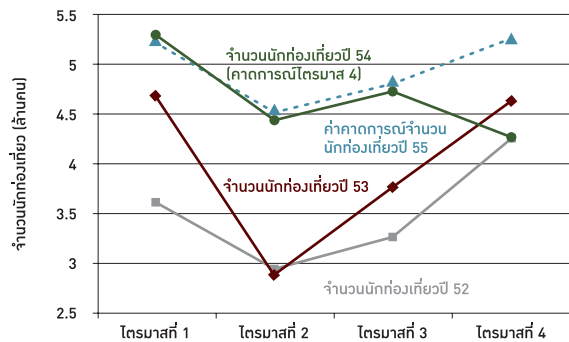
ไตรมาสที่ 1 ปี 2555 มีเทศกาลสำคัญและเป็นที่ยอมรับในการเฉลิมฉลองของคนส่วนใหญ่ และมักจะใช้โอกาสในการเดินทางท่องเที่ยวโดยเฉพาะช่วงวันหยุดปีใหม่หรือในเทศกาลอื่นๆ เช่น วันตรุษจีน และวันวาเลนไทน์ รวมทั้งวันสำคัญทางศาสนาที่ถือเป็นวันหยุดราชการคือ วันมาฆบูชา ผู้ประกอบการธุรกิจท่องเที่ยวเชื่อมั่นว่าสถานการณ์การท่องเที่ยวในช่วงวันหยุดและเทศกาลต่างๆ ในไตรมาสที่ 1 ปี 2555 จะอยู่ในระดับสูงกว่าปกติ (103 ถึง 124) โดยผู้ประกอบการจากทุกภาคธุรกิจ และทุกภูมิภาคมีความเชื่อมั่นในสถานการณ์ท่องเที่ยวเป็นอย่างมากโดยเฉพาะในช่วงวันขึ้นปีใหม่ (124) และวันมาฆบูชา (111)

อย่างไรก็ตาม มีเพียงช่วงสิ้นปีเท่านั้นที่จำนวนนักท่องเที่ยวไทยที่มีแผนท่องเที่ยวสูงถึงร้อยละ 18 ส่วนในเทศกาลอื่นๆ สัดส่วนนักท่องเที่ยวที่มีแผนท่องเที่ยวอยู่ในระดับต่ำ โดยจุดหมายหลักของนักท่องเที่ยวในช่วงวันหยุดปีใหม่มักเป็นจังหวัดใหญ่ๆ เช่น เชียงใหม่ ขอนแก่น ภูเก็ต และชลบุรี เป็นต้น ทั้งนี้ นักท่องเที่ยวส่วนใหญ่ให้เหตุผลในการท่องเที่ยวครั้งนี้เพื่อกลับบ้านเยี่ยมครอบครัวและพักผ่อนเนื่องจากมีวันหยุดยาวและอากาศดี

4. ค่าคาดการณ์จำนวนนักท่องเที่ยวต่างชาติ

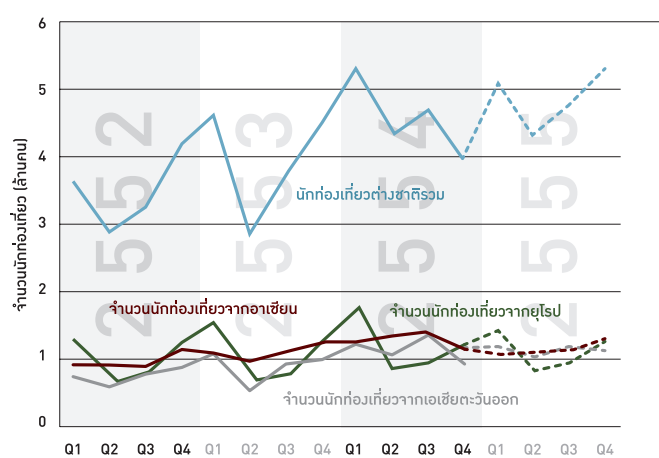
ปี 2554 เป็นปีที่จำนวนนักท่องเที่ยวต่างชาติสูงกว่าในปีก่อนๆ มาก อย่างไรก็ตาม ปัญหาอุทกภัยที่เกิดขึ้นปลายปีส่งผลให้ค่าคาดการณ์จำนวนนักท่องเที่ยวในไตรมาสสุดท้ายของปี อยู่ที่ระดับ 4.23 ล้านคน ซึ่งต่ำกว่าในไตรมาสที่ 4 ปี พ.ศ. 2553 (4.62 ล้านคน) อยู่ร้อยละ 8.34 และจำนวนนักท่องเที่ยวรวมปี 2554 คาดว่าจะอยู่ที่ 18.71 ล้านคน เป็นการเติบโตจากในปี 2553 (15.94 ล้านคน) ถึงร้อยละ 17.38

ภาพที่ 11 จำนวนนักท่องเที่ยว 2552 - 2555 (คาดการณ์)



เมื่อพิจารณาจากแนวโน้มค่าเฉลี่ยระยะยาว ค่าคาดการณ์นักท่องเที่ยวต่างชาติในไตรมาสที่ 1 ปี 2555 สูง 5.18 ล้านคน สูงกว่าจำนวนนักท่องเที่ยวในไตรมาสที่ 4 ของปี 54 อยู่ร้อยละ 22.46 แต่ต่ำกว่าในไตรมาสที่ 1 ปี 2554 (5.31 ล้านคน) อยู่ร้อยละ 2.48 แต่หากแนวโน้มการเพิ่มขึ้นอย่างรวดเร็วของนักท่องเที่ยวในช่วงไตรมาสแรกของปีในช่วง 2 ปีที่ผ่านมา ยังคงอยู่ ค่าคาดการณ์จำนวนนักท่องเที่ยวในไตรมาสที่ 1 ปีหน้า อาจสูงถึง 5.50 ล้านคน

ภาพที่ 12 จำนวนนักท่องเที่ยวต่างชาติรายไตรมาส (2552 - 2555)



ในไตรมาสที่ 1 ปี 2555 คาดการณ์ว่าจะมีนักท่องเที่ยวต่างชาติจากภูมิภาคยุโรปมากที่สุด (1.66 ล้านคน ลดลงจากปีที่ผ่านมาร้อยละ 7.26) รองลงมาได้แก่ นักท่องเที่ยวจากอาเซียน (1.32 ล้านคน เพิ่มขึ้นจากปีที่ผ่านมาร้อยละ 6.25) และเอเชียตะวันออก (1.32 ล้านคน เพิ่มขึ้นจากปีที่ผ่านมาร้อยละ 0.76)

5. สรุปและข้อเสนอแนะ

สถานการณ์การท่องเที่ยวในปี 2554 มีการเติบโตขึ้นจากปีก่อนอย่างเห็นได้ชัด โดยเฉพาะจำนวนนักท่องเที่ยวต่างชาติที่เพิ่มขึ้น แต่ในไตรมาสที่ 4 ปัญหาอุทกภัยครั้งประวัติศาสตร์ส่งผลกระทบต่อผู้ประกอบการทั้งทางตรงและทางอ้อม ผู้ประกอบการในภาคกลางและกรุงเทพฯ เป็นกลุ่มที่ได้รับผลกระทบอย่างรุนแรงเนื่องจากเป็นพื้นที่ประสบภัยโดยตรง ในขณะที่ผู้ประกอบการภาคเหนือได้รับผลกระทบทางอ้อมจากปัญหาในการเดินทาง ส่วนผู้ประกอบการบางส่วนในภาคใต้ ภาคตะวันออก ภาคตะวันตก และภาคตะวันออกเฉียงเหนือ ประเมินสถานการณ์ในระดับดี เนื่องจากมีผู้อพยพและมีนักท่องเที่ยวจำนวนหนึ่งได้เปลี่ยนจุดหมายการท่องเที่ยวไปยังพื้นที่ปลอดภัย

ผู้ประกอบการและนักท่องเที่ยวส่วนใหญ่คาดว่าสถานการณ์จะคลี่คลายส่งผลให้การท่องเที่ยวในไตรมาสที่ 1 ปี 2555 อยู่ในระดับดีกว่าปกติ เนื่องจากความเชื่อมั่นในแนวโน้มการเติบโตอย่างต่อเนื่องของการท่องเที่ยวในประเทศไทยในช่วง 2-3 ปีหลัง

5.1 ข้อเสนอแนะต่อภาครัฐ

จากเหตุการณ์อุทกภัยที่ผ่านมา ภาครัฐมีภาระอย่างเร่งด่วนในการส่งเสริมภาพลักษณ์เพื่อฟื้นฟูความเชื่อมั่นในด้านการท่องเที่ยวของประเทศ โดยควรมีการเพิ่มการประชาสัมพันธ์แก่นักท่องเที่ยวทั้งในและต่างประเทศ โดยอาจจะใช้การจัดงานหรือจัดเทศกาลท่องเที่ยวในสถานที่ที่ได้รับผลกระทบจากอุทกภัย นอกจากนี้ควรมีมาตรการเสริมเพื่อช่วยเหลือผู้ประกอบการเพิ่มเติม เช่น การจัดหาสินเชื่อเพื่อฟื้นฟูกิจการ หรือการลดหย่อนภาษีให้กับผู้ประกอบการที่ได้รับผลกระทบโดยตรง เป็นต้น

สำหรับมาตรการในระยะยาว ภาครัฐควรเร่งฟื้นฟูแหล่งท่องเที่ยวที่ได้รับความเสียหายจากอุทกภัย เช่น โบราณสถานใน จ.อยุธยา เป็นต้น รวมทั้งอาจจะใช้วิกฤตนี้เป็นโอกาสในการปรับปรุง บูรณะ สถานที่ท่องเที่ยวต่างๆ รวมทั้งควรมีการพัฒนาระบบควบคุมคุณภาพและมาตรฐานของผู้ประกอบการเพื่อเพิ่มความเชื่อมั่นให้กับนักท่องเที่ยว

5.2 ข้อเสนอแนะต่อผู้ประกอบการ

ผู้ประกอบการที่ได้รับผลกระทบจากปัญหาอุทกภัยควรเร่งปรับปรุงและฟื้นฟูสถานที่ที่ได้รับความเสียหายรวมทั้งสร้างความเชื่อมั่นให้กับนักท่องเที่ยว โดยอาจจะร่วมกับภาครัฐในการประชาสัมพันธ์ หรือใช้สื่อทางอินเทอร์เน็ตในการเข้าถึงนักท่องเที่ยว ทั้งนี้อาจจะมีการจัดแพ็คเกจเพื่อจูงใจให้นักท่องเที่ยวกลับมาเที่ยวอีกครั้ง ส่วนผู้ประกอบการที่ไม่ได้รับผลกระทบจากเหตุการณ์น้ำท่วมก็ควรเตรียมความพร้อมต่อการเพิ่มขึ้นของนักท่องเที่ยวและรักษามาตรฐานในการให้บริการ โดยเฉพาะผู้ประกอบการในภาคเหนือ ภาคตะวันออกเฉียงเหนือ และภาคใต้ฝั่งอันดามัน

สำหรับในระยะยาว การพัฒนาแหล่งท่องเที่ยวและการเตรียมความพร้อมต่อการรวมกลุ่มเศรษฐกิจประชาคมอาเซียนยังคงเป็นประเด็นสำคัญที่ผู้ประกอบการต้องให้ความสนใจ โดยผู้ประกอบการมีแนวโน้มจะเผชิญกับการแข่งขันที่เพิ่มมากขึ้น ดังนั้นต้องมีการพัฒนาคุณภาพ มาตรฐานการให้บริการ และการจัดการในธุรกิจของตน

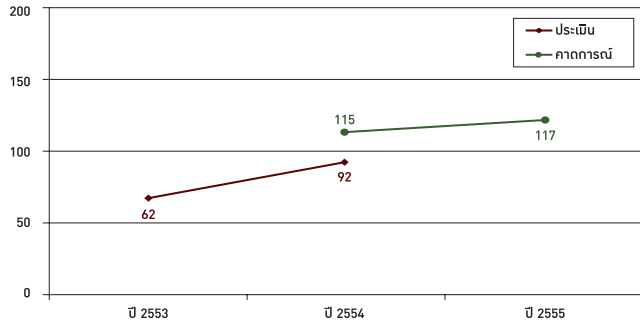
6. สรุปสถานการณ์การท่องเที่ยวปี 2554 และคาดการณ์สำหรับปี 2555

6.1 ผู้ประกอบการ

ภาพรวมในปี 2554 ที่ผ่านมา ดัชนีความเชื่อมั่นผู้ประกอบการโดยรวมในปี 2554 อยู่ในระดับใกล้เคียงระดับปกติ (92) เพิ่มสูงขึ้นอย่างเห็นได้ชัดจากระดับการประเมินการท่องเที่ยวในปี 2553 (62) ทั้งนี้เพราะมีปัจจัยส่งเสริมสถานการณ์ท่องเที่ยวไทยหลายอย่าง โดยเฉพาะสถานการณ์ทางการเมืองในประเทศที่ค่อนข้างสงบ ส่งผลให้จำนวนนักท่องเที่ยวต่างชาติเดินทางเข้าไทยตลอดทั้งปี 2554 สูงเป็นประวัติการณ์ กว่า 18 ล้านคน

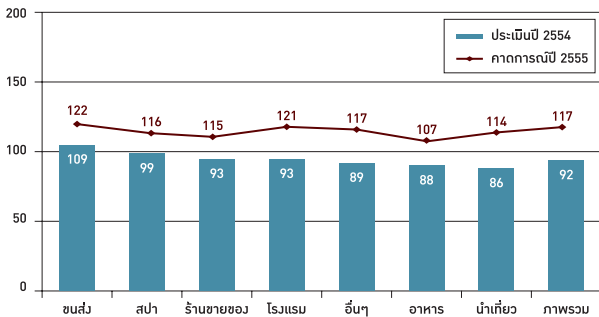
แต่อย่างไรก็ตามการประเมินสถานการณ์ดังกล่าวยังอยู่ในระดับที่ต่ำกว่าการคาดการณ์ล่วงหน้าไว้เมื่อสิ้นปี 2553 (115) ทั้งนี้สาเหตุหลักมาจากการคาดการณ์ในช่วงไตรมาสที่ 2 และ 4 ของปี โดยไตรมาสที่ 2 เป็นช่วงใกล้การเลือกตั้ง ทำให้มีความไม่มั่นใจในสถานการณ์ของนักท่องเที่ยวทั้งชาวไทย และในปลายไตรมาสที่ 3 และไตรมาสที่ 4 ได้มีเหตุการณ์อุทกภัยครั้งใหญ่ซึ่งส่งผลกระทบต่ออย่างรุนแรง โดยเฉพาะพื้นที่ภาคกลางและกรุงเทพฯ ส่งผลให้การท่องเที่ยวในช่วง high season ต้องหยุดชะงักและไม่เป็นไปตามการคาดการณ์ ทั้งนี้จากการสำรวจพบว่า ผู้ประกอบการถึงร้อยละ 83 เห็นว่าปัญหาสิ่งแวดล้อมที่เกิดขึ้นพื้นที่เป็นปัจจัยสำคัญที่ทำให้สถานการณ์ท่องเที่ยวแย่ลง

ภาพที่ 13 ดัชนีความเชื่อมั่นการท่องเที่ยวประเทศไทยปี 2553 - 2555

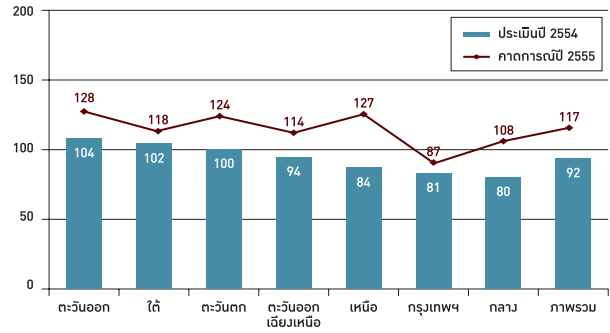


เมื่อพิจารณาแยกตามประเภทธุรกิจพบว่า ผู้ประกอบการที่ประเมินสถานการณ์การท่องเที่ยวในปี 2554 ดีที่สุด ได้แก่ผู้ประกอบการธุรกิจการขนส่ง (109) ซึ่งเป็นผู้ประกอบการกลุ่มเดียวที่ประเมินระดับการท่องเที่ยวทั้งปี 2554 สูงกว่าระดับปกติ ส่วนผู้ประกอบการที่ได้รับผลกระทบทางลบมากและประเมินการท่องเที่ยวต่ำที่สุด ได้แก่ ผู้ประกอบการธุรกิจนำเที่ยว (86) ร้านอาหารและเครื่องดื่ม (88) และ ธุรกิจอื่นๆ ที่เกี่ยวข้องกับ การท่องเที่ยว (89)

ภาพที่ 14 ดัชนีความเชื่อมั่นการท่องเที่ยวประเทศไทย ปี 2554 และ ปี 2555 แบ่งตามประเภทธุรกิจ



ภาพที่ 15 ดัชนีความเชื่อมั่นการท่องเที่ยวประเทศไทย ปี 2554 และ ปี 2555 แบ่งตามภูมิภาค



ผู้ประกอบการท่องเที่ยวจากภาคตะวันออก (104) ภาคใต้ (102) ภาค ตะวันตก (100) และภาคตะวันออกเฉียงเหนือ (94) มีความเห็นว่าการ สถานการณ์การท่องเที่ยวในปี 2554 อยู่ในระดับที่ใกล้เคียงกับระดับปกติ ส่วนผู้ประกอบการในเขตภาคเหนือ (84) กรุงเทพมหานคร (81) และ ภาคกลาง (80) ประเมินสภาพธุรกิจท่องเที่ยวต่ำกว่าปกติซึ่งส่วนหนึ่งเป็น ผลมาจากการลดลงอย่างมากของการประเมินสถานการณ์การท่องเที่ยวในช่วงไตรมาสที่ 4 อันเนื่องมาจากปัญหาอุทกภัยในเขตพื้นที่ดังกล่าว

ส่วนดัชนีความเชื่อมั่นผู้ประกอบการท่องเที่ยวที่ทำกรคาดการณ์ สถานการณ์ในปี 2555 เท่ากับ 117 ซึ่งผู้ประกอบการคาดว่าสถานการณ์ การท่องเที่ยวจะดีขึ้นกว่าปี 2554 และจะดีกว่าระดับปกติพอสมควร ซึ่งเป็นสัญญาณที่ดีว่าผู้ประกอบการยังมีความเชื่อมั่นในธุรกิจการท่องเที่ยว ถึงแม้ว่าสถานการณ์การท่องเที่ยวในช่วงไตรมาสสุดท้ายของปี 2554 ที่ ผ่านมาจะประสบปัญหาจากภัยธรรมชาติ ทำให้การท่องเที่ยวในหลาย พื้นที่ต้องหยุดชะงัก โดยผู้ประกอบการยังให้ความเชื่อมั่นว่าจะมีปัจจัย หลายอย่างที่จะช่วยส่งเสริมการท่องเที่ยวในปี 2555 เช่น การเจริญ เติบโตของนักท่องเที่ยวที่ต่อเนื่องมาจากปี 2554 (ร้อยละ 88) ความ สะดวกในการเดินทางที่เพิ่มขึ้น (ร้อยละ 77) การประชาสัมพันธ์แหล่ง ท่องเที่ยวที่ดีขึ้น (ร้อยละ 58) และการพัฒนาแหล่งท่องเที่ยวอย่างมี ระบบ (ร้อยละ 56) โดยธุรกิจขนส่งเป็นธุรกิจที่มีค่าดัชนีความเชื่อมั่นสูง ที่สุด (122) รองลงมาได้แก่ธุรกิจโรงแรมและที่พัก (121) ที่ถึงแม้จะมีกร

แข่งขันที่สูงขึ้นจากจำนวนผู้ประกอบการที่มากขึ้น แต่ผู้ประกอบการก็ยังเชื่อมั่นในการเติบโตของจำนวนนักท่องเที่ยว รวมทั้งผู้ประกอบการหลายรายมีการวางแผนที่จะปรับเพิ่มราคาห้องพักในปี 2555 หลังจากไม่ได้มีการปรับมาเป็นเวลาหลายปีจากปัญหาต่อเนื่องทางการเมือง

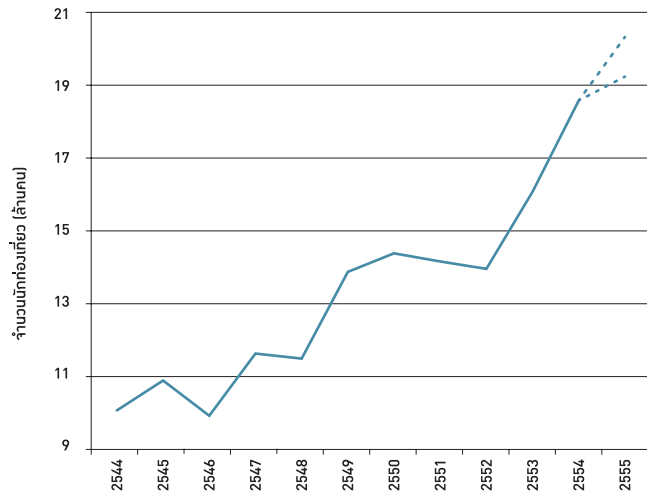
ผู้ประกอบการในเกือบทุกภูมิภาคมีความเห็นตรงกันว่า การท่องเที่ยวจะฟื้นตัวและอยู่ในระดับดีกว่าปกติเล็กน้อยและดีกว่าในปี 2554 ที่ผ่านมา โดยผู้ประกอบการจากภาคตะวันออก (128) และภาคเหนือ (127) คาดการณ์ว่าสถานการณ์การท่องเที่ยวน่าจะดีกว่าปกติค่อนข้างมาก ทั้งนี้ส่วนหนึ่งมาจากการเติบโตของจำนวนนักท่องเที่ยวอย่างมากในปี 2554 ในพื้นที่เช่นพัทยา จนทำให้ผู้ประกอบการค่อนข้างมั่นใจกับธุรกิจในปี 2555 โดยผู้ประกอบการจากภาคกลาง (108) และ กรุงเทพมหานคร (87) เป็นพื้นที่ที่คาดการณ์สถานการณ์การท่องเที่ยวในปี 2555 ไร้อำนาจที่สุด ซึ่งเป็นผลต่อเนื่องมาจากเหตุการณ์อุทกภัยในไตรมาสที่ 4 ของปี 2554 ซึ่งจำเป็นต้องใช้เวลาในการฟื้นฟูอีกอย่างน้อยประมาณหนึ่งไตรมาส รวมทั้งความไม่แน่นอนในสถานการณ์ทางการเมืองที่เริ่มมีปัญหอันสืบเนื่องมาจากการจัดการปัญหาน้ำท่วมซึ่งอาจทำให้เกิดผลกระทบทางลบต่อสถานการณ์การท่องเที่ยวได้ โดยเฉพาะในพื้นที่กรุงเทพมหานคร

6.2 นักท่องเที่ยว

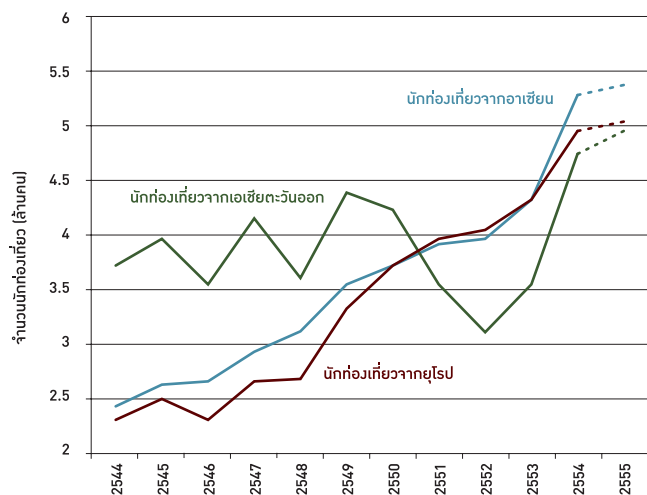
ในช่วงปี 2554 ที่ผ่านมาเป็นช่วงที่การท่องเที่ยวเติบโตขึ้นจากปีก่อนค่อนข้างมากโดยมีจำนวนนักท่องเที่ยวทั้งชาวไทยและต่างชาติเดินทางท่องเที่ยวไปยังจังหวัดต่างๆ อย่างคึกคักตั้งแต่ไตรมาสที่ 1 ถึง 3 ของปี 2554 แต่ในไตรมาสสุดท้ายของปีซึ่งเป็นฤดูกาลท่องเที่ยวที่สำคัญที่สุดกลับเกิดอุทกภัยครั้งรุนแรงที่สุดในรอบหลายปี ซึ่งพื้นที่ส่วนใหญ่ของประเทศได้รับผลกระทบอย่างหนักรวมทั้งกรุงเทพมหานคร จนส่งผลให้หลายประเทศประกาศเตือนให้ประชาชนของตนระมัดระวังการเดินทางมาประเทศไทย จึงทำให้จำนวนนักท่องเที่ยวในไตรมาสสุดท้ายรวมทั้งการวางแผนท่องเที่ยวในไตรมาสที่ 1 ของปี 2555 ของนักท่องเที่ยวทั้งชาวไทยและต่างชาติลดลงอย่างเห็นได้ชัด

อย่างไรก็ตาม จำนวนนักท่องเที่ยวต่างชาติที่เดินทางเข้าไทยตลอดทั้งปี 2554 ยังคงมีการเติบโตอย่างมาก โดยเฉพาะนักท่องเที่ยวจากประเทศรัสเซียและจีน โดยในปี 2554 คาดว่ามีนักท่องเที่ยวต่างชาติเดินทางเข้ามาในประเทศไทยถึง 18.71 ล้านคน ซึ่งหากการเติบโตยังคงต่อเนื่องไปจนถึงปีหน้า คาดว่าในปี 2555 จะมีจำนวนนักท่องเที่ยวต่างชาติสูงถึงประมาณ 19.79 ล้านคน เป็นนักท่องเที่ยวจากอาเซียนประมาณ 5.62 ล้านคน (เพิ่มขึ้นร้อยละ 2.00 จากปี 2554) นักท่องเที่ยวจากยุโรป 5.16 ล้านคน (เพิ่มขึ้นร้อยละ 4.45 จากปี 2554) และนักท่องเที่ยวจากเอเชียตะวันออกเฉียงใต้ประมาณ 4.95 ล้านคน (โดยเพิ่มขึ้นร้อยละ 1.85 จากปี 2554)

ภาพที่ 16 จำนวนนักท่องเที่ยวต่างชาติรวมรายปี (2544 – 2555)



ภาพที่ 17 จำนวนนักท่องเที่ยวต่างชาติรายภูมิภาคสำคัญ (2544 – 2555)



ตารางที่ 1 จำนวนนักท่องเที่ยวรายไตรมาสปี 2554 – 2555 (ล้านคน)

ภูมิภาค	2554				2555				รวม	
	ไตรมาส 1	ไตรมาส 2	ไตรมาส 3	ไตรมาส 4	ไตรมาส 1	ไตรมาส 2	ไตรมาส 3	ไตรมาส 4	2554	2555
อาเซียน	1.28	1.46	1.41	1.36	1.36	1.31	1.40	1.55	5.51	5.62
ยุโรป	1.79	0.88	0.96	1.31	1.66	1.01	1.08	1.41	4.94	5.16
เอเชียตะวันออก	1.31	1.13	1.38	1.04	1.32	1.08	1.32	1.23	4.86	4.95
อื่นๆ	0.93	0.97	0.98	0.52	0.84	1.10	1.05	1.07	3.40	4.06
รวมทั้งหมด	5.31	4.44	4.73	4.23	5.18	4.50	4.85	5.26	18.71	19.79

ภาพที่ 18 แผนการเดินทางท่องเที่ยวของนักท่องเที่ยวชาวไทยในปี 2555



ในปี 2555 นักท่องเที่ยวชาวไทยมีแนวโน้มเดินทางทั้งในและต่างประเทศ น้อยลงกว่าในปี 2554 โดยร้อยละ 64 มีแผนการเดินทางท่องเที่ยวในประเทศในปี 2555 น้อยลงกว่าในปี 2554 โดยนักท่องเที่ยวร้อยละ 22 จะมีการเดินทางเท่ากับปีนี้ และอีกเพียงแค่ร้อยละ 15 ที่มีแผนการท่องเที่ยวในประเทศที่มากกว่าปีนี้ ส่วนการท่องเที่ยวต่างประเทศนักท่องเที่ยวร้อยละ 53 มีแผนการเดินทางท่องเที่ยวต่างประเทศในปี 2555 น้อยลงกว่าในปี 2554 โดยนักท่องเที่ยวร้อยละ 15 จะมีการเดินทางเท่ากับปีนี้ แต่มีนักท่องเที่ยวสูงถึงร้อยละ 32 ที่มีแผนการท่องเที่ยวต่างประเทศมากกว่าปีนี้

ทั้งนี้ แนวทางในการกระตุ้นอุตสาหกรรมท่องเที่ยวของประเทศไทย ควรอยู่ในรูปแบบของการสร้างความเชื่อมั่นด้านความปลอดภัยให้กับนักท่องเที่ยว การสร้างและควบคุมคุณภาพการบริการของผู้ประกอบการนักท่องเที่ยวให้ได้มาตรฐาน การดูแลและพัฒนาคุณภาพของแหล่งท่องเที่ยว รวมทั้งการพัฒนากระบวนการเดินทางขนส่งให้สะดวกแก่นักท่องเที่ยวเป็นหลัก โดยควรสร้างฐานตลาดในกลุ่มประเทศในภูมิภาคเอเชียด้วยกันเอง เช่น จีน อินเดีย และกลุ่มอาเซียนเนื่องจาก เป็นตลาดใหญ่ที่มีศักยภาพสูง รวมทั้ง การจัดงานต่างๆ ตามเทศกาลทั้งของไทยและของต่างชาติ จะช่วยส่งเสริมการท่องเที่ยวสำหรับนักท่องเที่ยวต่างชาติได้เป็นอย่างดี

THAILAND TOURISM CONFIDENCE INDEX

2011 / 4

ดัชนีความเชื่อมั่นผู้ประกอบการธุรกิจ การท่องเที่ยวในประเทศไทย ไตรมาสที่ 4 ปี 2554

ดัชนีความเชื่อมั่นผู้ประกอบการธุรกิจท่องเที่ยวในประเทศไทย
คำนวณจากผลการสำรวจตัวแทนผู้ประกอบการเอกชน รวมถึงเจ้าหน้าที่ของรัฐที่เกี่ยวข้อง
โดยเป็นการสำรวจรายไตรมาส และรายปี เพื่อประโยชน์ต่อผู้ประกอบการและผู้วางแผนนโยบาย
ดัชนีความเชื่อมั่นผู้ประกอบการธุรกิจท่องเที่ยวในประเทศไทยยังแยกได้ตามภูมิภาค และประเภทธุรกิจ

การคำนวณดัชนีนี้กระทำโดยการตามคำถามผู้ประกอบการเอกชน
รวมถึงเจ้าหน้าที่ของรัฐที่เกี่ยวข้องทุกๆไตรมาส
โดยใช้คำถามหลักตามแนวทางของ World Tourism Organization (UNWTO) ได้แก่

- ท่านประเมินผลของการประกอบการท่องเที่ยวในพื้นที่หรือธุรกิจของท่าน ในไตรมาสนี้ อย่างไร
เมื่อเปรียบเทียบกับระดับการท่องเที่ยวปกติที่ท่านคาดหวังว่าจะเกิดขึ้นในช่วงนี้ของปี
- ท่านคิดว่าผลของการประกอบการท่องเที่ยวในพื้นที่หรือธุรกิจของท่าน ในไตรมาสนี้จะถึงนี้ จะเป็นอย่างไร
เมื่อเปรียบเทียบกับระดับการท่องเที่ยวปกติที่ท่านคาดหวังว่าจะเกิดขึ้นในช่วงนี้ของปี

ทั้งนี้ ผู้ตอบแบบสอบถามสามารถเลือกคำตอบได้จาก:
ลดลงมาก (0), ลดลง (50), เหมือนเดิม (100), ดีขึ้น (150), หรือ ดีขึ้นมาก (200)
จากนั้นจึงนำผลที่ได้ไปหาค่าเฉลี่ย โดยด้านที่มีผลดัชนีมากกว่า 100
แสดงว่าผู้ประกอบการประเมินว่าสถานการณ์การท่องเที่ยวจะดีกว่าปีก่อนๆ
นอกจากนี้ยังมีคำถามปลายเปิดเพื่อให้ผู้ประกอบการได้แสดงความคิดเห็น
ต่อสถานการณ์การท่องเที่ยวเพื่อนำมาประกอบการวิเคราะห์ข้อมูลอีกด้วย

สำหรับการสำรวจความเชื่อมั่นผู้ประกอบการในไตรมาสที่ 4 ปี 2554 นี้
มีตัวแทนผู้ประกอบการเอกชนที่เกี่ยวข้องกับธุรกิจท่องเที่ยว
รวมถึงเจ้าหน้าที่ของรัฐที่เกี่ยวข้องตอบแบบสอบถามทั้งหมด 1,085 ราย
ส่วนการสำรวจความคิดเห็นนักท่องเที่ยวมีผู้ตอบแบบสอบถาม
เป็นนักท่องเที่ยวชาวไทยทั้งหมด 650 ราย และนักท่องเที่ยวชาวต่างประเทศทั้งหมด 155 ราย

ผู้ที่สนใจสามารถติดตามข่าวสารโครงการได้ที่เว็บไซต์ www.thailandtourismcouncil.org
สภาอุตสาหกรรมท่องเที่ยวแห่งประเทศไทย (สทท.)
e-mail: info@thailandtourismcouncil.org

