

THAILAND TOURISM CONFIDENCE INDEX 2012 / 1

MARCH 2012

ดัชนีความเชื่อมั่น ผู้ประกอบการธุรกิจ การท่องเที่ยว ในประเทศไทย ไตรมาสที่ 1 ปี 2555

Tourism Situation and Forecast of
Tourists' Behavior and Confidence Index of
Thailand's Tourism Industry

โครงการการรายงานและพยากรณ์
สถานการณ์พฤติกรรมนักท่องเที่ยว
และความเชื่อมั่นของผู้ประกอบการ
ในอุตสาหกรรมการท่องเที่ยวของไทย



จุฬาลงกรณ์มหาวิทยาลัย
Chulalongkorn University
Pillar of the Kingdom

- การลดลงของนักท่องเที่ยวในประเทศและภาวการณ์แข่งขันที่เพิ่มสูงขึ้น ส่งผลให้ความเชื่อมั่นของผู้ประกอบการท่องเที่ยวในไตรมาสที่ 2 ปี 2554 ลดลงมาอยู่ที่ระดับ 84 จากระดับ 97 ในไตรมาสก่อน
- ผู้ประกอบการเชื่อมั่นว่า สถานการณ์การท่องเที่ยวในไตรมาสที่ 3 ปี 2554 จะกลับมาใกล้เคียงระดับปกติ (102)

- ดัชนีความเชื่อมั่นผู้ประกอบการไตรมาสที่ 2 ปี 2554 เท่ากับ 84 ลดลงจาก 97 ในไตรมาสที่ 1 ปี 2554 เนื่องจากการลดลงของนักท่องเที่ยวในประเทศ ทั้งจากการเป็นช่วงใกล้การเลือกตั้ง แรงกดดันจากราคาสินค้าเพิ่มสูงขึ้น การแข่งขันที่เพิ่มสูงขึ้น การเปลี่ยนแปลงสภาพภูมิอากาศ และปัญหาภัยพิบัติทางธรรมชาติ
- ดัชนีความเชื่อมั่นผู้ประกอบการไตรมาสที่ 3 ปี 2554 เท่ากับ 102 ใกล้เคียงระดับปกติ
- ผู้ประกอบการให้ความเชื่อมั่นว่า สถานการณ์การท่องเที่ยวในช่วงเทศกาลในไตรมาสที่ 3 ปี 2554 จะดีกว่าระดับปกติ ทั้งวันอาสาฬหบูชา วันเข้าพรรษา และวันเฉลิมพระชนมพรรษาสมเด็จพระนางเจ้าฯ พระบรมราชินีนาถ
- ผู้ประกอบการธุรกิจขนส่ง ธุรกิจอาหารและเครื่องดื่ม และธุรกิจสปาและนวด เป็นกลุ่มผู้ประกอบการที่มีค่าดัชนีความเชื่อมั่นสูงกว่ากลุ่มธุรกิจอื่นๆ
- นักท่องเที่ยวชาวไทยร้อยละ 44 มีแผนการเดินทางท่องเที่ยวในประเทศในช่วงไตรมาสที่ 3 ของปี 2554 (น้อยกว่าร้อยละ 60 ในไตรมาสที่ 2) ทั้งนี้เนื่องจากเริ่มเข้าสู่ช่วง low season ในฤดูฝน โดยจุดหมายหลักของนักท่องเที่ยวยังคงเป็นจังหวัดชายทะเล เช่น ระยอง ชลบุรี กระบี่ ภูเก็ต สงขลา และ ตรัง เป็นต้น
- ปัจจัยหลักที่มีผลต่อการตัดสินใจของนักท่องเที่ยวต่างชาติได้แก่ ความปลอดภัย (ร้อยละ 52) คุณภาพของที่พัก ความสวยงามของแหล่งท่องเที่ยว และอาหารไทย

- นักท่องเที่ยวทั้งชาวไทยและชาวต่างชาติส่วนใหญ่หาข้อมูลด้านการท่องเที่ยวจากอินเทอร์เน็ต ในขณะที่เครือข่ายสังคมออนไลน์ เป็นช่องทางหาข้อมูลที่มีความสำคัญมากขึ้นอย่างต่อเนื่อง
- การเปลี่ยนแปลงของสภาพภูมิอากาศส่งผลกระทบต่อการท่องเที่ยวในประเทศค่อนข้างมาก
- คาดการณ์จำนวนนักท่องเที่ยวต่างชาติในไตรมาสที่ 3 ปี 2554 สูง 4.22 ล้านคน (3.85 - 4.58 ล้านคน) เพิ่มขึ้นจากช่วงเวลาเดียวกันของปีก่อน ร้อยละ 14.36

การอ่านค่าดัชนี

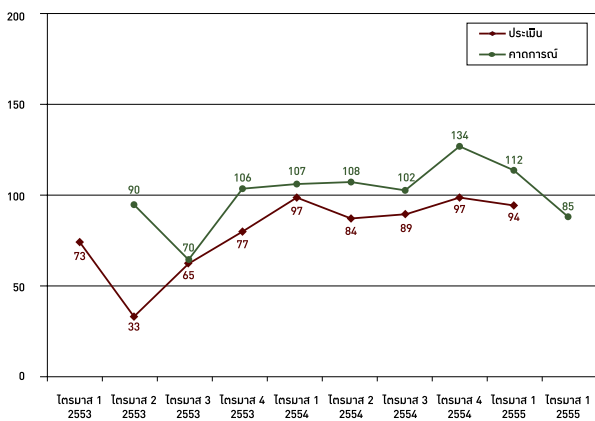
ดัชนีความเชื่อมั่นมีค่าอยู่ระหว่าง 0 - 200 โดย

- ค่าดัชนีสูงกว่า 100 หมายความว่าสถานการณ์ดีกว่าระดับปกติ
- ค่าดัชนีเท่ากับ 100 หมายความว่าสถานการณ์เท่ากับระดับปกติ
- ค่าดัชนีต่ำกว่า 100 หมายความว่าสถานการณ์แยกว่าระดับปกติ

1. ผลการสำรวจดัชนีความเชื่อมั่นผู้ประกอบการไตรมาสที่ 1 ปี 2555

จากการสำรวจความคิดเห็นของผู้ประกอบการในอุตสาหกรรมท่องเที่ยวทั่วประเทศในช่วงไตรมาสที่ 1 ปี 2555 จำนวน 600 ราย พบว่า ดัชนีความเชื่อมั่นผู้ประกอบการในไตรมาสที่ 1 ปี 2555 (ม.ค. – มี.ค.) เท่ากับ 94 โดยผู้ประกอบการประเมินว่าสถานการณ์ด้านการท่องเที่ยวใกล้เคียงกับระดับปกติ แต่ต่ำกว่าการคาดการณ์ล่วงหน้าไว้เมื่อไตรมาสที่ผ่านมาเล็กน้อย (112) อย่างไรก็ตามดัชนีความเชื่อมั่นผู้ประกอบการยังอยู่ในระดับที่ใกล้เคียงกับดัชนีความเชื่อมั่นในไตรมาสที่ 4 ปี 2554 (97) และในช่วงเดียวกันของปี 2554 (97)

ภาพที่ 1 ดัชนีความเชื่อมั่นผู้ประกอบการท่องเที่ยวประเทศไทยปี 2553-2555



โดยปัจจัยสำคัญที่ทำให้ระดับความเชื่อมั่นต่ำกว่าที่คาดการณ์ คือสภาพเศรษฐกิจที่อยู่ในระดับที่ไม่ดีเท่าที่ควร โดยผู้ประกอบการถึงร้อยละ 62 กังวลเกี่ยวกับสถานะเศรษฐกิจในประเทศ และอีกร้อยละ 37 กังวลสถานการณ์เศรษฐกิจในต่างประเทศ ส่วนปัจจัยทางต้นทุนที่ปรับตัวสูงขึ้นในหลายด้านทำให้ผู้ประกอบการถึงร้อยละ 45 ประเมินระดับธุรกิจไปในทางลบ ทั้งนี้ ผู้ประกอบการเห็นว่า ปัญหาราคาสินค้าและค่าครองชีพที่สูงขึ้นอย่างต่อเนื่องในช่วงหลายเดือนที่ผ่านมาส่งผลกระทบต่อธุรกิจโดยตรงมากกว่านโยบายการขึ้นค่าแรงขั้นต่ำของรัฐบาล โดยร้อยละ 80 ให้ความเห็นว่าธุรกิจแยลงหรือแยลงมากจากปัญหาค่าครองชีพดังกล่าว ในขณะที่ร้อยละ 62 ให้ความเห็นว่าธุรกิจแยลงหรือแยลงมากจากนโยบายขึ้นค่าแรงขั้นต่ำ

แต่อย่างไรก็ตามระดับความเชื่อมั่นยังคงอยู่ในระดับที่ไม่ต่ำมากเมื่อเทียบกับระดับปกติ ทั้งนี้เพราะผู้ประกอบการบางส่วนประเมินว่าไตรมาสที่ 1 ยังคงเป็นช่วงฤดูการท่องเที่ยว (high season) จึงยังคงมีนักท่องเที่ยวเดินทางอย่างต่อเนื่อง รวมทั้งมีการเติบโตของจำนวนนักท่องเที่ยวที่เพิ่มขึ้นจากปีก่อนพอสมควร

ดัชนีความเชื่อมั่นผู้ประกอบการในไตรมาสที่ 2 ปี 2555 (เม.ย. – มิ.ย.) เท่ากับ 85 ซึ่งเป็นระดับที่ต่ำกว่าปกติเล็กน้อย โดยเป็นระดับการคาดการณ์ที่ต่ำที่สุดนับตั้งแต่ไตรมาสที่ 3 ของปี 2553 ทั้งนี้ เป็นเพราะผู้ประกอบการส่วนใหญ่ยังคงมีความกังวลกับปัญหาเศรษฐกิจทั้งภายในประเทศและภายนอกประเทศที่มีปัญหาหนักในกลุ่มประเทศยุโรปอย่างต่อเนื่อง รวมทั้งค่าครองชีพและต้นทุนการดำเนินธุรกิจที่เพิ่มสูงขึ้นอย่างต่อเนื่อง จนอาจเป็นปัจจัยกดดันการท่องเที่ยวในไตรมาสที่ 2 ของปี 2555 ให้อยู่ในระดับต่ำกว่าปกติเล็กน้อย

อย่างไรก็ตามผู้ประกอบการบางส่วนยังคงมีการคาดการณ์ว่าสถานการณ์การท่องเที่ยวจะเป็นไปในทางบวกเนื่องจากสภาพการเมืองที่มีเสถียรภาพมากขึ้น ซึ่งน่าจะสร้างความมั่นใจให้นักท่องเที่ยวต่างชาติเดินทางเข้ามาในประเทศไทยมากขึ้น

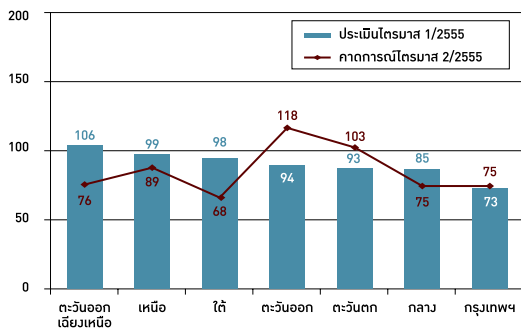
ในกรณีเหตุการณ์ที่เกิดขึ้นในช่วงไตรมาสที่ 1 ของปี 2555 ที่ส่งผลกระทบต่อ การท่องเที่ยว เช่น ปัญหาหมอกควันทางภาคเหนือ และ เหตุระเบิดห้างสรรพสินค้าที่หาดใหญ่ เป็นเหตุการณ์ที่ไม่ส่งผลกระทบต่อสถานการณ์การท่องเที่ยวของประเทศไทยในวงกว้าง แต่ส่งผลต่อผู้ประกอบการในพื้นที่ ผู้ประกอบการร้อยละ 14 เห็นว่าปัญหาหมอกควันส่งผลให้การท่องเที่ยวในพื้นที่แยลงถึงแยลงมาก ซึ่งเกือบทั้งหมดเป็นผู้ประกอบการในภาคเหนือ ส่วนผู้ประกอบการร้อยละ 16 เห็นว่าเหตุการณ์ระเบิดที่สงขลาส่งผลให้การท่องเที่ยวในพื้นที่แยลงถึงแยลงมาก ซึ่งเกือบทั้งหมดเป็นผู้ประกอบการในภาคใต้

1.1 ดัชนีความเชื่อมั่นจำแนกตามภูมิภาค

ผู้ประกอบการในเกือบทุกภูมิภาคประเมินผลการประกอบธุรกิจการท่องเที่ยวในช่วงไตรมาสที่ 1 ปี 2555 ต่ำกว่าระดับปกติเล็กน้อย โดยเฉพาะผู้ประกอบการในภาคกลาง (85) และกรุงเทพ (73) ซึ่งผู้ประกอบการในกรุงเทพฯ ให้ประเด็นปัญหาเศรษฐกิจไทยไม่ดีเป็นปัจจัยหลัก ตามมาด้วยปัญหาเศรษฐกิจโลก ความไม่แน่นอนในสถานการณ์ทางการเมือง และ ปัญหาสิ่งแวดล้อมที่เกิดขึ้น

ส่วนผู้ประกอบการในภาคตะวันออกเฉียงเหนือประเมินระดับความเชื่อมั่นสูงที่สุดและสูงกว่าปกติเล็กน้อย (106) โดยได้รับปัจจัยส่งเสริมจากช่วงฤดูการท่องเที่ยว และความสะดวกในการเดินทาง รวมทั้งการที่พื้นที่อื่นๆมีปัญหาลงจึงทำให้นักท่องเที่ยวเดินทางมามากขึ้น

ภาพที่ 2 ดัชนีความเชื่อมั่นการท่องเที่ยวประเทศไทย แบ่งตามภูมิภาค



ผู้ประกอบการในเกือบทุกภูมิภาคยังคงมีความกังวลว่าสถานการณ์การท่องเที่ยวหลังจากหมดช่วงฤดูกาลท่องเที่ยวในไตรมาสที่ 2 ปี 2555 จะอยู่ในระดับที่ต่ำกว่าปกติเล็กน้อย โดยเฉพาะผู้ประกอบการในภาคใต้ (68) ที่มีความเชื่อมั่นต่ำที่สุดในทางตรงกันข้ามผู้ประกอบการจากภาคตะวันออกเฉียงเหนือ (118) และภาคตะวันตก (103) มีความมั่นใจว่าการท่องเที่ยวในช่วงไตรมาสที่ 2 ของปี 2555 จะดีกว่าปกติเล็กน้อย เนื่องจากเชื่อมั่นในการประชาสัมพันธ์แหล่งท่องเที่ยว และมีการคาดการณ์ว่าพื้นที่อื่นๆจะมีปัญหาทำให้นักท่องเที่ยวเดินทางมาเพิ่มขึ้น

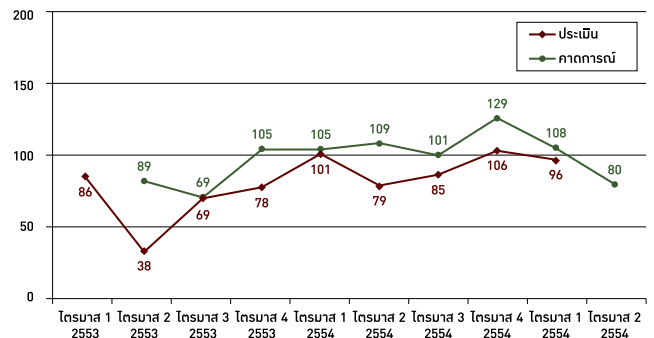
1.2 ดัชนีความเชื่อมั่นจำแนกตามประเภทธุรกิจ

ผู้ประกอบการในเกือบทุกธุรกิจเห็นว่าการท่องเที่ยวในช่วงไตรมาสที่ 1 ปี 2555 อยู่ในระดับที่ใกล้เคียงกับระดับปกติ โดยร้านขายของที่ระลึกและร้านค้าทั่วไป (108) ร้านอาหารและเครื่องดื่ม (108) รวมทั้งธุรกิจสปาและนวด (101) ประเมินว่าอยู่ในระดับที่สูงกว่าปกติเล็กน้อย ในขณะที่ธุรกิจโรงแรม (96) และ ธุรกิจขนส่ง (97) ประเมินว่าต่ำกว่าปกติและต่ำกว่าการคาดการณ์ล่วงหน้าไว้เมื่อไตรมาสที่ผ่านมาเพียงเล็กน้อย โดยมีผู้ประกอบการที่นำเที่ยว (83) และ ธุรกิจอื่นๆที่เกี่ยวข้อง (82) ที่ประเมินระดับธุรกิจค่อนข้างต่ำกว่าระดับปกติอย่างชัดเจน

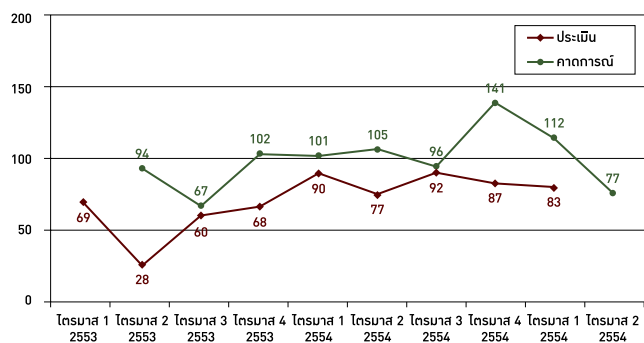
ส่วนการคาดการณ์สถานการณ์ในไตรมาสที่ 2 ปี 2555 ผู้ประกอบการในเกือบทุกประเภทธุรกิจยังคงมีความกังวลเกี่ยวกับสภาพเศรษฐกิจว่าจะส่งผลกระทบต่อธุรกิจท่องเที่ยวไทย โดยผู้ประกอบการที่มีความเชื่อมั่นต่ำที่สุดได้แก่ ผู้ประกอบการที่นำเที่ยว (77) และ ธุรกิจโรงแรม (80) ในขณะที่ธุรกิจขนส่งมีความเชื่อมั่นสูงที่สุด (103)

ดัชนีความเชื่อมั่นแยกตามประเภทธุรกิจ

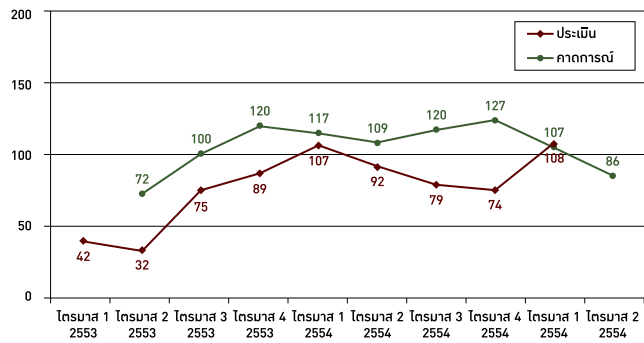
ภาพที่ 3 ดัชนีความเชื่อมั่นธุรกิจโรงแรม



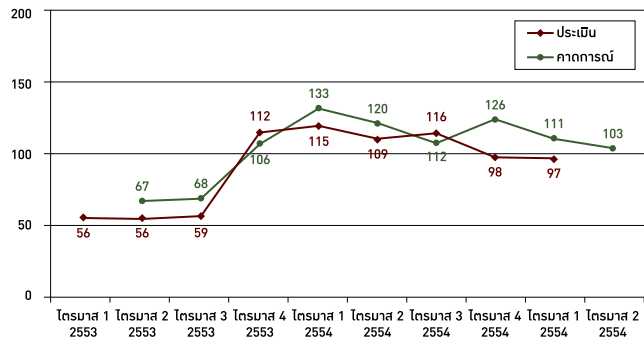
ภาพที่ 4 ดัชนีความเชื่อมั่นธุรกิจนำเที่ยว



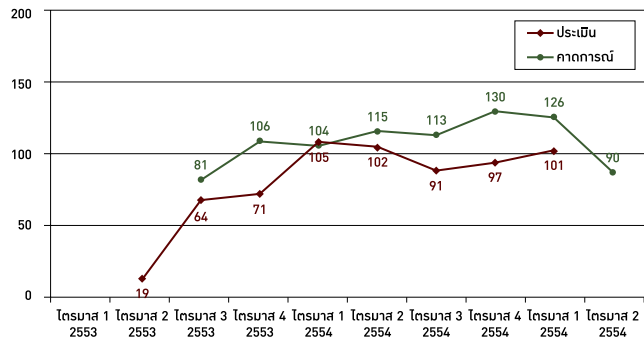
ภาพที่ 7 ดัชนีความเชื่อมั่นธุรกิจร้านอาหาร และเครื่องดื่ม



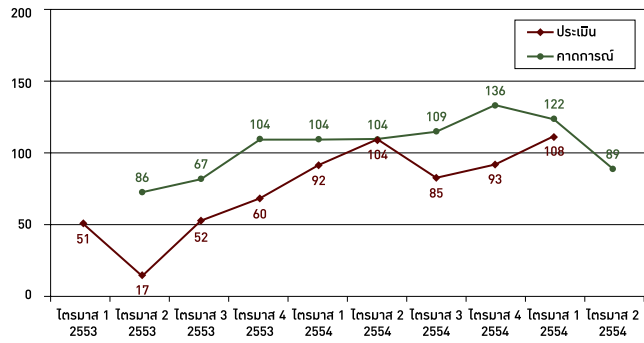
ภาพที่ 5 ดัชนีความเชื่อมั่นธุรกิจขนส่ง



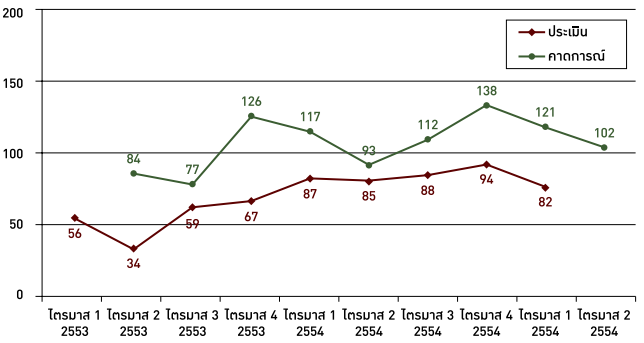
ภาพที่ 8 ดัชนีความเชื่อมั่นธุรกิจสปาและนวด



ภาพที่ 6 ดัชนีความเชื่อมั่นธุรกิจร้านขายของที่ระลึก และร้านค้าทั่วไป



ภาพที่ 9 ดัชนีความเชื่อมั่นธุรกิจอื่นๆที่เกี่ยวข้อง



2. การท่องเที่ยวช่วงเทศกาล ไตรมาสที่ 2 ปี 2555

ไตรมาสที่ 2 ปี 2555 มีเทศกาลสำคัญและเป็นที่ยอมรับในการเฉลิมฉลองของ
คนส่วนใหญ่ และมักจะใช้โอกาสในการเดินทางท่องเที่ยวโดยเฉพาะช่วงวัน
หยุดสงกรานต์ ซึ่งทำให้มีช่วงวันหยุดยาว (long-weekend) ติดต่อกันถึง 2
สัปดาห์ ซึ่งนักท่องเที่ยวไทยบางส่วนถือโอกาสเดินทางไปต่างประเทศ จึง
ทำให้ผู้ประกอบการธุรกิจท่องเที่ยวในไทยคาดการณ์สถานการณ์การท่องเที่ยว
ในช่วงเทศกาลสงกรานต์นี้อยู่ในระดับปกติ (99) ซึ่งเป็นระดับความเชื่อ
มั่นที่ต่ำกว่าความเชื่อมั่นที่ทำการสำรวจไว้เมื่อไตรมาสที่ 1 ของปี 2554

ทั้งนี้ ผู้ประกอบการได้เตรียมความพร้อม และหากลยุทธ์ทางการตลาดใหม่ๆ
เพื่อดึงดูดลูกค้าในช่วงเทศกาลดังกล่าว เช่น การเพิ่มการประชาสัมพันธ์
การนำเสนอสินค้าและบริการใหม่ๆ และ การลดราคาสินค้าและบริการ
 เป็นต้น

โดยสิ่งที่ผู้ประกอบการต้องการให้รัฐบาลดำเนินนโยบายหรือปรับปรุงมาก
ที่สุดในช่วงเทศกาลสงกรานต์ คือ เพิ่มการประชาสัมพันธ์ในประเทศไทย
(ร้อยละ 50) เพิ่มการประชาสัมพันธ์ในต่างประเทศ (ร้อยละ 48) และ เพิ่ม
การดูแลความปลอดภัยให้กับประชาชน (ร้อยละ 39)

ดัชนีความเชื่อมั่นผู้ประกอบการธุรกิจท่องเที่ยวในประเทศไทยคำนวณจากผลการสำรวจตัวแทนผู้ประกอบการเอกชน
รวมถึงเจ้าหน้าที่ของรัฐที่เกี่ยวข้อง โดยเป็นการสำรวจรายไตรมาส และรายปี
เพื่อประโยชน์ต่อผู้ประกอบการและผู้วางแผนนโยบาย ดัชนีความเชื่อมั่นผู้ประกอบการธุรกิจท่องเที่ยวในประเทศไทยยังแยกได้ตามภูมิภาค และประเภทธุรกิจ

การคำนวณดัชนีกระทำโดยการตามคำถามผู้ประกอบการเอกชน รวมถึงเจ้าหน้าที่ของรัฐที่เกี่ยวข้องทุกไตรมาส
โดยใช้คำถามหลักตามแนวทางของ World Tourism Organization (UNWTO) ได้แก่

- ท่านประเมินผลของการประกอบการท่องเที่ยวในพื้นที่หรือธุรกิจของท่าน ในไตรมาสนี้ อย่างไร
เมื่อเปรียบเทียบกับระดับการท่องเที่ยวปกติที่ท่านคาดหวังว่าจะเกิดขึ้นในช่วงนี้ของปี
- ท่านคิดว่าผลของการประกอบการท่องเที่ยวในพื้นที่หรือธุรกิจของท่าน ในไตรมาสนี้จะอย่างไร
เมื่อเปรียบเทียบกับระดับการท่องเที่ยวปกติที่ท่านคาดหวังว่าจะเกิดขึ้นในช่วงนี้ของปี

ทั้งนี้ ผู้ตอบแบบสอบถามสามารถเลือกคำตอบได้จาก: ลดลงมาก (0), ลดลง (50), เหมือนเดิม (100), ดีขึ้น (150), หรือ ดีขึ้นมาก (200)
จากนั้นจึงนำผลที่ได้ไปหาค่าเฉลี่ย โดยด้านที่มีผลดีมีมากกว่า 100 แสดงว่าผู้ประกอบการประเมินว่าสถานการณ์การท่องเที่ยวจะดีกว่าปีก่อนๆ
นอกจากนี้ยังมีคำถามปลายเปิดเพื่อให้ผู้ประกอบการได้แสดงความคิดเห็นต่อสถานการณ์การท่องเที่ยวเพื่อนำมาประกอบการวิเคราะห์ข้อมูลอีกด้วย

สำหรับการสำรวจความเชื่อมั่นผู้ประกอบการในไตรมาสที่ 1 ปี 2555 นี้มีตัวแทนผู้ประกอบการเอกชนที่เกี่ยวข้องกับธุรกิจท่องเที่ยว
รวมถึงเจ้าหน้าที่ของรัฐที่เกี่ยวข้องตอบแบบสอบถามทั้งหมด 600 ราย